

technicolor



# GUIDA ALL'INSTALLAZIONE E ALL'USO

**Technicolor TG582n**



# GUIDA ALL'INSTALLAZIONE E ALL'USO

**Technicolor TG582n**

## Copyright

Copyright ©1999-2011 Technicolor. Tutti i diritti riservati.

La distribuzione e la copia di questo documento, l'utilizzo e la comunicazione del suo contenuto non sono consentiti senza autorizzazione scritta di Technicolor. Il contenuto del presente documento viene fornito unicamente a scopo informativo, è soggetto a modifica senza preavviso e non deve essere interpretato come un impegno da parte di Technicolor. Technicolor non si assume alcuna responsabilità né fornisce alcuna garanzia per errori o imprecisioni eventualmente contenuti in questo documento.

THOMSON Telecom Belgium NV

Prins Boudewijnlaan, 47

2650 Edegem

Belgio

<http://www.technicolor.com>

## Marchi

Nel presente documento possono essere utilizzati i seguenti marchi:

- DECT™ è un marchio di ETSI.
- Il marchio della parola Bluetooth® e i relativi logo sono di proprietà di Bluetooth SIG, Inc.
- Ethernet™ è un marchio di Xerox Corporation.
- Wi-Fi®, WMM® e il logo Wi-Fi sono marchi registrati di Wi-Fi Alliance®. Wi-Fi CERTIFIED, Wi-Fi ZONE, Wi-Fi Protected Access, Wi-Fi Multimedia, Wi-Fi Protected Setup, WPA, WPA2 e i relativi logo sono marchi di Wi-Fi Alliance®.
- UPnP™ è un marchio di certificazione di UPnP™ Implementers Corporation.
- DLNA® è un marchio registrato, il logo del disco DLNA è un marchio di servizio e DLNA Certified è un marchio di Digital Living Network Alliance. Digital Living Network Alliance è un marchio di servizio di Digital Living Network Alliance.
- Microsoft®, MS-DOS®, Windows®, Windows NT® e Windows Vista® sono marchi o marchi registrati di Microsoft Corporation negli Stati Uniti e/o in altri paesi.
- Apple® e Mac OS® sono marchi registrati di Apple Computer, Incorporated, registrati negli Stati Uniti e in altri paesi.
- UNIX® è un marchio registrato di UNIX System Laboratories, Incorporated.
- Adobe®, il logo Adobe, Acrobat e Acrobat Reader sono marchi o marchi registrati di Adobe Systems, Incorporated, registrati negli Stati Uniti e/o in altri paesi.

Altri marchi e nomi di prodotti possono essere marchi o marchi registrati dei rispettivi proprietari. Tutti gli altri logo, marchi e marchi di servizi sono di proprietà delle rispettive società, indipendentemente dal fatto che siano corredati dell'indicazione del marchio.

## Informazioni sul documento

Stato: v1.0 (juli 2011)

Riferimento: DMS-CTC-20101206-0014

Titolo breve: Guida all'installazione e all'uso Technicolor TG582n R8.4.x

<b>1</b>	<b>Per iniziare</b>	<b>3</b>
1.1	Rapida presentazione delle funzionalità	4
1.2	Componenti	5
1.2.1	Alimentazione	6
1.2.2	Connessione alla rete locale	7
1.2.3	Connessione a banda larga	8
1.2.4	Pulsanti	9
1.2.5	LED di stato	10
1.3	Preparazione per l'installazione	12
<b>2</b>	<b>Installazione guidata</b>	<b>13</b>
<b>3</b>	<b>Installazione manuale</b>	<b>17</b>
3.1	Collegamento di Technicolor Gateway alla rete del provider di servizi	18
3.2	Accensione di Technicolor Gateway	20
3.3	Collegamento delle periferiche di rete a Technicolor Gateway	21
3.3.1	Configurazione della connessione wireless	22
3.3.2	Configurazione di una connessione fissa	23
3.4	Configurazione di Technicolor Gateway	24
3.5	Configurazione della connessione WAN 3G Fall-Back	25
3.5.1	Gestione della connessione mobile con la GUI di Technicolor Gateway	26
3.5.2	Inserimento di una Mobile Internet USB key	27
<b>4</b>	<b>Strumenti di configurazione</b>	<b>29</b>
4.1	GUI di Technicolor Gateway	30
4.1.1	Accesso	31
4.1.2	Componenti	32
4.1.3	Protezione dell'accesso a Technicolor Gateway	34
4.2	Backup e ripristino della configurazione	35
4.3	Accesso da Internet	36
<b>5</b>	<b>Il punto di accesso wireless di Technicolor Gateway</b>	<b>37</b>
5.1	Connessione del client wireless tramite WPS	38
5.2	Connessione del client wireless senza WPS	40
5.3	Protezione della connessione wireless	41
<b>6</b>	<b>Risparmio energetico con Technicolor Gateway</b>	<b>43</b>
6.1	Codice di condotta	44
6.2	ECO Manager	45
6.3	Disattivazione manuale dei servizi per ridurre il consumo	46
<b>7</b>	<b>Condivisione dei contenuti su Technicolor Gateway</b>	<b>47</b>
7.1	Il server di rete	49

7.2	Il media server UPnP AV .....	52
7.2.1	Configurazione del media server UPnP AV .....	53
7.2.2	Utilizzo del media server UPnP AV .....	54
7.3	Il server FTP .....	56
7.4	Gestione dei contenuti condivisi .....	58
7.5	Rimozione sicura della periferica di archiviazione USB .....	60
<b>8</b>	<b>Technicolor Gateway Servizi di rete .....</b>	<b>61</b>
8.1	UPnP .....	62
8.1.1	Accesso a Technicolor Gateway tramite UPnP .....	63
8.1.2	Gestione della connessione Internet tramite UPnP .....	64
8.1.3	Configurazione di UPnP in Technicolor Gateway .....	66
8.1.4	Installazione di UPnP in Windows XP .....	67
8.2	Assegnazione di un servizio (HTTP, FTP, ...) a un computer .....	69
8.3	DNS dinamico .....	71
<b>9</b>	<b>Protezione Internet .....</b>	<b>73</b>
9.1	Parental Control .....	74
9.1.1	Configurazione del filtraggio in base al contenuto .....	76
9.1.2	Aggiunta di regole per il filtraggio basato su indirizzo .....	77
9.2	Firewall .....	79
<b>10</b>	<b>Supporto .....</b>	<b>81</b>
10.1	Risoluzione dei problemi relativi all'installazione .....	82
10.2	Risoluzione dei problemi di Technicolor Gateway di tipo generale .....	83
10.3	Risoluzione dei problemi di collegamento dei cavi .....	84
10.4	Risoluzione dei problemi di connessione wireless .....	85
10.5	Ripristino alle impostazioni di fabbrica predefinite .....	86

## Informazioni su questa Guida all'installazione e all'uso

### Contenuto di questa Guida all'installazione e all'uso

Questa Guida all'installazione e all'uso contiene la descrizione delle seguenti procedure:

- Installare Technicolor Gateway e la rete locale
- Configurare e utilizzare le principali funzionalità di Technicolor Gateway.

Per scenari e funzionalità più avanzati, visitare le pagine della documentazione sul sito [www.technicolor.com](http://www.technicolor.com).

### Simboli utilizzati



Il simbolo di **pericolo** indica la possibilità di lesioni fisiche.



Il simbolo di **avvertenza** indica la possibilità di danni alle apparecchiature.



Il simbolo di **attenzione** indica la possibilità di interruzione del servizio.



Il simbolo della **nota** indica che il testo fornisce ulteriori informazioni su un argomento.

### Terminologia

In linea generale, in questa Guida all'installazione e all'uso Technicolor TG582n verrà chiamato Technicolor Gateway.

### Convenzioni tipografiche

Nel presente manuale sono utilizzate le seguenti convenzioni tipografiche:

- Questo testo di esempio indica un collegamento ipertestuale a un sito Web.

Esempio: Per ulteriori informazioni, andare al sito [www.technicolor.com](http://www.technicolor.com).

- Questo testo di esempio indica un collegamento interno.

Esempio: Per ulteriori informazioni sulla presente guida, vedere "Informazioni su questa Guida all'installazione e all'uso" a pagina 1.

- **Questo testo di esempio** indica una parola importante correlata al testo.

Esempio: Per accedere alla rete, **è necessario** eseguire l'autenticazione.

- **Questo testo di esempio** indica un elemento della GUI (opzioni di menu e pulsanti, elementi delle finestre di dialogo, nomi file, percorsi e cartelle).

Esempio: Nel menu **File** selezionare **Apri** per aprire un file.





# 1 Per iniziare

---

## Introduzione

Questo capitolo contiene una breve panoramica delle funzionalità e dei componenti principali di Technicolor Gateway. Dopo questo capitolo si procederà con l'installazione.



Non collegare cavi a Technicolor Gateway finché non si ricevono istruzioni in tal senso.

## 1.1 Rapida presentazione delle funzionalità

---

### Introduzione

Questa sezione fornisce una breve panoramica delle funzionalità principali di Technicolor Gateway.

### Funzionalità di connessione Internet

- **Accesso a Internet a banda larga** tramite il modem **DSL** integrato.  
Nei primi capitoli viene descritta la modalità di connessione a Internet di Technicolor Gateway.
- **Accesso a Internet ad alta velocità 3G (Fall-back)** tramite la scheda USB mobile opzionale.  
Per ulteriori informazioni, vedere "3.5 Configurazione della connessione WAN 3G Fall-Back" a pagina 25.
- **Protezione Internet** per l'intera rete.  
Per ulteriori informazioni, vedere "9 Protezione Internet" a pagina 73.
- **Utili strumenti di rete** come *UPnP*, *DNS dinamico* e molti altri ancora.  
Per ulteriori informazioni, vedere "8 Technicolor Gateway Servizi di rete" a pagina 61.

### Funzionalità per rete locale

- **Accesso fisso** per i dispositivi di rete locale tramite interfaccia Ethernet.  
Per ulteriori informazioni, vedere "3.3.2 Configurazione di una connessione fissa" a pagina 23.
- **Accesso wireless** per i dispositivi di rete locale tramite il punto di accesso IEEE 802.11n integrato.  
Per ulteriori informazioni, vedere "5 Il punto di accesso wireless di Technicolor Gateway" a pagina 37.
- Un **media server integrato** che consente di condividere i file multimediali con i lettori multimediali e altre periferiche di rete. Per ulteriori informazioni, vedere "7 Condivisione dei contenuti su Technicolor Gateway" a pagina 47.

### Etichetta ECO

L'etichetta ECO di Technicolor garantisce che Technicolor Gateway è in grado di ridurre il consumo energetico a un minimo assoluto. Per ulteriori informazioni, vedere "6 Risparmio energetico con Technicolor Gateway" a pagina 43.

### Strumenti di configurazione di Technicolor Gateway

- Il CD di installazione di **Technicolor Gateway** consente di configurare Technicolor Gateway e di connettere i computer allo stesso Technicolor Gateway.
- La **GUI di Technicolor Gateway** consente di configurare Technicolor Gateway tramite il browser Web in uso.  
Per ulteriori informazioni, vedere "4.1 GUI di Technicolor Gateway" a pagina 30.

## 1.2 Componenti

---

### Panoramica

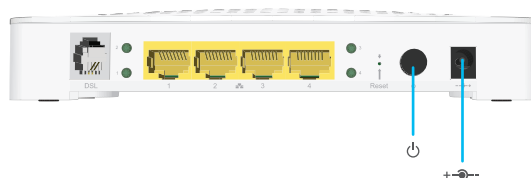
Questa sezione fornisce una panoramica dei diversi componenti di Technicolor Gateway:

Argomento	Pagina
1.2.1 Alimentazione	6
1.2.2 Connessione alla rete locale	7
1.2.3 Connessione a banda larga	8
1.2.4 Pulsanti	9
1.2.5 LED di stato	10

## 1.2.1 Alimentazione

---

### Panoramica



### Presca di corrente

La presa di corrente (+ -) consente il collegamento con l'alimentazione.



Utilizzare solo l'alimentatore fornito con Technicolor Gateway.

### Interruttore di alimentazione

L'interruttore di alimentazione (⏻) consente di accendere/spegnere Technicolor Gateway.

## 1.2.2 Connessione alla rete locale

### Panoramica



### Punto di accesso wireless

Il punto di accesso wireless certificato Wi-Fi incorporato fornisce l'accesso wireless ai client wireless certificati Wi-Fi. Per ulteriori informazioni, vedere "5 Il punto di accesso wireless di Technicolor Gateway" a pagina 37.

### Switch Ethernet

Lo switch Ethernet (🔌) consente di connettere una periferica Ethernet (ad esempio, un computer) alla rete locale. Per ulteriori informazioni, vedere "3.3.2 Configurazione di una connessione fissa" a pagina 23.

Per la porta Ethernet potrebbe essere disponibile un LED per indicare l'integrità o l'attività del collegamento.

Stato del LED	Descrizione
Luce fissa	Periferica connessa.
Lampeggiante	Periferica connessa in fase di invio/ricezione di dati.
Spento	Nessuna periferica connessa.

### Porta USB

La porta USB (🔌) può essere utilizzata per:

- Collegare una periferica di archiviazione di massa USB per **condividere il contenuto** (ad esempio, musica, film,...):
  - ▶ Sulla rete locale tramite il **server di rete** o il **media server UPnP AV**.
  - ▶ Su Internet tramite **FTP**.

Per ulteriori informazioni, vedere "7 Condivisione dei contenuti su Technicolor Gateway" a pagina 47.

## 1.2.3 Connessione a banda larga

---

### Panoramica

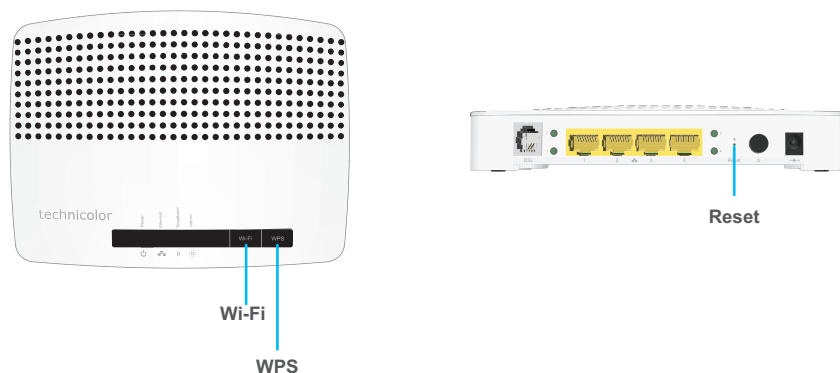


### Porta DSL

Questa porta può essere utilizzata per collegare Technicolor Gateway alla rete DSL del provider di servizi.

## 1.2.4 Pulsanti

### Panoramica




### Pulsante Wi-Fi

Il pulsante **Wi-Fi** consente di disabilitare il punto di accesso wireless. Questa operazione può essere effettuata quando non vi sono periferiche connesse al punto di accesso wireless. È così possibile risparmiare l'energia che sarebbe utilizzata da Technicolor Gateway per il punto di accesso wireless. Per ulteriori informazioni, vedere *"Pulsante Wi-Fi"* a pagina 46.

Il LED sul pulsante **Wi-Fi** fornisce informazioni sullo stato della connessione wireless. Per ulteriori informazioni, vedere *"LED WiFi"* a pagina 11.

### Pulsante WPS

Il pulsante WPS (  ) consente di aggiungere nuovi client wireless alla rete in modo semplice e rapido, senza la necessità di immettere manualmente le impostazioni wireless.

Per ulteriori informazioni, vedere *"5.1 Connessione del client wireless tramite WPS"* a pagina 38.

### Pulsante Reset (Ripristina)

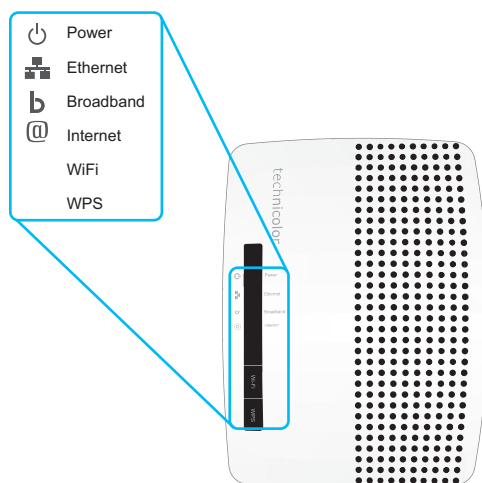
Il pulsante Ripristina consente di ripristinare le impostazioni di fabbrica predefinite di Technicolor Gateway.

Per ulteriori informazioni, vedere *"10.5 Ripristino alle impostazioni di fabbrica predefinite"* a pagina 86.

## 1.2.5 LED di stato

### Introduzione

Sul pannello superiore di Technicolor Gateway sono presenti alcuni LED che indicano lo stato della periferica.



### LED Power (di alimentazione)

Colore	Stato	Descrizione
Verde	Luce fissa	Alimentazione attivata, funzionamento normale
Rosso	Luce fissa	Alimentazione attivata, autodiagnostica non riuscita: indica che la periferica non funziona correttamente
Arancione	Luce fissa	Autodiagnostica bootloader
	Lampeggiante	Bootloader attivo (durante l'aggiornamento)
Spento		Technicolor Gateway è spento.

### LED Ethernet

Colore	Stato	Descrizione
Verde	Luce fissa	Periferica di rete connessa allo switch Ethernet.
	Lampeggiante	Periferica di rete connessa allo switch Ethernet in fase di invio/ricezione di dati.
Spento		Nessuna connessione Ethernet sulla rete locale



**LED WiFi**

Colore	Stato	Descrizione
Verde	Luce fissa	Punto di accesso wireless abilitata, assenza di attività wireless
	Lampeggiante	Punto di accesso wireless abilitata, attività wireless
Spento		Punto di accesso wireless disabilitato

Per ulteriori informazioni sul pulsante WiFi, vedere *"Pulsante Wi-Fi" a pagina 46.*

**LED Broadband**

Colore	Stato	Descrizione
Verde	Luce fissa	Linea DSL sincronizzata
	Lampeggiante	Tentativo di rilevamento del segnale portante in corso oppure sincronizzazione linea DSL in sospeso
Spento		Technicolor Gateway spento.

**LED Internet**

Colore	Stato	Descrizione
Verde	Luce fissa	Connesso a Internet, nessuna attività
	Lampeggiante	Connesso a Internet, in fase di invio/ricezione di dati
Rosso	Luce fissa	Configurazione della connessione Internet non riuscita
Spento		Nessuna connessione Internet

**LED WPS**

Colore	Stato	Descrizione
Verde	Luce fissa	Client registrato correttamente tramite WPS
Arancione	Lampeggiante	Registrazione WPS in corso
Rosso	Lampeggiante	Si è verificato un errore

Per ulteriori informazioni su WPS, vedere *"5.1 Connessione del client wireless tramite WPS" a pagina 38.*

## 1.3 Preparazione per l'installazione

---

### Requisiti per il servizio DSL

Verificare quanto segue:

- Che il provider di servizi abbia attivato il servizio DSL sulla propria linea telefonica.
- Di avere a portata di mano le informazioni necessarie per l'installazione (ad esempio, nome utente, password, profilo di servizio,...) fornite dal provider di servizi.

### Requisiti di connessione locale

#### *Connessione wireless*

Se si desidera connettere il computer utilizzando una connessione wireless, il computer deve essere dotato di scheda client wireless certificata WiFi.

#### *Connessione fissa*

Se si desidera connettere un computer utilizzando una connessione fissa, il computer deve essere dotato di una scheda Ethernet NIC (Network Interface Card).

### Avviare l'installazione

Ora è possibile avviare l'installazione di Technicolor Gateway.

## 2 Installazione guidata

---

### Introduzione

Nell'installazione guidata la Procedura guidata di configurazione sul CD di installazione assisterà l'utente con l'installazione di Technicolor Gateway.

Se non si desidera utilizzare la CD di installazione o se la CD di installazione non è inclusa nella confezione, seguire la procedura di installazione descritta in *"3 Installazione manuale"* a pagina 17.

### Requisiti

Per utilizzare l'installazione guidata, occorre soddisfare i seguenti requisiti:

- È necessario che sul computer sia installato uno dei sistemi operativi seguenti:
  - ▶ Microsoft Windows 7 e versioni successive
  - ▶ Microsoft Windows 7 x64 e versioni successive
  - ▶ Microsoft Windows Vista e versioni successive
  - ▶ Microsoft Windows Vista x64 e versioni successive
  - ▶ Microsoft Windows XP Service Pack 2 (SP2) e versioni successive
  - ▶ Mac OS X 10.6 (Snow Leopard)
  - ▶ Mac OS X 10.5 (Leopard)
- È necessario disporre dei diritti di amministratore per il computer.

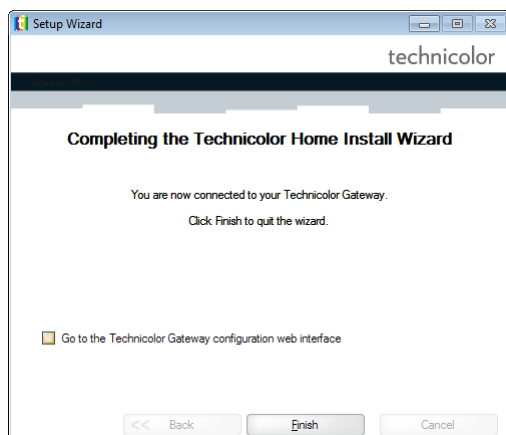
Se non si soddisfano questi requisiti, seguire la procedura *"3 Installazione manuale"* a pagina 17.

### Esecuzione di Procedura guidata di configurazione

Per avviare Procedura guidata di configurazione:

- 1 Inserire il CD di installazione nell'unità CD- o DVD del computer.
- 2 Se sul computer è installato:
  - ▶ Microsoft Windows: CD di installazione si avvia automaticamente.  
Se CD di installazione non si avvia automaticamente, vedere *"CD di installazione non si avvia automaticamente"* a pagina 82.
  - ▶ Mac OS X: Fare doppio clic su **Menu** nella finestra con l'elenco del contenuto del CD di installazione.
- 3 Selezionare la lingua desiderata, quindi fare clic su **OK**.
- 4 La Procedura guidata di configurazione assisterà l'utente in tutta l'installazione di Technicolor Gateway.

5 Al termine dell'installazione, viene visualizzata la schermata seguente:



Selezionare **Accedi all'interfaccia Web di configurazione di Technicolor Gateway** se si desidera accedere alla *GUI di Technicolor Gateway* dopo la chiusura della procedura guidata. Nella *GUI di Technicolor Gateway* è possibile configurare tutti i servizi di Technicolor Gateway.

6 Fare clic su **Fine**.

7 Viene visualizzato il **menu del CD**.

### Menu del CD



Nel **Menu del CD** fare clic su:

■ **Installazione iniziale** per connettere il computer a Technicolor Gateway e configurare la rete locale.

■ **Riconfigura Technicolor Gateway** per riconfigurare completamente Technicolor Gateway.



Se si riconfigura Technicolor Gateway tramite il **Menu del CD**, Technicolor Gateway verrà riconfigurato da zero. Tutte le impostazioni correnti andranno perse. Se si desidera apportare solo piccole modifiche alla configurazione (ad esempio, la modifica della protezione), si consiglia di farlo tramite la *GUI di Technicolor Gateway*. Per ulteriori informazioni, vedere "4.1 GUI di Technicolor Gateway" a pagina 30.

■ **Configura computer** per connettere il computer alla rete di Technicolor Gateway.

■ **Documentazione** per visualizzare un elenco della documentazione disponibile per Technicolor Gateway.

■ **Visita technicolor.com** per consultare le sezioni relative all'assistenza in linea.



Le voci effettivamente disponibili dipendono dal CD di installazione fornito insieme a Technicolor Gateway.

### **In caso di problemi**

Se si riscontrano problemi durante questa installazione, vedere *"10.1 Risoluzione dei problemi relativi all'installazione"* a pagina 82.

### **Eeguire il backup della configurazione**

Dopo aver installato correttamente Technicolor Gateway, si consiglia di eseguire il backup della configurazione. In tal modo, sarà possibile tornare a questa configurazione quando necessario (ad esempio, dopo una configurazione errata).

Per ulteriori informazioni, vedere *"4.2 Backup e ripristino della configurazione"* a pagina 35.



## 3 Installazione manuale

---

### Installazione

In questo capitolo viene descritto come installare manualmente Technicolor Gateway.

### Configurazione della rete

Procedere come indicato di seguito:

- 1 Collegare Technicolor Gateway alla rete del provider di servizi.  
Per ulteriori informazioni, vedere *"3.1 Collegamento di Technicolor Gateway alla rete del provider di servizi"* a pagina 18.
- 2 Accendere Technicolor Gateway.  
Per ulteriori informazioni, vedere *"3.2 Accensione di Technicolor Gateway"* a pagina 20.
- 3 Collegare il computer a Technicolor Gateway.  
Per ulteriori informazioni, vedere *"3.3 Collegamento delle periferiche di rete a Technicolor Gateway"* a pagina 21.
- 4 Configurare Technicolor Gateway.  
Per ulteriori informazioni, vedere *"3.4 Configurazione di Technicolor Gateway"* a pagina 24.
- 5 Per condividere il contenuto o i file multimediali sulla rete locale, continuare con *"7 Condivisione dei contenuti su Technicolor Gateway"* a pagina 47.
- 6 Se è stata acquistata la Mobile Internet USB key, configurare la connessione di backup 3G.  
Per ulteriori informazioni, vedere *"3.5 Configurazione della connessione WAN 3G Fall-Back"* a pagina 25.
- 7 Dopo aver installato correttamente Technicolor Gateway, si consiglia di eseguire il backup della configurazione. In tal modo, sarà possibile tornare a questa configurazione quando necessario (ad esempio, dopo una configurazione errata).  
Per ulteriori informazioni, vedere *"4.2 Backup e ripristino della configurazione"* a pagina 35.

## 3.1 Collegamento di Technicolor Gateway alla rete del provider di servizi

### Introduzione

Questa sezione descrive come collegare Technicolor Gateway alla rete del provider di servizi.

### Il segnale arriva nella propria abitazione

Il segnale **Linea** che arriva nella propria abitazione consiste nei due seguenti componenti:

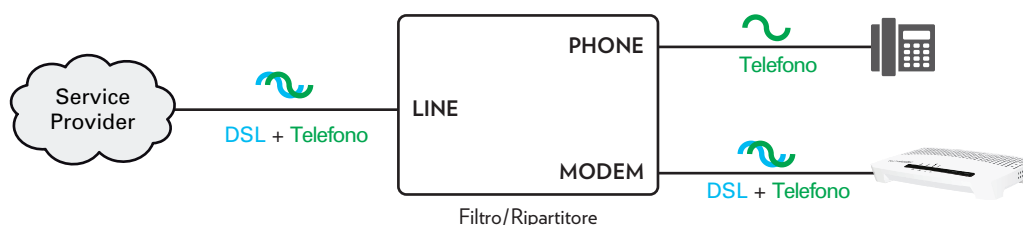
- Un segnale **Telefono** che trasporta il traffico per la telefonia.
- Un segnale **DSL** che trasporta il traffico Internet.

I gateway DSL sono dotati di una soluzione incorporata per eliminare la componente **Telefono**. Non sono richieste periferiche aggiuntive, è possibile collegarli direttamente alla **Linea**.

I telefoni non dispongono di questa funzionalità, pertanto in questo caso è necessario utilizzare un filtro o ripartitore per eliminare il segnale **DSL**.

### Aspetto di un filtro/ripartitore

Un filtro/ripartitore è una scatola che in genere è dotata dei seguenti connettori:



- Un ingresso **LINE** (Linea)  
Questo connettore deve essere collegato al segnale di ingresso che deve essere filtrato.
- Un'uscita **PHONE** (Telefono)/**PSTN**  
Questo connettore offre un segnale di uscita filtrato. Contiene solo la componente **Voce** e può essere utilizzato solo per collegare telefoni.
- Un'uscita **MODEM/DSL** (opzionale)  
Questo connettore offre un'uscita non filtrata. Contiene entrambi i segnali **Telefono** e **DSL** e può essere utilizzato per collegare Technicolor Gateway.

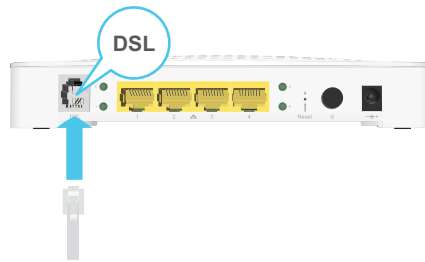
### Collegamento dei cavi

Procedere come indicato di seguito:

- 1 Prendere il cavo DSL. Si tratta del cavo grigio incluso nella confezione.



- 2 Inserire un'estremità del cavo nella porta **DSL** grigia sulla parte posteriore di Technicolor Gateway.



- 3 Inserire l'altra estremità del cavo nella porta di uscita **DSL/MODEM** del filtro/ripartitore.

### 3.2 Accensione di Technicolor Gateway

---

#### Procedura

Procedere come indicato di seguito:

- 1 Collegare il cavo di alimentazione alla porta di alimentazione di Technicolor Gateway.
- 2 Inserire l'altra estremità del cavo di alimentazione della presa elettrica.
- 3 Premere il pulsante di alimentazione per accendere Technicolor Gateway.
- 4 Attendere almeno due minuti per consentire a Technicolor Gateway di completare la fase di avviamento.

## 3.3 Collegamento delle periferiche di rete a Technicolor Gateway

---

### Scegliere il metodo di collegamento

Per collegare la periferica tramite:

- Una connessione wireless, continuare con *"3.3.1 Configurazione della connessione wireless"* a pagina 22.
- Una connessione fissa, continuare con *"3.3.2 Configurazione di una connessione fissa"* a pagina 23.

### 3.3.1 Configurazione della connessione wireless

---

#### Il punto di accesso Technicolor Gateway

Technicolor Gateway è dotato di punto di accesso wireless che supporta i seguenti standard:

- IEEE 802.11n (2,4 Ghz)
- IEEE 802.11g
- IEEE 802.11b

#### Requisiti

La periferica di rete deve essere dotata di un client wireless certificato WiFi.

#### Velocità di connessione

Durante la configurazione della rete wireless, tenere presente che i seguenti fattori potrebbero incidere negativamente sulla velocità di connessione wireless:

- Gli ostacoli (pareti, soffitti, ...) tra il client wireless e il punto di accesso.
- La distanza tra il client wireless e il punto di accesso.
- Per sfruttare al meglio la velocità di connessione più elevata offerta dallo standard IEEE 802.11n, si consiglia di connettere solo i client wireless IEEE 802.11n a Technicolor Gateway. La connessione di client wireless meno recenti (ad esempio, IEEE 802.11g) potrebbe addirittura rallentare la velocità di connessione dei client wireless che supportano lo standard IEEE 802.11n.

In caso di problemi con le prestazioni wireless, vedere *"Portata o connettività wireless scarsa"* a pagina 85.

#### Per configurare una connessione wireless

Per ulteriori informazioni sulla modalità di configurazione di una connessione wireless tra la periferica di rete e Technicolor Gateway, vedere *"5 Il punto di accesso wireless di Technicolor Gateway"* a pagina 37.

## 3.3.2 Configurazione di una connessione fissa

### Requisiti

- Sia la periferica di rete (ad esempio, un computer, una console di gioco,...) sia Technicolor Gateway devono disporre di una porta Ethernet libera.
- È necessario che la periferica di rete sia configurata per ottenere automaticamente un indirizzo IP. Questa è l'impostazione predefinita.

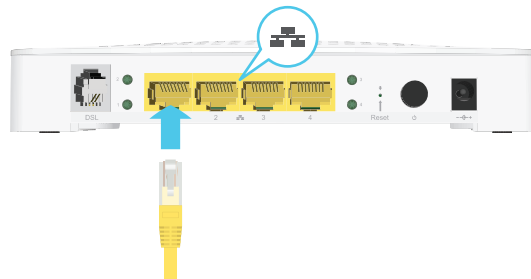
### Cavo Ethernet

Nella confezione sarà presente un cavo con connettori gialli. Si tratta del cavo Ethernet.

### Procedura

Procedere come indicato di seguito:

- 1 Collegare un'estremità del cavo Ethernet a una delle porte Ethernet **gialle** di Technicolor Gateway:



- 2 Collegare alla periferica di rete l'altra estremità del cavo Ethernet.



Technicolor Gateway non supporta Power over Ethernet (PoE). Tutte le periferiche di rete che sono collegate a Technicolor Gateway devono essere alimentate da un proprio alimentatore.

- 3 La periferica di rete è ora collegata alla rete. Non è necessaria una configurazione aggiuntiva salvo diversamente indicato dal provider di servizi.

# 3.4 Configurazione di Technicolor Gateway

## Introduzione

Se il provider di servizi non ha preconfigurato Technicolor Gateway, potrebbe essere necessario configurare Technicolor Gateway tramite la sua interfaccia utente grafica (GUI).

## Requisiti

È necessario che nel browser Web sia abilitato JavaScript (impostazione predefinita). Per ulteriori informazioni, consultare la Guida del browser Web.

## Procedura

Procedere come indicato di seguito:

- 1 Aprire il browser Web.
- 2 Technicolor Gateway informa l'utente che la configurazione di Technicolor Gateway non è ancora stata eseguita.

### Welcome...

Congratulations on purchasing this Technicolor Gateway business gateway.  
You are currently not connected to the Internet, click on the task below to continue.

 [Set up my Technicolor Gateway](#)

<http://www.google.com>

Se questa finestra non viene visualizzata, accedere a <http://dsldevice.lan> oppure all'indirizzo IP di Technicolor Gateway (impostazione predefinita: [192.168.1.254](http://192.168.1.254)) e fare clic su **Technicolor Gateway** nel menu visualizzato a sinistra.

- 3 Fare clic su **Configura Technicolor Gateway**.
- 4 Viene visualizzata la procedura guidata **Configurazione facilitata** che assisterà l'utente durante tutte le fasi della configurazione di Technicolor Gateway. Fare clic su **Avanti** e seguire le istruzioni.

## 3.5 Configurazione della connessione WAN 3G Fall-Back

### Introduzione

Molti studi professionali (piccoli uffici, uffici domestici) e tante piccole e medie imprese scelgono lo standard DSL come tecnologia di accesso per una connessione WAN (Wide Area Network) perché in genere è più conveniente rispetto all'utilizzo di linee dedicate. Tuttavia, l'interruzione di una linea DSL può avere conseguenze costose a causa dell'inaccessibilità di Internet e dell'e-mail. Pertanto, sono disponibili soluzioni di backup che offrono un'alternativa quando la linea DSL è inattiva.

È possibile, ad esempio, passare alle tecnologie di accesso mobile 2G/3G quali GPRS, UMTS, HSDPA, HSUPA, HSPA+, WIMAX e LTE quando la connettività Internet non è disponibile con la connessione WAN principale. Inserendo una Mobile Internet USB key in una delle porte USB di Technicolor Gateway, diventa possibile la connettività IP tramite una rete 2G/3G.

3G è un termine generico che indica la tecnologia di telefonia mobile di terza generazione. I servizi associati a 3G offrono la possibilità di trasferire sia dati con voce sia dati senza voce. Le reti 3G rappresentano l'evoluzione delle reti 2G, come ad esempio le reti GSM e forniscono nuovi servizi e velocità di trasferimento più elevate.

### Cosa serve

Per iniziare a utilizzare la tecnologia 2G/3G come connessione su Technicolor Gateway, è necessario disporre di quanto segue:

- Una Mobile Internet USB key
- Una carta SIM (Security Identity Module) registrata.

### Configurazione della connessione WAN 2G/3G

Procedere come indicato di seguito:

- 1 Configurare la connessione mobile.  
Per ulteriori informazioni, vedere "3.5.1 Gestione della connessione mobile con la GUI di Technicolor Gateway" a pagina 26.
- 2 Inserire la Mobile Internet USB key.  
Per ulteriori informazioni, vedere "3.5.2 Inserimento di una Mobile Internet USB key" a pagina 27.
- 3 La connessione mobile è ora attiva e pronta per l'uso.



Se è necessario rimuovere la Mobile Internet USB key, verificare prima che Technicolor Gateway sia spento.

### Risultato

Technicolor Gateway abiliterà automaticamente la connessione di backup 3G quando sono soddisfatte **entrambe** le condizioni seguenti:

- La connessione Internet principale è rimasta non disponibile per almeno 60 secondi.
- Technicolor Gateway ha ricevuto una richiesta di accesso a Internet (ad esempio, durante la navigazione a un sito Web).

Technicolor Gateway disabiliterà automaticamente la connessione 3G in **uno** dei due seguenti casi:

- La connessione Internet principale è di nuovo disponibile. In questo caso, Technicolor Gateway torna alla connessione Internet principale.
- Non è stato rilevato un traffico Internet negli ultimi 10 secondi. Ad esempio, è terminata la navigazione in Internet.

## 3.5.1 Gestione della connessione mobile con la GUI di Technicolor Gateway

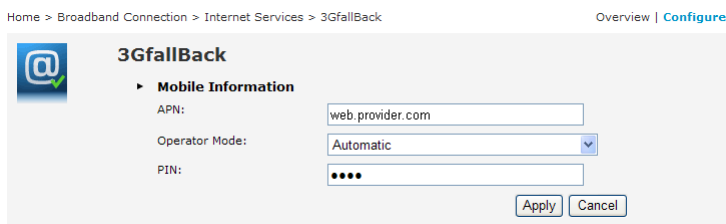
### Introduzione

È possibile visualizzare e gestire i parametri della connessione mobile tramite la GUI di Technicolor Gateway.

### Procedura

Per gestire la connessione USB mobile tramite la GUI di Technicolor Gateway:

- 1 Accedere alla GUI di Technicolor Gateway.
- 2 Nel menu **Connessione a banda larga** fare clic su **Servizi Internet**.
- 3 Fare clic su **Visualizza ulteriori informazioni...** per la connessione USB mobile. Viene visualizzata la pagina **Panoramica** della connessione USB mobile.
- 4 Nella barra della posizione fare clic su **Configura**. Viene visualizzata la pagina **Configura** della connessione mobile.



- 5 In **Informazioni sul cellulare** aggiornare i seguenti campi, se necessario:
  - ▶ **APN:**  
L'APN pubblico utilizzato per accedere a Internet o l'APN privato per accedere a una rete locale.
  - ▶ **Modalità operatore:**  
2G/3G/automatica (lasciare scegliere a Technicolor Gateway la modalità operatore migliore)
  - ▶ **Pin:**  
Il codice PIN della carta SIM.
- 6 Fare clic su **Applica** per applicare le modifiche apportate alla configurazione.



Le modifiche apportate alla configurazione tramite la GUI di Technicolor Gateway vengono salvate automaticamente.



## 3.5.2 Inserimento di una Mobile Internet USB key

### Procedura

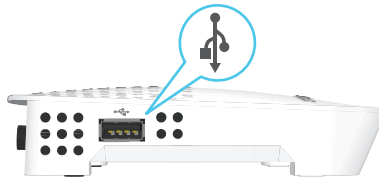
Una volta configurata la connessione mobile, è possibile procedere come segue per inserire la Mobile Internet USB key:

- 1 Spegnere Technicolor Gateway.



Se prima non si spegne Technicolor Gateway, la Mobile Internet USB key non verrà rilevata.

- 2 Inserire la carta SIM nella Mobile Internet USB key.
- 3 Inserire la Mobile Internet USB key in (una delle) porte USB di Technicolor Gateway:



- 4 Accendere Technicolor Gateway.



## 4 Strumenti di configurazione

---

### Strumenti di configurazione

Per configurare Technicolor Gateway, è possibile utilizzare i seguenti strumenti:

- Il CD di installazione di Technicolor Gateway consente di configurare Technicolor Gateway e di connettere i computer allo stesso Technicolor Gateway. Per ulteriori informazioni, vedere "*2 Installazione guidata*" a pagina 13.
- La **GUI di Technicolor Gateway** consente di configurare Technicolor Gateway tramite il browser Web in uso. Per ulteriori informazioni, vedere "*4.1 GUI di Technicolor Gateway*" a pagina 30.

### 4.1 GUI di Technicolor Gateway

---

#### Introduzione

La GUI (Graphical User Interface, Interfaccia utente grafica) di Technicolor Gateway consente di configurare Technicolor Gateway tramite il browser Web in uso.

#### Requisiti

È necessario che nel browser sia abilitato JavaScript (impostazione predefinita). Per ulteriori informazioni, consultare la Guida del browser Web.

## 4.1.1 Accesso

### Accesso alla GUI di Technicolor Gateway

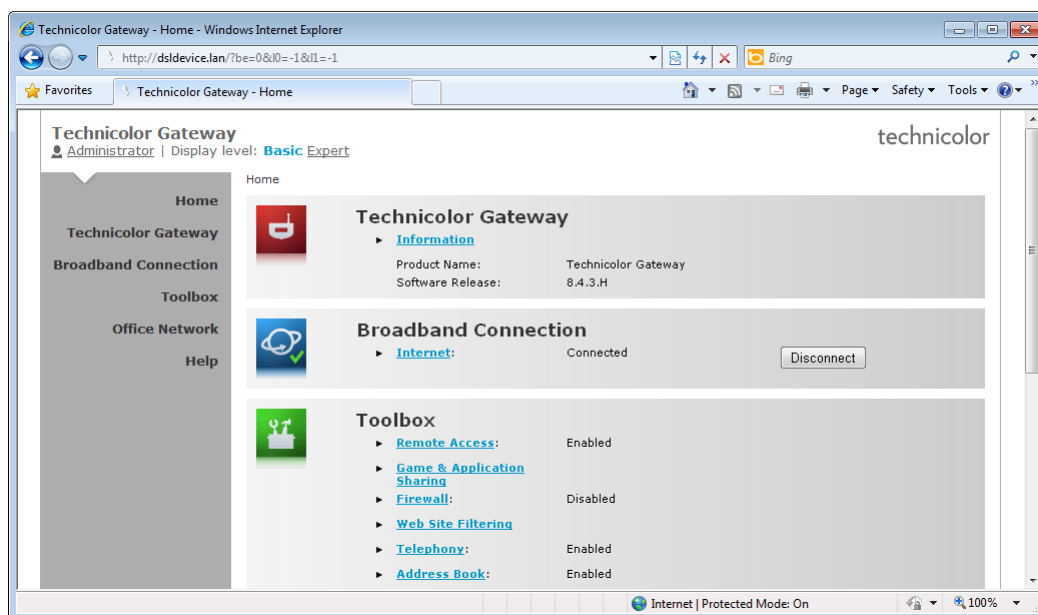
Procedere come indicato di seguito:

- 1 Aprire il browser Web.
- 2 Accedere a <http://dsldevice.lan> oppure all'indirizzo IP di Technicolor Gateway (impostazione predefinita: 192.168.1.254).
- 3 Se Technicolor Gateway è protetto mediante nome utente e password, Technicolor Gateway ne richiederà l'inserimento. Inserire il nome utente e la password, quindi fare clic su **OK**.



Per ulteriori informazioni, vedere "4.1.3 Protezione dell'accesso a Technicolor Gateway" a pagina 34.

- 4 Viene visualizzata la GUI di Technicolor Gateway.



### Accedere a Technicolor Gateway tramite UPnP

È anche possibile accedere alla GUI di Technicolor Gateway tramite l'icona della periferica gateway Internet (IGD, Internet Gateway Device) se sul computer è installato uno dei sistemi operativi indicati di seguito:

- Microsoft Windows 7
- Microsoft Windows Vista
- Microsoft Windows XP

Per ulteriori informazioni, vedere "8.1 UPnP" a pagina 62.

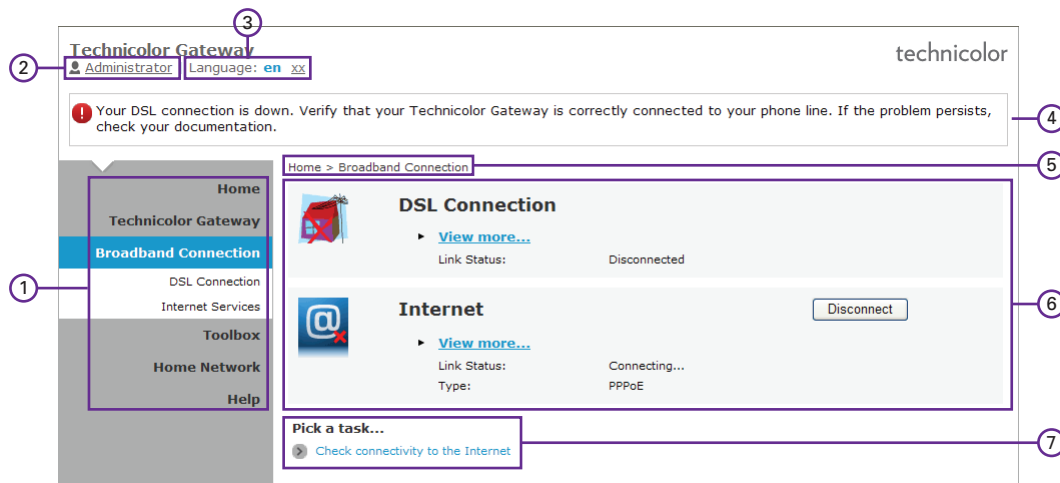
### Accesso remoto

È anche possibile accedere alla GUI di Technicolor Gateway da Internet. Per ulteriori informazioni, vedere "4.3 Accesso da Internet" a pagina 36.

## 4.1.2 Componenti

### Panoramica

A seconda del diritto utente e della posizione sulla GUI, possono essere disponibili i componenti indicati di seguito:



Etichetta	Descrizione
1	Menu
2	Sezione di accesso
3	Barra della lingua
4	Area di notifica
5	Barra di navigazione
6	Riquadro dei contenuti
7	Riquadro delle attività

### Menu

Il menu include le seguenti voci:

- **Home:**  
Consente di tornare alla home page di Technicolor Gateway.
- **Technicolor Gateway:**  
Fornisce informazioni di base su Technicolor Gateway.
- **Connessione a banda larga:**  
Consente di visualizzare o configurare connessioni a banda larga.
- **Strumenti:**  
Consente di configurare i servizi di rete e le impostazioni di protezione di Technicolor Gateway.
- **Rete domestica:**  
Consente di gestire la rete locale.
- **Guida:**  
Consente di visualizzare informazioni della Guida relative al contesto.

Ciascuna di queste voci contiene una serie di voci di sottomenu.

### Sezione di accesso

Nella sezione di accesso è visibile il nome utente corrente.

Facendo clic sul nome utente, è possibile:

- Cambiare la password.
- Passare a un altro utente.

### Barra della lingua

Se sono disponibili più lingue per la GUI, viene visualizzata una barra della lingua. La barra della lingua consente di modificare la lingua della GUI di Technicolor Gateway.

### Area di notifica

Nell'area di notifica vengono visualizzate le seguenti informazioni:

- Messaggi di errore, segnalati da un semaforo rosso.
- Messaggi di avvertenza, segnalati da un semaforo arancione.
- Messaggi di informazione, segnalati da un semaforo verde.



Se non si verifica nessuno di questi eventi, la notifica non viene visualizzata.

### Barra di navigazione

Nella barra di navigazione viene visualizzata la posizione corrente dell'utente nella *GUI di Technicolor Gateway*.

Alcune pagine sono disponibili in diversi livelli di configurazione. Queste pagine dispongono di collegamenti aggiuntivi (ad esempio, **Panoramica**, **Configura**) nella parte destra della barra di navigazione, che consentono di passare da un livello di configurazione all'altro.

### Riquadro dei contenuti

Nel riquadro dei contenuti vengono visualizzate le informazioni e gli elementi configurabili dell'elemento selezionato.

### Riquadro delle attività

Per consentire una configurazione rapida di Technicolor Gateway, in alcune pagine vengono fornite numerose attività correlate, elencate in **Scegliere un'attività**, che permettono all'utente di arrivare alla pagina in cui eseguire l'attività selezionata.

### 4.1.3 Protezione dell'accesso a Technicolor Gateway

#### Introduzione

Per evitare che un utente sulla propria rete locale possa accedere a Technicolor Gateway, Technicolor Gateway è protetto con un nome utente e una password.

#### Nome utente predefinito

Il nome utente predefinito è **Administrator**.

#### Password predefinita

La password predefinita è vuota o corrisponde alla **CHIAVE DI ACCESSO** stampata sull'etichetta di Technicolor Gateway. Dipende dalle impostazioni scelte dal provider di servizi.



Si raccomanda di modificare le impostazioni predefinite della password.

Scegliere una password che sia facile da ricordare o da trascrivere. Se si dimentica la password, l'unica possibilità è il ripristino di Technicolor Gateway. Per ulteriori informazioni, vedere "10.5 Ripristino alle impostazioni di fabbrica predefinite" a pagina 86.

#### Elementi protetti

Gli elementi indicati di seguito sono protetti e forniranno un accesso protetto a:

- La GUI di Technicolor Gateway.
- Il server FTP incorporato.  
Per ulteriori informazioni, vedere "7.3 Il server FTP" a pagina 56.

#### Modifica della password

Procedere come indicato di seguito:

- 1 Nel menu **Strumenti** fare clic su **Gestione utenti**.
- 2 Nell'elenco **Scegliere un'attività** fare clic su **Modifica password**.
- 3 Immettere la nuova password, quindi fare clic su **OK**.
- 4 La nuova password è ora attiva. Al successivo accesso alla *GUI di Technicolor Gateway* sarà necessario immettere questa password.



Questa password verrà anche utilizzata dall'interfaccia dal server di rete e dal server FTP.

Per ulteriori informazioni sul server del file di rete e sul server FTP, vedere "7 Condivisione dei contenuti su Technicolor Gateway" a pagina 47



## 4.2 Backup e ripristino della configurazione

### Introduzione

Una volta configurato Technicolor Gateway in base alle proprie esigenze, si consiglia di eseguire il backup della configurazione per utilizzo futuro. In tal modo, sarà sempre possibile ripristinare la propria configurazione di lavoro in caso di problemi.

### Backup della configurazione

Procedere come indicato di seguito:

- 1 Accedere alla GUI di Technicolor Gateway.  
Per ulteriori informazioni, vedere "4.1 GUI di Technicolor Gateway" a pagina 30.
- 2 Nel menu **Technicolor Gateway** fare clic su **Configurazione**.
- 3 Nell'elenco **Scegliere un'attività** fare clic su **Salva o ripristina la configurazione**.
- 4 In **Backup configurazione corrente** fare clic su **Esegui backup configurazione**.
- 5 Technicolor Gateway chiede di salvare il file di backup.
- 6 Selezionare la posizione in cui salvare il file.



Non modificare i file di backup perché è possibile che vengano danneggiati, diventando quindi inutili come backup di configurazione.

### Ripristino della configurazione

Procedere come indicato di seguito:

- 1 Accedere alla GUI di Technicolor Gateway.  
Per ulteriori informazioni, vedere "4.1 GUI di Technicolor Gateway" a pagina 30.
- 2 Nel menu **Technicolor Gateway** fare clic su **Configurazione**.
- 3 Nell'elenco **Scegliere un'attività** fare clic su **Salva o ripristina la configurazione**.
- 4 In **Ripristina configurazione salvata** fare clic su **Sfoglia** e aprire il file di backup.



In genere, i file di backup hanno estensione **.ini**.

- 5 Technicolor Gateway effettua il ripristino della configurazione.

## 4.3 Accesso da Internet

### Modalità

Per accedere a Technicolor Gateway da Internet, è possibile scegliere tra due modalità:

- **Modalità permanente (Accesso remoto):**  
La sessione remota termina quando l'utente disattiva l'assistenza remota o dopo il riavvio di Technicolor Gateway.
- **Modalità temporanea (Assistenza remota):**  
La sessione remota termina quando l'utente disattiva l'assistenza, dopo il riavvio di Technicolor Gateway o dopo 20 minuti di inattività.

### Per attivare Assistenza remota/Accesso remoto.




L'attivazione dell'assistenza remota è possibile solo quando si è connessi a Internet.

Per attivare l'assistenza/l'accesso remoti:

- 1 Accedere alla GUI di Technicolor Gateway.  
Per ulteriori informazioni, vedere "4.1 GUI di Technicolor Gateway" a pagina 30.
- 2 Completare e controllare i seguenti parametri:
  - ▶ **Modalità:**  
Selezionare la modalità che si desidera utilizzare.
  - ▶ **URL:**  
Contiene l'URL che deve essere utilizzato per accedere a Technicolor Gateway da Internet.
  - ▶ **Nome utente e Password:**  
Contiene il nome utente e la password che sono necessari per accedere a Technicolor Gateway in remoto.  
Nella casella **Password** è possibile eventualmente modificare la password generata automaticamente.
- 3 Fare clic su **Abilita assistenza remota**.

### Accesso a Technicolor Gateway da Internet

Procedere come indicato di seguito:

- 1 Aprire il browser Web.
  - 2 Digitare l'URL elencato nel campo URL nella pagina **Assistenza remota** (ad esempio <https://141.11.249.150:51003>).
    -  È possibile sostituire l'indirizzo IP in questo URL con il nome host DNS dinamico se è stato attivato e configurato il DNS dinamico. Per ulteriori informazioni, vedere *DNS dinamico*.  
Esempio: <https://141.11.249.150:51003> può essere sostituito con <https://mygateway.dyndns.org:51003>.
  - 3 Immettere il nome utente e la password specificati nella pagina **Assistenza remota**.
  - 4 Viene visualizzata la *GUI di Technicolor Gateway*.
- È ora possibile per un utente remoto accedere a Technicolor Gateway tramite l'URL specificato utilizzando il nome utente e la password forniti.

## 5 Il punto di accesso wireless di Technicolor Gateway

### Introduzione

In questa sezione viene descritta la configurazione della rete wireless.

### Componenti necessari per configurare una rete wireless

Per configurare una rete wireless, sono necessari i seguenti componenti:

- Un *Punto di accesso wireless* (già integrato in Technicolor Gateway)
- Un *Client wireless* per la periferica che si desidera collegare (ad esempio, un computer, uno smartphone, una stampante di rete,...)

### Punto di accesso wireless


Il punto di accesso wireless è il componente principale della rete wireless. Il punto di accesso wireless:

- Connette diverse periferiche wireless.
- Protegge i dati inviati tramite la connessione wireless.

Technicolor Gateway viene fornito dotato di punto di accesso wireless integrato.

### Client wireless

Il client wireless consente di connettere una periferica, in genere un computer, a un punto di accesso wireless. Sono disponibili client sia incorporati che esterni (ad esempio tramite USB).

 Anche periferiche come lettori multimediali e smartphone possono disporre di un client wireless incorporato. Per ulteriori informazioni, consultare la documentazione della periferica.

Consultare la documentazione del computer in caso di dubbio sulla presenza di un client wireless nel computer.

### Configurazione dei client wireless

Per ulteriori informazioni su come stabilire una connessione wireless con Technicolor Gateway, vedere *"5.1 Connessione del client wireless tramite WPS"* a pagina 38 e *"5.2 Connessione del client wireless senza WPS"* a pagina 40.

### Protezione della connessione wireless

Quando si utilizza una connessione non protetta, chiunque si trovi entro l'area di copertura di Technicolor Gateway può accedere alla rete. Se la connessione non è protetta:

- Altri utenti possono utilizzare la connessione per accedere a Internet.
- Gli hacker possono utilizzare la connessione per commettere crimini informatici

È possibile evitare facilmente tutto ciò, attraverso la protezione del punto di accesso wireless. Per ulteriori informazioni, vedere *"5.3 Protezione della connessione wireless"* a pagina 41.

## 5.1 Connessione del client wireless tramite WPS

### WPS

Il WPS (Wi-Fi Protected Setup) consente di aggiungere nuovi client wireless alla rete locale in modo semplice e rapido, senza dover immettere alcuna delle impostazioni wireless (nome rete, chiave wireless, tipo di codifica).

### Requisiti

- Il client wireless deve supportare WPS. Consultare in proposito la documentazione del client wireless.



Sia Windows 7 che Windows Vista Service Pack 1 dispongono del supporto WPS nativo.

- Technicolor Gateway deve utilizzare la codifica WPA(2)-PSK (codifica predefinita) o nessuna codifica. WPS con la codifica WEP non è possibile.

### Procedura

Procedere come indicato di seguito:

- 1 Premere brevemente il pulsante WPS su **Technicolor Gateway**:



- 2 Il LED del pulsante WPS inizia a lampeggiare di luce arancione, a indicare che in **Technicolor Gateway** è in corso la ricerca di client wireless in modalità di registrazione. Da questo momento si avranno a disposizione due minuti per avviare il WPS nel client wireless.
- 3 Avviare WPS nel client wireless.
- 4 In Technicolor Gateway è ora in corso lo scambio delle impostazioni di protezione.
- 5 Al termine della procedura lo stato del LED WPS cambierà in uno dei seguenti:
  - ▶ Verde con luce fissa  
Indica che la registrazione del client wireless è avvenuta correttamente. Si è ora connessi alla rete di Technicolor Gateway.
  - ▶ Rosso lampeggiante  
Indica che Technicolor Gateway non è riuscito a trovare il client wireless. Riprovare utilizzando la stessa procedura (non è necessario attendere che il LED si spenga).

### Risoluzione dei problemi

Se si riscontrano problemi con la connessione del client wireless tramite WPS, la causa potrebbe essere uno dei seguenti motivi:

- Impossibile eseguire correttamente WPS:  
Configurare il client wireless manualmente. Per ulteriori informazioni, vedere *"5.2 Connessione del client wireless senza WPS"* a pagina 40.
- Il client wireless è al di fuori dell'area di copertura:  
Se possibile, spostare il client wireless più vicino a Technicolor Gateway oppure utilizzare un ripetitore wireless per ampliare l'area di copertura della rete wireless.
- Sul canale wireless selezionato sta interferendo un altro dispositivo:  
Cambiare il canale wireless di Technicolor Gateway. Per ulteriori informazioni, vedere *"Cambiare il canale wireless"* a pagina 85.

## 5.2 Connessione del client wireless senza WPS

### Procedura preliminare

Prima di poter connettere un client wireless (ad esempio, un computer) alla rete wireless, è necessario conoscere le impostazioni wireless attualmente utilizzate da Technicolor Gateway, ovvero:

- Il nome di rete (SSID)
- La chiave wireless

### Qual è il nome di rete (SSID) utilizzato da Technicolor Gateway?

Se l'SSID non è stato modificato, Technicolor Gateway utilizza il nome di rete stampato sull'etichetta presente sul pannello posteriore di Technicolor Gateway.

### Qual è la chiave wireless utilizzata da Technicolor Gateway?

Se non sono state modificate le impostazioni di protezione, non viene utilizzata alcuna chiave wireless.



Se il provider di servizi ha scelto di utilizzare una chiave wireless predefinita, utilizzare la **chiave wireless** stampata sull'etichetta presente sul pannello posteriore di Technicolor Gateway.

### Chiave wireless dimenticata

Se le impostazioni wireless sono state modificate manualmente e sono state dimenticate, per recuperarle provare con uno dei metodi riportati di seguito:

- 1 Utilizzare un computer già connesso alla rete.



Se nessuno dei computer è connesso, connetterne uno con un cavo Ethernet. Per ulteriori informazioni, vedere "3.3.2 Configurazione di una connessione fissa" a pagina 23.

- 2 Accedere alla GUI di Technicolor Gateway.

Per ulteriori informazioni, vedere "Accesso alla GUI di Technicolor Gateway" a pagina 31.

- 3 Nel menu **Rete domestica** fare clic su **Wireless**.
- 4 Nell'angolo in alto a destra, fare clic su **Dettagli**.

- 5 In:

- ▶ **Configurazione** è possibile trovare il nome di rete (SSID).
- ▶ **Protezione** è possibile trovare la codifica.

### Connessione del client wireless

Configurare il client wireless con le stesse impostazioni wireless di Technicolor Gateway (nome di rete e chiave wireless). Per ulteriori informazioni, consultare la documentazione del client wireless.

## 5.3 Protezione della connessione wireless

### Introduzione

È possibile proteggere la comunicazione wireless tra i client wireless e Technicolor Gateway con una chiave wireless. Ciò significa che:

- Solo i client che utilizzano il nome di rete (SSID) e la chiave wireless corretti possono connettersi alla rete.
- Tutti i dati che passano attraverso il punto di accesso wireless sono protetti e codificati.

### Tipi di codifica

Nel corso degli anni sono stati sviluppati diversi tipi di codifiche. L'elenco riportato di seguito propone una panoramica dei tipi di codifica presentati in ordine decrescente in base al livello di protezione, pertanto il livello di protezione più elevato si trova all'inizio dell'elenco.

#### ■ Codifica WPA-PSK:

La connessione wireless è protetta con una Pre-Shared Key che è stata definita dall'utente. Per potersi connettere a Technicolor Gateway è prima necessario configurare i client wireless con questa chiave. Technicolor Gateway supporta le versioni seguenti di WPA (riportate in ordine decrescente di protezione):

##### ▶ WPA2

La versione più recente e più sicura di WPA. Scegliere questa versione se si sa con certezza che tutti i client wireless supportano WPA2.

##### ▶ WPA+WPA2

Si tratta di una modalità mista. In questa modalità, WPA2 è il tipo di codifica preferito, tuttavia i client che non supportano WPA2 possono comunque utilizzare WPA come tipo di codifica. Scegliere questa versione se non tutti i client wireless supportano WPA2 o in caso di dubbio. I client wireless che supportano WPA2 utilizzeranno WPA2, mentre gli altri utilizzeranno WPA.

##### ▶ WPA

La prima versione di WPA. Scegliere questa opzione se si sa con certezza che nessuno dei client wireless supporta WPA2.



Se si desidera configurare WPA2 nella utility wireless incorporata di Windows XP Service Pack 2 (SP2), è necessario prima:

- Aggiornare Windows XP a Service Pack 3.

Oppure

- Installare l'aggiornamento seguente: <http://support.microsoft.com/kb/917021>.

#### ■ Codifica WEP:

Il tipo di codifica meno sicuro utilizzato per le connessioni wireless. Come WPA-PSK, utilizza una chiave definita dall'utente ma è stato provato che con WEP possono verificarsi alcuni problemi di protezione.



Anche se Technicolor Gateway consente di utilizzare WEP o di non usare alcuna protezione, si consiglia di non scegliere alcuna di queste due soluzioni. Utilizzare **WPA(2)-PSK**.

### Configurazione

Procedere come indicato di seguito:

- 1 Aprire la *GUI di Technicolor Gateway*.
- 2 In **Rete domestica** fare clic su **Wireless**.



- 3 Viene visualizzata la pagina **Punto di accesso wireless**. Nell'angolo in alto a destra, fare clic su **Configura**.
- 4 In **Codifica** selezionare **Usa codifica WPA-PSK**.
- 5 Nella casella **Chiave codifica WPA-PSK**, inserire una chiave a scelta. La chiave deve essere in uno dei seguenti formati:

- ▶ deve contenere da 8 a 63 caratteri alfanumerici. Ad esempio, MyKey123
  - ▶ deve contenere da 8 a 64 caratteri esadecimale (caratteri da 0 a 9 e da A a F). Ad esempio, C54F48A5.
- 6 Nell'elenco **Versione di WPA-PSK** fare clic sulla versione WPA desiderata. Per ulteriori informazioni, vedere *"Tipi di codifica"* a pagina 41.
  - 7 Fare clic su **Applica**.
  - 8 Riconnettere i client wireless a Technicolor Gateway utilizzando queste nuove impostazioni di protezione. Per ulteriori informazioni, vedere *"5.1 Connessione del client wireless tramite WPS"* a pagina 38 o *"5.2 Connessione del client wireless senza WPS"* a pagina 40.



## 6 Risparmio energetico con Technicolor Gateway

---

### Codice di condotta

Per dimostrare il suo impegno per la salvaguardia dell'ambiente, Technicolor ha firmato il Codice di condotta, un contratto globale per ridurre il consumo energetico delle periferiche di accesso a banda larga.

Per ulteriori informazioni, vedere "6.1 Codice di condotta" a pagina 44.

### Innovazioni di Technicolor a livello di risparmio energetico

Per ridurre ulteriormente il consumo energetico, Technicolor ha sviluppato *ECO Manager*. Questo sistema controlla costantemente i servizi forniti da Technicolor Gateway e imposta automaticamente i servizi inutilizzati su uno stato ecocompatibile. Per ulteriori informazioni, vedere "6.2 ECO Manager" a pagina 45.

Oltre a questo strumento automatizzato, è possibile scegliere di disabilitare manualmente i servizi che non si utilizzano. Per ulteriori informazioni, "6.3 Disattivazione manuale dei servizi per ridurre il consumo" a pagina 46.

## 6.1 Codice di condotta

### Stati di consumo

Il Codice di condotta fornisce regole per il consumo energetico distinguendo tra:

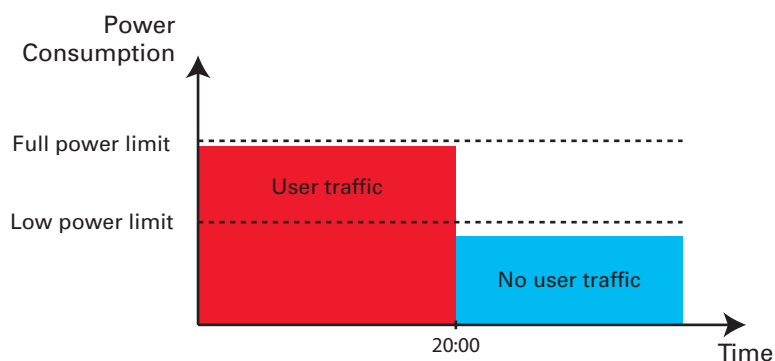
- Stato di massimo consumo:  
Corrisponde alla modalità di funzionamento normale del dispositivo, in cui tutte le funzionalità sono abilitate.
- Stato di basso consumo:  
Quando sul dispositivo non è presente un traffico utente, lo stesso deve passare in modalità a basso consumo. Si tratta di uno stato in cui i dispositivi possono utilizzare solo una quantità limitata di energia per poter alimentare i rispettivi componenti e rispondere all'attività dell'utente.

### Esempio

Prendiamo il seguente esempio:

- L'utente spegne il computer alle 20:00.
- Non vi sono altre periferiche connesse a Technicolor Gateway.

Technicolor Gateway passa in modalità a basso consumo. In tal modo, si ottiene una notevole riduzione del consumo energetico complessivo di Technicolor Gateway.



## 6.2 ECO Manager

### Introduzione

Technicolor Gateway controlla costantemente l'attività dell'utente e utilizza queste informazioni per ottimizzare il consumo energetico:


Ad esempio,

- Technicolor Gateway **riduce la frequenza di clock del processore centrale** quando l'attività dell'utente è nulla o bassa. La riduzione della frequenza di clock produce un minor consumo energetico di Technicolor Gateway.
- **Imposta l'interfaccia wireless sulla modalità a riduzione di potenza.**

### Modalità a riduzione di potenza del punto di accesso wireless

Quando il punto di accesso Technicolor Gateway passa in modalità a riduzione di potenza, il punto di accesso si spegne e si accende solo periodicamente per poter rilevare i nuovi client. Se vengono rilevati nuovi client, il punto di accesso wireless viene di nuovo alimentato completamente. Ciò è possibile solo se non vi sono periferiche connesse a Technicolor Gateway.

La riduzione di potenza è disabilitata, ma è possibile abilitarla tramite la GUI di Technicolor Gateway.

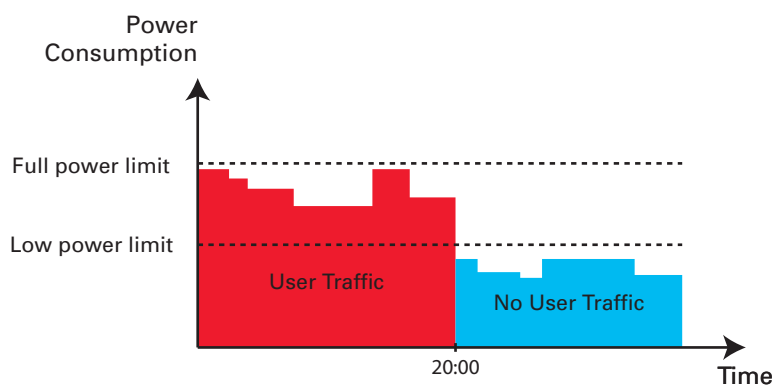
 L'abilitazione della riduzione di potenza può incidere sull'affidabilità della connessione wireless. Questa funzionalità è destinata **esclusivamente agli utenti esperti**.

Per abilitare la riduzione di potenza:

- 1 Accedere alla GUI di Technicolor Gateway.  
Per ulteriori informazioni, vedere "Accesso alla GUI di Technicolor Gateway" a pagina 31.
- 2 In **Rete domestica** fare clic su **Wireless**.
- 3 Nella *Barra di navigazione* fare clic su **Configura**.
- 4 In **Configurazione**:
  - ▶ Selezionare **Riduzione di potenza abilitata** per abilitare la riduzione di potenza.
  - ▶ Deselezionare **Riduzione di potenza abilitata** per disabilitare la riduzione di potenza.
- 5 Fare clic su **Applica**.

### Esempio

Se utilizziamo lo stesso esempio della sezione precedente, è possibile notare che Technicolor Gateway è ora in grado di ridurre ulteriormente il consumo energetico nei periodi in cui è necessaria una minore attività di Technicolor Gateway.



### 6.3 Disattivazione manuale dei servizi per ridurre il consumo

---

#### Pulsante Wi-Fi

Se non si utilizza il punto di accesso wireless di Technicolor Gateway, è consigliabile disabilitare in modo permanente tale punto di accesso. In tal modo, è possibile ridurre ulteriormente il consumo energetico.

Per attivare/disattivare l'interfaccia wireless, procedere come indicato di seguito:

- Per **disattivarla**, premere il pulsante **Wi-Fi** finché il rispettivo LED non si spegne.
- Per **attivarla**, premere il pulsante **Wi-Fi** finché il rispettivo LED non si accende.

#### Consumo energetico zero

Se non si utilizza Technicolor Gateway per un periodo prolungato (ad esempio, quando si va in vacanza), è consigliabile spegnere Technicolor Gateway. In tal modo, non verrà consumata energia.

Tuttavia, si tenga presente che se si spegne Technicolor Gateway, **tutti i servizi forniti da Technicolor Gateway che richiedono l'accesso a Internet non saranno disponibili**. Ad esempio:

- Non viene fornita la TV digitale  
Se il Set-Top Box è connesso a Technicolor Gateway, non sarà più possibile connettersi a Internet né, quindi, ricevere i servizi TV.

## 7 Condivisione dei contenuti su Technicolor Gateway

### Introduzione

Technicolor Gateway consente di condividere i contenuti memorizzati sulla periferica di archiviazione USB con altri utenti in rete o anche di accedere a questi contenuti condivisi da Internet.

### Caratteristiche

- Technicolor Gateway supporta USB 2.0
- Sono supportati i file system indicati di seguito:
  - ▶ NTFS (facoltativo)
  - ▶ FAT32
  - ▶ FAT16
  - ▶ HFS+ (facoltativo)
  - ▶ EXT2/EXT3 (facoltativo)
- È possibile connettere fino a cinque periferiche di archiviazione USB (tramite un hub USB).
- Ciascuna periferica di archiviazione USB può contenere fino a 10 partizioni. Se la periferica dispone di ulteriori partizioni, quelle supplementari verranno ignorate.

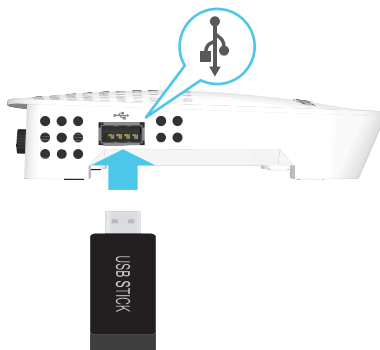
### Server di condivisione dei contenuti



Technicolor Gateway offre tre tipi di servizi per condividere i contenuti. La seguente tabella fornisce una breve panoramica delle principali funzioni:

	Server di rete	Media server UPnP AV	Server FTP
<b>Funzione</b>	Consente di memorizzare e accedere ai dati sulla rete locale	Rende disponibili i file multimediali per i dispositivi che supportano la funzionalità UPnP AV come, ad esempio, lettori multimediali, Set-Top box della rete locale.	Consente di memorizzare e accedere ai dati da Internet.
<b>Accesso</b>	Lettura e scrittura	<b>Sola lettura</b>	Lettura e scrittura
<b>Accessibile da</b>	Rete locale	Rete locale	<b>Internet</b> e rete locale
<b>Tipo di contenuti condivisi</b>	Tutti i file di tutte le partizioni e i dischi che sono connessi.	File <b>multimediali</b> (musica, film e immagini) di tutte le partizioni e i dischi che sono connessi.	Tutti i file che sono memorizzati nella cartella <b>Condiviso</b> della partizione gestita.
<b>Per ulteriori informazioni, vedere...</b>	"7.1 Il server di rete" a pagina 49	"7.2 Il media server UPnP AV" a pagina 52	"7.3 Il server FTP" a pagina 56

### Configurazione

Tutti i server sono **abilitati per impostazione predefinita**. È sufficiente inserire la Memory Stick o il disco fisso esterno USB in una delle porte USB di Technicolor Gateway.



-  Utilizzando un hub USB, è possibile connettere fino a cinque periferiche di archiviazione di massa USB a Technicolor Gateway.
-  Non rimuovere la periferica di archiviazione USB senza prima arrestarla, altrimenti potrebbero andare persi i dati. Per ulteriori informazioni, vedere "7.5 Rimozione sicura della periferica di archiviazione USB" a pagina 60.

## 7.1 Il server di rete

### Introduzione

Il server di rete consente di condividere i contenuti sulle periferiche di archiviazione USB con altri dispositivi connessi alla rete locale (per la maggior parte computer).

Questi dispositivi dispongono di **accesso in lettura e scrittura** a tali periferiche USB.

### Configurazione

Il server di rete è **abilitato per impostazione predefinita** e pronto per l'utilizzo.

Per modificare le impostazioni predefinite, procedere come indicato di seguito:

- 1 Accedere alla GUI di Technicolor Gateway.  
Per ulteriori informazioni, vedere *"Accesso alla GUI di Technicolor Gateway"* a pagina 31.
- 2 Nel menu **Strumenti** fare clic su **Condivisione dei contenuti**.
- 3 Nella *Barra di navigazione* fare clic su **Configura**.
- 4 In **Server di rete (rete Windows)** è possibile modificare le seguenti impostazioni:
  - ▶ **Nome server:**  
Immettere il nome che si desidera utilizzare per accedere a Technicolor Gateway.
  - ▶ **Descrizione server:**  
Consente di aggiungere una breve descrizione del tipo di dati memorizzati nella periferica di archiviazione USB.
  - ▶ **Gruppo di lavoro:**  
Inserire lo stesso gruppo di lavoro utilizzato dai propri computer.
  - ▶ **Server abilitato:**  
Selezionare questa opzione per abilitare il server di rete
- 5 Fare clic su **Applica**.
- 6 Tutti gli utenti connessi a Technicolor Gateway possono ora accedere ai dati memorizzati sulla periferica di archiviazione USB.
- 7 Per limitare il numero di cartelle accessibili, continuare con *"7.4 Gestione dei contenuti condivisi"* a pagina 58.

### Accesso ai contenuti condivisi in Windows

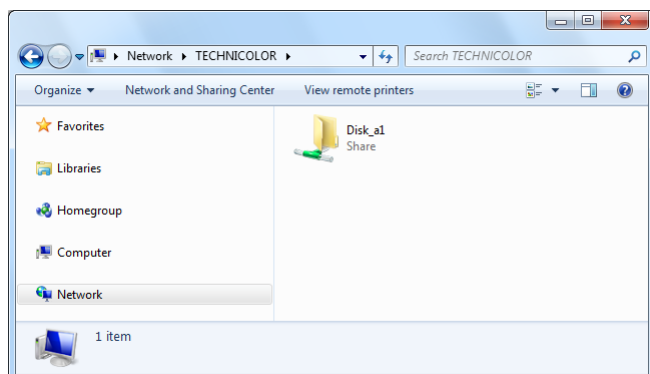
Procedere come indicato di seguito:

- 1 Aprire **Esplora risorse**.
- 2 Nella barra dell'indirizzo inserire due barre rovesciate seguite dal nome specificato nella casella **Nome server** (nome predefinito: `\\Technicolor`).



Se non è stato specificato un nome di server, inserire `\\192.168.1.253`.

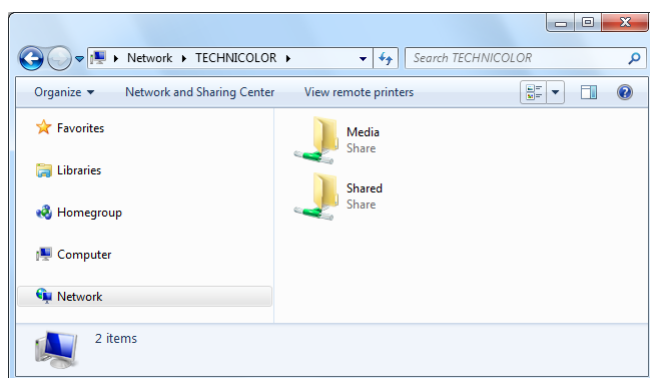
- Viene visualizzata una finestra di esplorazione. Le periferiche di archiviazione collegate a Technicolor Gateway vengono elencate come cartelle.



Se la periferica di archiviazione dispone di più partizioni, alla fine del nome viene aggiunto un numero di indice (ad esempio: Disk\_a1 e Disk\_a2).

Se vengono inserite più periferiche di archiviazione, la prima è elencata come Disk\_a1, la seconda come Disk\_b1 e così via.

Se si tratta di una partizione gestita, vengono visualizzate solo le cartelle **Dati multimediali** e **Condiviso** della partizione gestita.



Per ulteriori informazioni sulle partizioni gestite, vedere "7.4 Gestione dei contenuti condivisi" a pagina 58.

- Se si prevede di utilizzare frequentemente questa cartella, potrebbe essere utile mapparla come unità di rete. Per ulteriori informazioni, vedere la guida del sistema operativo.

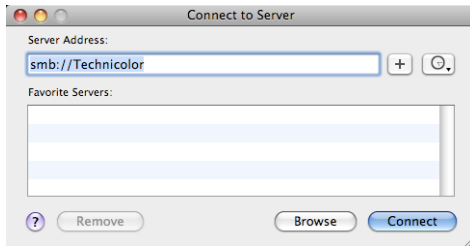
### Accesso ai contenuti condivisi in Mac

Procedere come indicato di seguito:

- Nel menu **Vai**, fare clic su **Connessione al server**.



2 Viene visualizzata la finestra **Connessione al server**.

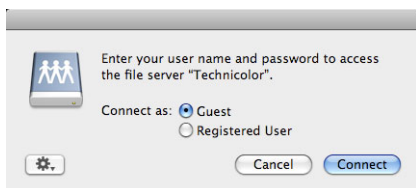


Nella casella **Indirizzo server** digitare **smb://<nome server>**, dove <nome server> è il nome del server assegnato alla periferica di archiviazione USB (nome predefinito: **smb://Technicolor**).



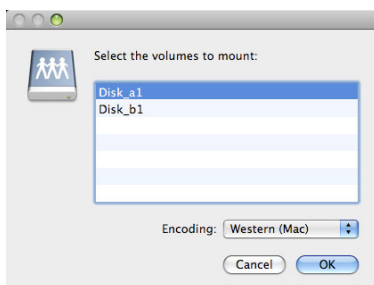
Se non è stato specificato un nome di server, inserire **smb://192.168.1.253**.

3 Viene visualizzata la seguente finestra.



Selezionare **ospite** e fare clic su **Connetti**.

4 Se richiesto, selezionare la partizione che si desidera aprire, quindi fare clic su **OK**:



5 La periferica di archiviazione USB è installata e viene visualizzata sul desktop.

## 7.2 Il media server UPnP AV

### Introduzione

In Technicolor Gateway è incorporato un media server UPnP AV DLNA-Certified. La presente sezione descrive come utilizzare e configurare questo media server.

### UPnP AV

UPnP AV (AV significa Audio e Video) è un protocollo appositamente progettato per condividere file **multimediali** sulla **rete locale**.

### DLNA Certified

Digital Living Network Alliance (DLNA) è un'organizzazione che stabilisce i requisiti per assicurare l'interoperabilità delle periferiche multimediali e standardizzare la comunicazione tra le stesse.

L'acquisto di una periferica DLNA Certified come Technicolor Gateway ne garantisce la totale integrazione con le altre periferiche DLNA Certified.

Per consentire l'accesso ai file multimediali in modo rapido e semplice, Technicolor Gateway cerca informazioni sui metadati (ad esempio, titolo, artista, album) nella periferica di archiviazione e li memorizza in un database. Quando si cerca un file, Technicolor Gateway interroga semplicemente il database anziché dover eseguire una ricerca tra tutti i file.



Questo database verrà creato solo se sono soddisfatte le seguenti condizioni:

- Il disco o la partizione devono disporre di almeno 250 MB di spazio libero
- Il disco o la partizione non devono essere di sola lettura.

### Componenti di una rete UPnP AV

Una rete UPnP AV include i seguenti componenti:

- Il **server UPnP AV** è connesso direttamente ai file multimediali e li rende disponibili in rete. Nella rete utilizzata questo ruolo sarà svolto da Technicolor Gateway.
- Il **client UPnP AV** è un'applicazione software o una periferica hardware che consente di riprodurre o visualizzare i file multimediali forniti dal media server UPnP AV.

## 7.2.1 Configurazione del media server UPnP AV

### Introduzione

Il server di rete è *abilitato per impostazione predefinita* e pronto per l'utilizzo.

### Abilitazione/disabilitazione del media server UPnP AV

Procedere come indicato di seguito:

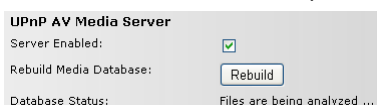
- 1 Accedere alla GUI di Technicolor Gateway.  
Per ulteriori informazioni, vedere "Accesso alla GUI di Technicolor Gateway" a pagina 31.
- 2 Nel menu **Strumenti** fare clic su **Condivisione dei contenuti**.
- 3 Nella *Barra di navigazione* fare clic su **Configura**.
- 4 In **Media server UPnP AV** fare clic su **Server abilitato**.
- 5 Fare clic su **Applica**.

### Database multimediale

Quando si inserisce la periferica di archiviazione USB, Technicolor Gateway inizierà automaticamente a costruire il **database multimediale**. Questo database contiene tutti i metadati dei file multimediali memorizzati sulla periferica di archiviazione USB.

Per visualizzare lo stato del database multimediale:

- 1 Accedere alla GUI di Technicolor Gateway.  
Per ulteriori informazioni, vedere "Accesso alla GUI di Technicolor Gateway" a pagina 31.
- 2 Nel menu **Strumenti** fare clic su **Condivisione dei contenuti**.
- 3 Nella *Barra di navigazione* fare clic su **Configura**.
- 4 In **Media Server UPnP AV** è possibile trovare lo **Stato del database**.



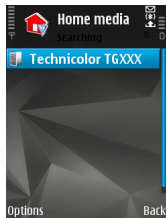
- 5 Se si desidera ricostruire il database, fare clic su **Ricostruzione**.

## 7.2.2 Utilizzo del media server UPnP AV

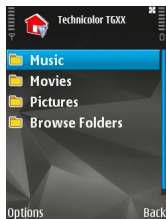
### Introduzione

Il media server UPnP AV elenca tutti i file audio, video e di immagine che si trovano sulla periferica di archiviazione USB connessa. Tutti i renderer UPnP AV (ad esempio, un Set-Top Box DLNA Certified) connessi alla rete sono in grado di visualizzare quell'elenco e riprodurre o visualizzare gli elementi inclusi nello stesso.

Sul renderer UPnP AV il media server UPnP AV di Technicolor Gateway verrà elencato come **Technicolor TGXXX**. Di seguito, è riportata un'inquadratura di schermata acquisita su uno smartphone con un client UPnP AV.



Tramite questa voce è possibile accedere ai file multimediali.



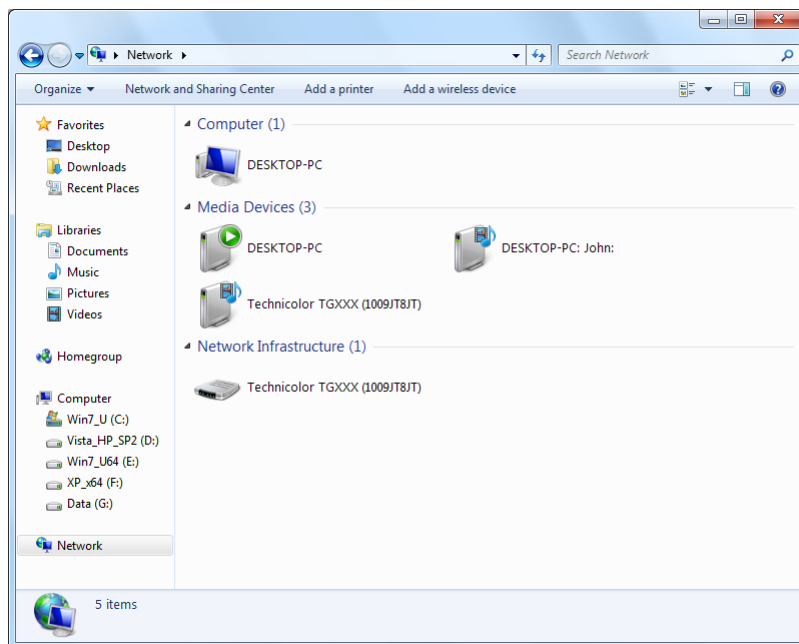
### Windows 7

Windows 7 prevede il supporto nativo di UPnP AV. Rileva automaticamente UPnP AV e rende disponibili i file multimediali per la riproduzione su Windows Media Player.

Procedere come indicato di seguito:

- 1 Nel menu **Start** di Windows, fare clic su **Rete**.

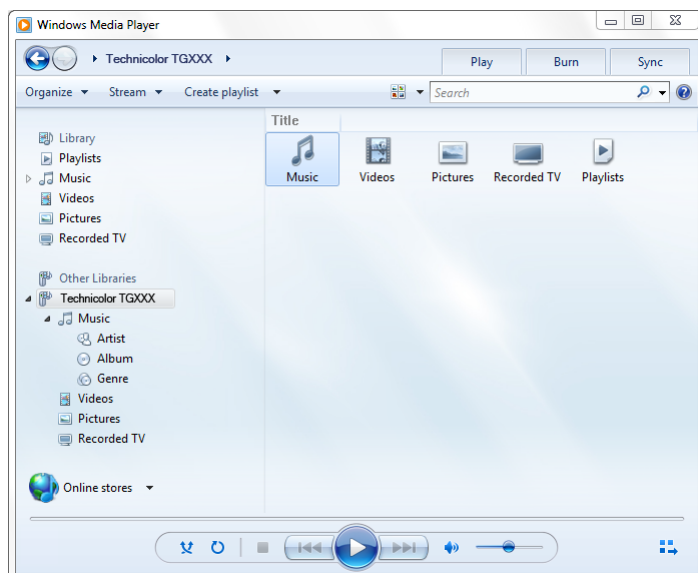
2 Viene visualizzata la finestra **Rete**:



In **Periferiche multimediali** si troverà il media server UPnP AV di Technicolor Gateway (visualizzato come **Technicolor TGXXX**).

3 Fare doppio clic sul media server UPnP AV di Technicolor Gateway per accedere ai file multimediali.

4 **Windows Media Player** si avvia.



Il media server UPnP AV di Technicolor Gateway è elencato a sinistra. Questa voce consente di accedere ai file multimediali.

## 7.3 Il server FTP

### Introduzione

Technicolor Gateway consente di accedere ai contenuti condivisi mediante FTP. Tale funzionalità può essere utile se si desidera poter accedere da Internet ai contenuti condivisi.

Tramite FTP è possibile **scaricare e caricare** tutti i tipi di file sia dalla propria **rete locale che da Internet**.

### Configurazione del server FTP

Procedere come indicato di seguito:

- 1 *Proteggere l'account con una password.*
- 2 *Abilitare il server FTP e selezionare la partizione gestita.*

### Proteggere l'account con una password

Se l'accesso alla *Accesso alla GUI di Technicolor Gateway* non è stato ancora configurato con una password:

- 1 Accedere alla GUI di Technicolor Gateway.  
Per ulteriori informazioni, vedere *"Accesso alla GUI di Technicolor Gateway"* a pagina 31.
- 2 Nel menu **Strumenti** fare clic su **Gestione utenti**.
- 3 Nell'elenco **Scegliere un'attività** fare clic su **Modifica password**.
- 4 Lasciare vuota la casella **Vecchia password**.
- 5 Inserire la nuova password in entrambe le caselle **Nuova password** e **Conferma nuova password**.

### Abilitare il server FTP e selezionare la partizione gestita

Procedere come indicato di seguito:


- 1 Accedere alla GUI di Technicolor Gateway.  
Per ulteriori informazioni, vedere *"Accesso alla GUI di Technicolor Gateway"* a pagina 31.
- 2 Nel menu **Strumenti** fare clic su **Condivisione dei contenuti**.
- 3 Nella *Barra di navigazione* fare clic su **Configura**.
- 4 In **Server FTP** fare clic su **Server abilitato**.
- 5 In **Elenco dei dischi connessi** fare clic sul pulsante di scelta accanto alla partizione per renderla gestita.
- 6 Technicolor Gateway crea le cartelle **Dati multimediali** e **Condiviso** nella partizione selezionata. La cartella **Condiviso** viene utilizzata come posizione principale per le sessioni FTP.
- 7 Fare clic su **Applica**.

## Risultato

La cartella **Condiviso** e le rispettive sottocartelle sono ora accessibili tramite FTP. Le altre cartelle non sono accessibili tramite FTP.

Se si è connessi a Internet, il collegamento al server FTP viene visualizzato in Server FTP:

Home > Toolbox > Content Sharing [Overview](#) | [Configure](#)



### Content Sharing

This page summarizes the configuration for sharing the content on a USB disk connected to the gateway. You can share your files, music, pictures and movies towards your home network and towards the Internet.

**!** Before you can safely unplug a USB storage device, you must [stop](#) it.

- ▶ **Network File Server (Windows Networking)**
  - Server Name: Technicolor
  - Server Description: DSL Gateway
  - Workgroup: WORKGROUP
  - Server Enabled: Yes
- ▶ **UPnP AV Media Server**
  - Server Enabled: Yes
  - Profiler Status: Files are being analyzed ...
  - Database Status: Database construction in progress ...
- ▶ **FTP Server**
  - Server Address: <ftp://Administrator@172.16.17.79>
  - Server Enabled: Yes
- ▶ **List of connected disks**

		Managed partition
U3 Cruzer Micro (Disk 1)		
Partition 1	7.64 GB	4.05 GB free

A managed partition has not been selected.

Nella rete di Technicolor Gateway è possibile accedere al server FTP anche tramite l'indirizzo locale (192.168.1.253).

## Ulteriore configurazione

Poiché la maggior parte dei provider di servizi utilizza indirizzi IP dinamici, l'indirizzo IP della connessione Internet potrebbe cambiare frequentemente. Di conseguenza, ogni volta che l'IP pubblico cambia, anche il collegamento al server FTP viene modificato. Con *DNS dinamico* è possibile assegnare un nome host all'indirizzo IP (ad esempio, [gateway.dyndns.org](http://gateway.dyndns.org)). Per ulteriori informazioni, vedere "8.3 DNS dinamico" a pagina 71.

## 7.4 Gestione dei contenuti condivisi

### Partizione gestita

Quando l'unità o la partizione viene configurata come partizione gestita, gli utenti possono accedere solo alle cartelle seguenti:

- **Dati multimediali**
- **Condiviso**

Tutte le altre cartelle saranno nascoste. Queste cartelle nascoste si troveranno ancora sulla periferica di archiviazione USB, ma non saranno accessibili. Se sono state collegate più periferiche di archiviazione USB, anche queste saranno nascoste.

### Cartella Dati multimediali

Utilizzare la cartella **Dati multimediali** per condividere i file audio, video e di immagini. Questa cartella è accessibile solo attraverso i seguenti server:

- Il server di rete  
Per ulteriori informazioni, vedere "7.1 Il server di rete".
- Il media server UPnP AV.  
Per ulteriori informazioni, vedere "7.2 Il media server UPnP AV".



Se la partizione è gestita, il server UPnP AV utilizzerà solo i file multimediali che si trovano nella cartella **Dati multimediali**.

### Cartella Condiviso

La cartella **Condiviso** è utilizzata per condividere i file presenti sia nella **rete locale sia in Internet**. Questa cartella è accessibile solo attraverso il seguente server:

- Il server di rete  
Per ulteriori informazioni, vedere "7.1 Il server di rete".
- Server FTP  
Per ulteriori informazioni, vedere "7.3 Il server FTP".



Il server FTP può essere utilizzato solo con una partizione gestita.

### Gestita/non gestita

La seguente tabella confronta le due modalità:

Accesso tramite	Cartella accessibili	
	Non gestita	Gestita
Server di rete	Tutte	Cartella <b>Dati multimediali</b> e <b>Condiviso</b> .
Media server UPnP AV	Tutte	Cartella <b>Dati multimediali</b> .
Server FTP	Non disponibile in questa modalità.	Cartella <b>Condiviso</b> .



### Configurazione della partizione gestita

Procedere come indicato di seguito:

- 1 Accedere alla *GUI di Technicolor Gateway*.
- 2 Nel menu **Strumenti** fare clic su **Condivisione dei contenuti**.
- 3 Nella *Barra di navigazione* fare clic su **Configura**.
- 4 In **Elenco dei dischi connessi** fare clic sul pulsante di scelta accanto alla partizione da configurare come *Partizione gestita*.
- 5 Fare clic su **Applica**.

### Risultato

Technicolor Gateway crea le cartelle seguenti:

■ **Dati multimediali:**

Utilizzare questa cartella per condividere i file multimediali con altri utenti della rete. È possibile salvare i propri file multimediali nelle sottocartelle seguenti:

- ▶ **Film**
- ▶ **Musica**
- ▶ **Immagini**

■ **Condiviso:**

Utilizzare questa cartella per condividere gli altri dati con gli altri utenti in rete. Opzionalmente, gli utenti possono accedere a questa cartella anche utilizzando l'FTP. Per ulteriori informazioni, vedere "7.3 Il server FTP" a pagina 56.

Se queste cartelle esistono già, verranno utilizzate quelle esistenti.

# 7.5 Rimozione sicura della periferica di archiviazione USB

---

## Introduzione

Se si disinserisce semplicemente la periferica di archiviazione USB da Technicolor Gateway, i dati potrebbero andare persi. Per evitare questo problema, è necessario prima arrestare la periferica di archiviazione USB.

## Arresto della periferica di archiviazione USB

Procedere come indicato di seguito:

- 1 Accedere alla *GUI di Technicolor Gateway*.
- 2 Nel menu **Casella degli strumenti**, fare clic su **Condivisione dei contenuti**.
- 3 Nella *Barra di navigazione* fare clic su **Configura**.
- 4 Fare clic su **Interrompi**.
- 5 Disinserire la periferica di archiviazione USB da Technicolor Gateway.

## 8 Technicolor Gateway Servizi di rete

---

### In questo capitolo

In questo capitolo vengono descritte le funzionalità riportate di seguito:

Argomento	Pagina
8.1 UPnP	62
8.2 Assegnazione di un servizio (HTTP, FTP, ...) a un computer	69
8.3 DNS dinamico	71

### Disponibilità delle funzionalità

In base alla configurazione offerta dal provider di servizi Internet, alcune funzionalità potrebbero non essere disponibili in Technicolor Gateway. Per ulteriori informazioni, contattare il proprio provider di servizi.

## 8.1 UPnP

### Introduzione

La funzionalità UPnP è stata progettata per automatizzare il più possibile le operazioni di installazione e configurazione di una rete di modeste dimensioni. Ciò significa che le periferiche che supportano la funzionalità UPnP possono essere aggiunte e rimosse da una rete senza particolari procedure da parte dell'amministratore della rete.

### Sistemi operativi supportati

Supportano la funzionalità UPnP i sistemi operativi seguenti:

- Windows 7
- Windows Vista
- Windows XP



Se sul computer è installato Windows XP, è prima necessario installare il componente UPnP. Per ulteriori informazioni, vedere "8.1.4 Installazione di UPnP in Windows XP" a pagina 67.

### UPnP e Technicolor Gateway

UPnP offre le funzioni seguenti:

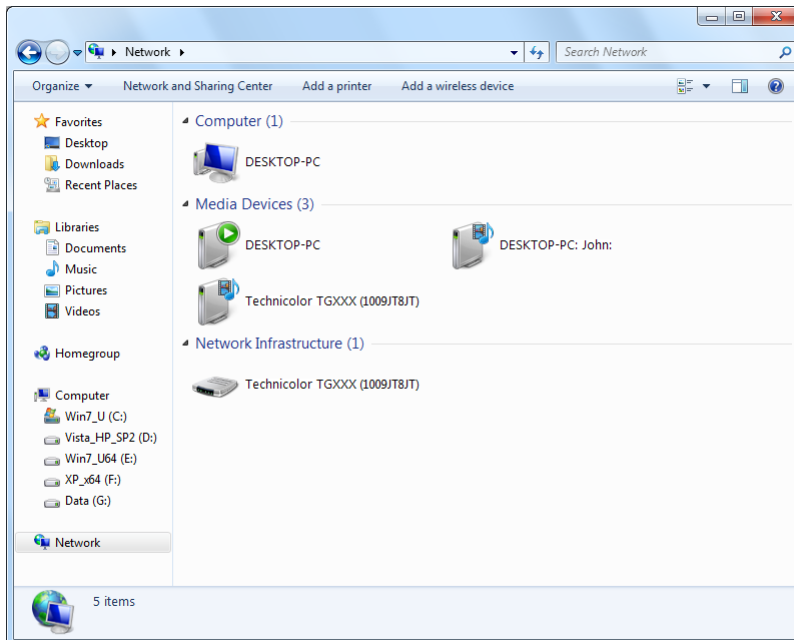
- È possibile accedere a *GUI di Technicolor Gateway* senza doversi ricordare l'indirizzo di Technicolor Gateway. Per ulteriori informazioni, vedere "8.1.1 Accesso a Technicolor Gateway tramite UPnP" a pagina 63.
- Se si utilizza una connessione PPP per connettersi a Internet, è possibile abilitare/disabilitare tale connessione senza dover aprire la *GUI di Technicolor Gateway*.  
Per ulteriori informazioni, vedere "8.1.2 Gestione della connessione Internet tramite UPnP" a pagina 64.
- Non è necessario creare manualmente le mappature di porta per eseguire i servizi su un computer. Questa operazione verrà eseguita dal meccanismo di configurazione automatica della porta per i giochi e le applicazioni che supportano UPnP. Se l'applicazione supporta UPnP, la porta viene creata automaticamente. Per ulteriori informazioni, vedere "8.2 Assegnazione di un servizio (HTTP, FTP, ...) a un computer" a pagina 69.

## 8.1.1 Accesso a Technicolor Gateway tramite UPnP

### Windows 7/Vista

Se sul computer è installato Windows 7/Vista:

- 1 Nel menu **Start** di Windows fare clic su **Rete**.
- 2 Viene visualizzata la finestra **Rete**:

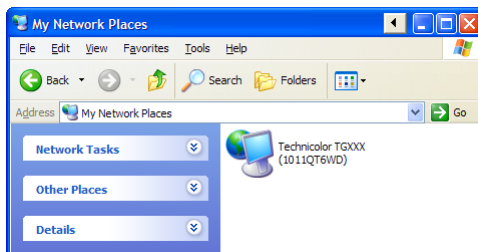


- 3 Con il pulsante destro del mouse fare clic su Technicolor Gateway (visualizzato come Technicolor TGXXX), quindi fare clic su **Visualizza pagina Web dispositivo**.
- 4 Viene visualizzata la *GUI di Technicolor Gateway*.

### Windows XP

Se sul computer è installato Windows XP:

- 1 Accedere a **Risorse di rete**.
- 2 Viene visualizzata la finestra **Risorse di rete**:



- 3 Fare doppio clic su Technicolor Gateway (visualizzato come Technicolor TGXXX).
- 4 Viene visualizzata la *GUI di Technicolor Gateway*.

## 8.1.2 Gestione della connessione Internet tramite UPnP

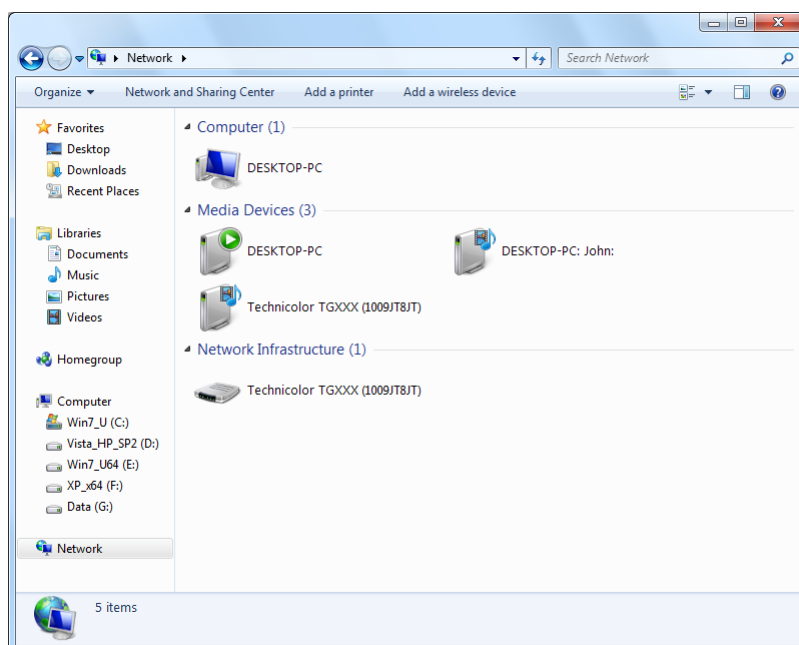
### Applicabilità

Questa sezione è applicabile solo se si utilizza una connessione Internet di tipo PPP.

### Windows 7/Vista

Se sul computer è installato Windows 7/Vista:

- 1 Nel menu **Start** di Windows fare clic su **Rete**.
- 2 Viene visualizzata la finestra **Rete**:



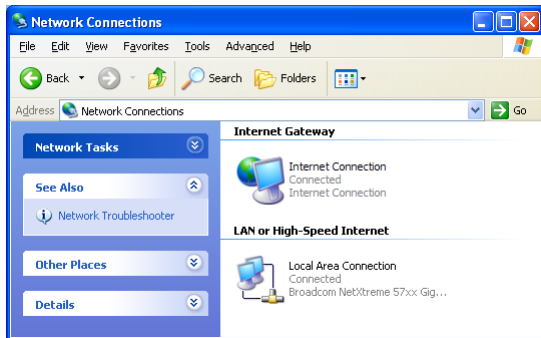
- 3 Con il pulsante destro del mouse fare clic su Technicolor Gateway (visualizzato come Technicolor TGXXX).
- 4 Se:
  - ▶ si è connessi a Internet, fare clic su **Disattiva** per disconnettersi.
  - ▶ non si è connessi a Internet, fare clic su **Attiva** per connettersi.

### Windows XP

Procedere come indicato di seguito:

- 1 Nel menu **Start** di Windows fare clic su **(Impostazioni >) Pannello di controllo**.
- 2 Viene visualizzata la finestra **Pannello di controllo**.  
Fare clic su **(Rete e connessioni Internet) > Connessioni Internet**.

### 3 Viene visualizzata la finestra **Connessioni di rete**.



### 4 Facendo clic con il pulsante destro del mouse sull'icona **Connessione Internet**, è possibile connettersi o disconnettersi da Internet.

## Disattivazione di questa funzione

Per evitare che gli utenti possano effettuare la connessione o la disconnessione, è possibile attivare la funzione di **protezione estesa**. Questa funzionalità è attivata per impostazione predefinita.

Per ulteriori informazioni, vedere *"8.1.3 Configurazione di UPnP in Technicolor Gateway"* a pagina 66.

## 8.1.3 Configurazione di UPnP in Technicolor Gateway

### Introduzione

Nella *GUI di Technicolor Gateway* è possibile effettuare le operazioni seguenti:

- *Attivare o disattivare UPnP.*
- *Attivare o disattivare Protezione estesa.*

### Attivare o disattivare UPnP

Procedere come indicato di seguito:

- 1 Accedere alla GUI di Technicolor Gateway.  
Per ulteriori informazioni, vedere *"Accesso alla GUI di Technicolor Gateway" a pagina 31.*
- 2 Nel menu **Strumenti** fare clic su **Condivisione giochi e applicazioni**.
- 3 In **Universal Plug and Play**:
  - ▶ Selezionare la casella di controllo **Usa UPnP** per attivare UPnP.
  - ▶ Deselezionare la casella di controllo **Usa UPnP** per disattivare UPnP.
- 4 Fare clic su **Applica**.

### Protezione estesa

Se la protezione estesa è attivata, tra l'host e Technicolor Gateway è consentito solo un funzionamento limitato di UPnP.

- All'host locale non è permesso attivare o disattivare la connessione Internet di Technicolor Gateway. È dunque possibile connettersi o disconnettersi da Internet solo tramite la *GUI di Technicolor Gateway*
- Le mappature di conversione indirizzo possono essere aggiunte o modificate tramite UPnP solo per l'host su cui è in esecuzione l'applicazione UPnP.

### Attivare/disattivare la protezione estesa

Procedere come indicato di seguito:

- 1 Accedere alla GUI di Technicolor Gateway.  
Per ulteriori informazioni, vedere *"Accesso alla GUI di Technicolor Gateway" a pagina 31.*
- 2 Nel menu **Strumenti** fare clic su **Condivisione giochi e applicazioni**.
- 3 In **Universal Plug and Play** selezionare **Usa protezione estesa**.
- 4 Fare clic su **Applica**.



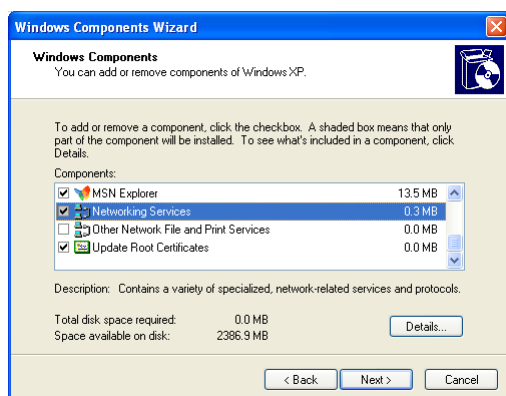
## 8.1.4 Installazione di UPnP in Windows XP

### Aggiunta di UPnP

Se sul computer è installato Microsoft Windows XP, si consiglia di aggiungere al sistema il componente UPnP.

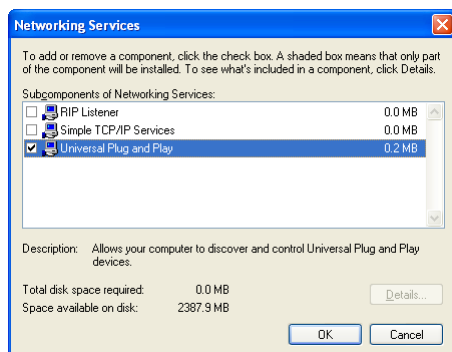
Procedere come indicato di seguito:

- 1 Nel menu **Start** di Windows fare clic su **(Impostazioni >) Pannello di controllo**.
- 2 Viene visualizzata la finestra **Pannello di controllo**.  
Fare clic su **Installazione applicazioni**.
- 3 Viene visualizzata la finestra **Installazione applicazioni**.  
Fare clic su **Installazione componenti di Windows**.
- 4 Viene visualizzata la procedura **Aggiunta guidata componenti di Windows**:



Nell'elenco **Componenti** selezionare **Servizi di rete** e fare clic su **Dettagli**.

- 5 Viene visualizzata la finestra **Servizi di rete**:



Selezionare **Universal Plug and Play** o **Interfaccia utente UPnP** e fare clic su **OK**.

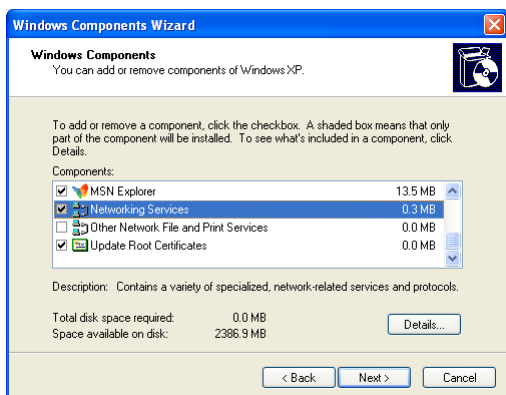
- 6 Fare clic su **Avanti** per avviare l'installazione e seguire le istruzioni visualizzate dalla procedura **Aggiunta guidata componenti di Windows**.
- 7 Al termine della procedura guidata viene visualizzato un messaggio per informare che l'installazione è stata completata correttamente. Fare clic su **Fine** per uscire.

### Aggiunta del client di rilevamento e controllo dei gateway Internet

Il sistema Windows XP è in grado di rilevare e controllare i gateway Internet (IGD, Internet Gateway Devices), come Technicolor Gateway, presenti sulla rete locale. Si consiglia pertanto di aggiungere al sistema il client di rilevamento e controllo dei gateway Internet.

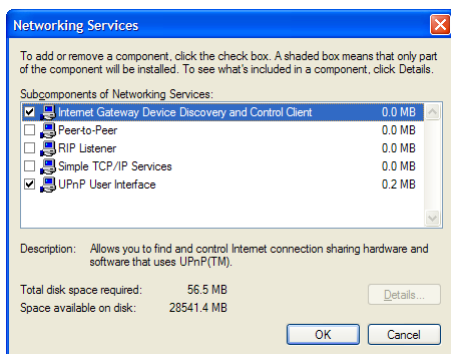
Procedere come indicato di seguito:

- 1 Nella barra delle applicazioni di Windows fare clic su **Start**.
- 2 Selezionare (**Impostazioni >**) **Pannello di controllo > Installazione applicazioni**.
- 3 Nella finestra **Installazione applicazioni** fare clic su **Installazione componenti di Windows**.
- 4 Viene visualizzata la procedura **Aggiunta guidata componenti di Windows**:



Selezionare **Servizi di rete** nell'elenco **Componenti**, quindi fare clic su **Dettagli**.

- 5 Viene visualizzata la finestra **Servizi di rete**.



Selezionare **Client rilevamento e controllo periferiche gateway Internet** e fare clic su **OK**.

- 6 Fare clic su **Avanti** per avviare l'installazione e seguire le istruzioni visualizzate dalla procedura **Aggiunta guidata componenti di Windows**.
- 7 Al termine della procedura guidata viene visualizzato un messaggio per informare che l'installazione è stata completata correttamente. Fare clic su **Fine** per uscire.

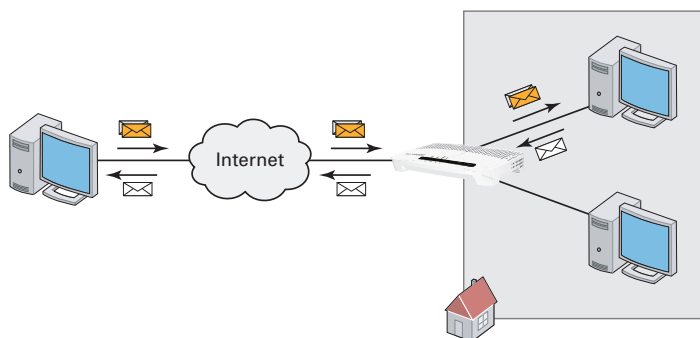
## 8.2 Assegnazione di un servizio (HTTP, FTP, ...) a un computer

### Introduzione

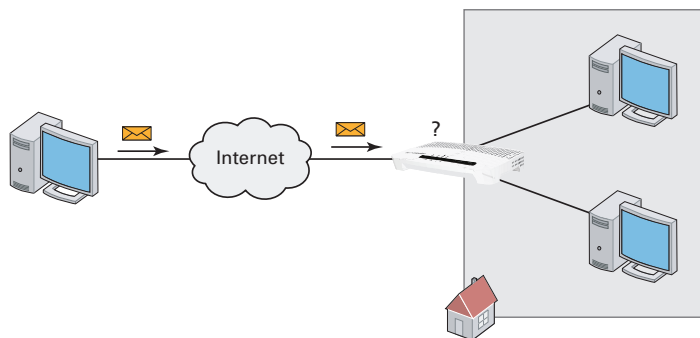
Technicolor Gateway consente di utilizzare una connessione Internet per più computer. Ciò significa che tutti i computer condividono un indirizzo IP pubblico, come se fosse collegato un solo computer.

### Problema

Quando Technicolor Gateway riceve un messaggio in arrivo, Technicolor Gateway deve decidere a quale computer inviarlo. Se il messaggio in arrivo è la risposta a un messaggio in uscita inviato da uno dei computer, Technicolor Gateway invia il messaggio in arrivo a tale computer.



Se si utilizza un server o un'applicazione che funge da server (ad esempio, un server HTTP, un gioco Internet), il messaggio iniziale arriverà da Internet e Technicolor Gateway non avrà informazioni per decidere a quale computer inoltrare il messaggio in arrivo.



### Soluzione

Per evitare questo problema, è possibile eseguire una delle due operazioni indicate di seguito:

- Attivare *UPnP*.
- Assegnare un gioco oppure un'applicazione a una periferica di rete locale.

### UPnP

UPnP è una tecnologia che consente il funzionamento sicuro di un'ampia gamma di giochi e applicazioni di messaggistica. Il computer utilizza UPnP per comunicare a Technicolor Gateway quali sono i servizi in esecuzione sul computer.


Ad esempio, quando sul computer si avvia un'applicazione che supporta UPnP, quest'ultima creerà automaticamente le mappature di porta nel computer e in Technicolor Gateway.

Per ulteriori informazioni su UPnP, vedere "8.1 UPnP" a pagina 62.

### Assegnare un gioco oppure un'applicazione a una periferica di rete locale

L'assegnazione di un gioco o un'applicazione a una periferica di rete locale equivale a informare Technicolor Gateway che quando riceve una richiesta per un determinato gioco o applicazione deve inoltrare tali messaggi a un determinato computer.

Per effettuare tale operazione, procedere come indicato di seguito:

- 1 Accedere alla GUI di Technicolor Gateway.  
Per ulteriori informazioni, vedere "Accesso alla GUI di Technicolor Gateway" a pagina 31.
- 2 Nel menu **Strumenti** fare clic su **Condivisione giochi e applicazioni**.
- 3 Nell'elenco **Scegliere un'attività** fare clic su **Assegna un gioco o un'applicazione a un dispositivo di rete locale**.
- 4 Nell'elenco **Gioco o applicazione** fare clic sul servizio da eseguire sul computer. Ad esempio, **Server HTTP (World Wide Web)**.  
 Se il servizio non è disponibile nell'elenco, fare clic su **Crea un nuovo gioco o una nuova applicazione** nell'elenco **Scegliere un'attività**. Per ulteriori informazioni, fare clic su **Guida** nella *GUI di Technicolor Gateway*.
- 5 Nell'elenco **Periferica** selezionare il computer al quale assegnare il servizio. Il computer viene incluso nell'elenco con il relativo nome.
- 6 Tutte le richieste in arrivo per il servizio selezionato verranno inoltrate alla periferica selezionata. Per consentire questo servizio, Technicolor Gateway effettuerà anche la configurazione del rispettivo firewall.

## 8.3 DNS dinamico

---

### Introduzione

Il servizio DNS dinamico consente di assegnare un nome host DNS dinamico (ad esempio, miapaginaWeb.dnsdin.org) a una connessione a banda larga persino nel caso in cui questa stia utilizzando un indirizzo IP dinamico. Non appena la periferica ottiene un nuovo indirizzo IP, il server DNS dinamico esegue l'aggiornamento al nuovo indirizzo IP.

### Requisiti

Per poter configurare il servizio DNS dinamico, è prima necessario creare un account presso un provider di servizi DNS dinamici. Ad esempio,

- [www.dnsdin.org](http://www.dnsdin.org)
- [www.no-ip.com](http://www.no-ip.com)
- [www.dnsdt.com](http://www.dnsdt.com)

### Procedura

Procedere come indicato di seguito:

- 1 Accedere alla GUI di Technicolor Gateway.  
Per ulteriori informazioni, vedere *"Accesso alla GUI di Technicolor Gateway"* a pagina 31.
- 2 Nel menu **Strumenti** fare clic su **DNS dinamico**.
- 3 Nella *Barra di navigazione* fare clic su **Configura**.
- 4 Selezionare la casella di controllo **Abilitato**.
- 5 Se necessario, nell'elenco Interfaccia selezionare la connessione a banda larga alla quale assegnare il nome host DNS dinamico.
- 6 Digitare il nome utente e la password dell'account del servizio DNS dinamico nei campi corrispondenti.
- 7 Nell'elenco **Servizio**, fare clic sul nome del provider del servizio DNS dinamico.
- 8 Nella casella **Host** inserire il nome host fornito dal provider del servizio DNS dinamico (ad esempio, miapaginaWeb.dnsdin.org).
- 9 Fare clic su **Applica**.



## 9 Protezione Internet

---

### Panoramica

Technicolor Gateway offre diverse opzioni per la protezione della rete e la connessione di rete:

Argomento	Pagina
<i>9.1 Parental Control</i>	74
<i>9.2 Firewall</i>	79

## 9.1 Parental Control

### Introduzione

Technicolor Gateway consente di negare l'accesso a siti Web specifici.

### Pagina Accesso negato

Quando un utente tenta di accedere a una pagina bloccata, viene visualizzata la seguente pagina:

#### Access Denied...

Access to the requested website has been blocked because of the following reason:

**You are not allowed to view this website.**

<http://www.evil.com/>

For more information or if you believe the website has been incorrectly blocked, please contact your Technicolor Gateway administrator.

### Filtraggio basato su indirizzo

Con il filtraggio basato su indirizzo (o filtraggio URL) è possibile **bloccare siti Web in base all'indirizzo** (ad esempio [www.porn.com](http://www.porn.com)).

### Filtraggio in base al contenuto

È noto che Internet comprende un numero elevato di siti Web e tale numero aumenta ogni giorno. Di conseguenza, è praticamente impossibile mantenere aggiornato l'elenco di indirizzi.

Per risolvere questo problema, Technicolor Gateway ha introdotto il filtraggio in base al contenuto.

Con il filtraggio in base al contenuto è possibile **bloccare i siti Web in base a una categoria di contenuto** (ad esempio pornografia) anziché all'URL. In tal modo, è sufficiente selezionare le categorie appropriate e il server delle categorie di contenuto si occupa del resto. Questo server viene aggiornato a intervalli regolari.

### Combinazione dei due filtri

*Il filtraggio basato su indirizzo è prioritario rispetto a quello in base al contenuto.* Ciò significa che quando si blocca una determinata categoria, è comunque possibile accedere a un indirizzo specifico purché venga creata una regola per consentire l'accesso a tale URL.

Se, ad esempio, si blocca contenuto appartenente alla categoria **Finanza/Investimento**, è possibile creare una regola per stabilire un'eccezione per [netbanking.mybank.com](http://netbanking.mybank.com).

### Attivazione del filtraggio in base al contenuto

Prima di poter utilizzare il filtraggio in base al contenuto, è necessario attivarlo acquistando una chiave di licenza presso il provider di servizi o attivando il periodo di prova di 30 giorni.

Procedere come indicato di seguito:

- 1 Accedere alla *GUI di Technicolor Gateway*.
- 2 Nel menu **Strumenti** fare clic su **Parental Control**.
- 3 Nell'elenco **Scegliere un'attività** fare clic su **Attiva licenza filtraggio Web**.
- 4 Viene visualizzata la pagina **Attivazione filtraggio Web**. In **Tipo di licenza** selezionare:
  - ▶ **Valutazione 30 giorni** se si desidera prima valutare questa funzionalità.
  - ▶ **Standard** se è già stata acquistata una chiave licenza. Dopo aver selezionato questa opzione, viene visualizzata la casella **Chiave licenza**. Digitare la chiave di licenza ricevuta dal provider di servizi in questa confezione.
- 5 Fare clic su **Applica**.



### Opzione 1: filtro in base al contenuto (in combinazione con il filtraggio basato su indirizzo)

Se si desidera utilizzare il filtraggio in base al contenuto:

- 1 Accedere alla *GUI di Technicolor Gateway*.
- 2 Nel menu **Strumenti** fare clic su **Parental Control**.
- 3 Nella *Barra di navigazione* fare clic su **Configura**.
- 4 Verificare che la casella di controllo **Usa filtro in base al contenuto** sia selezionata.
- 5 Configurare il filtro in base al contenuto. Per ulteriori informazioni, vedere "9.1.1 Configurazione del filtraggio in base al contenuto" a pagina 76.
- 6 Se si desidera definire eccezioni per siti Web specifici, aggiungere le regole necessarie nel filtraggio basato su indirizzo. Per ulteriori informazioni, vedere "9.1.2 Aggiunta di regole per il filtraggio basato su indirizzo" a pagina 77.

### Opzione 2: solo filtraggio basato su indirizzo

Selezionare questa opzione se su Technicolor Gateway non è disponibile il filtraggio del contenuto o se non si desidera utilizzare questa funzionalità.

Per configurare il filtraggio basato su indirizzo:

- 1 Accedere alla *GUI di Technicolor Gateway*.
- 2 Nel menu **Strumenti** fare clic su **Parental Control**.
- 3 Nella *Barra di navigazione* fare clic su **Configura**.
- 4 Verificare che la casella di controllo **Usa filtraggio basato su indirizzo** sia selezionata.
- 5 In **Azione per siti sconosciuti** selezionare:
  - ▶ **Consenti** come regola predefinita se si desidera consentire l'accesso a **tutti** i siti Web e specificare manualmente i siti Web non accessibili.
  - ▶ **Blocca** come regola predefinita se si desidera negare l'accesso a **tutti** i siti Web e specificare manualmente un numero di siti Web accessibili.
- 6 Fare clic su **Applica**.
- 7 Se si desidera definire eccezioni per siti Web specifici, aggiungere le regole necessarie nel filtraggio basato su indirizzo. Per ulteriori informazioni, vedere "9.1.2 Aggiunta di regole per il filtraggio basato su indirizzo" a pagina 77.

## 9.1.1 Configurazione del filtraggio in base al contenuto

### Requisiti

Su Technicolor Gateway deve essere attivato il filtraggio in base al contenuto.

Per ulteriori informazioni, vedere "Attivazione del filtraggio in base al contenuto" a pagina 74.

### Accesso alla pagina di configurazione

Procedere come indicato di seguito:

- 1 Accedere alla *GUI di Technicolor Gateway*.
- 2 Nel menu **Strumenti** fare clic su **Parental Control**.
- 3 Nella *Barra di navigazione* fare clic su **Configura**.
- 4 In **Filtraggio in base al contenuto** è possibile modificare le impostazioni del filtro in base al contenuto.

### Configurazione

In **Filtraggio in base al contenuto**

- 1 Selezionare la casella di controllo **Usa filtro in base al contenuto** (se necessario).
- 2 Nell'elenco **Azione per i siti non inseriti in una categoria** selezionare un'azione predefinita per i siti che non sono ancora stati inseriti in una categoria.
- 3 In **Livello contenuto** selezionare il livello di contenuto che si desidera utilizzare.  
Se si desidera una vista più dettagliata del contenuto che verrà bloccato per questo livello, fare clic sul collegamento **Modifica** accanto al livello di contenuto.  
Se necessario, è possibile modificare **Nome**, **Descrizione** e **Configurazione** del livello di contenuto.
- 4 Fare clic su **Applica** dopo aver effettuato le modifiche.

### Creazione di un livello di contenuto personalizzato

Procedere come indicato di seguito:

- 1 Nell'elenco **Scegliere un'attività** fare clic su **Crea un nuovo livello di contenuto**.
- 2 Inserire un **Nome** e una **Descrizione** per il livello di contenuto, quindi fare clic su **Avanti**.
- 3 In **Configurazione** selezionare:
  - ▶ **Clona livello esistente** se si desidera iniziare da un livello esistente. È ora possibile selezionare il livello che si desidera clonare.
  - ▶ **Lista bianca** se si desidera bloccare tutto e selezionare il contenuto da consentire.
  - ▶ **Lista nera** se si desidera consentire tutto e selezionare il contenuto da bloccare.
 Fare clic su **Avanti**.
- 4 In **Configurazione**:
  - ▶ Selezionare le caselle di controllo delle categorie/dei gruppi che si desidera consentire.
  - ▶ Deselezionare le caselle di controllo delle categorie/dei gruppi che si desidera bloccare.
- 5 Fare clic su **Applica**.
- 6 Configurare il filtro in base al contenuto con il nuovo livello. Per ulteriori informazioni, vedere "Configurazione" a pagina 76.

## 9.1.2 Aggiunta di regole per il filtraggio basato su indirizzo

### Introduzione

Il filtraggio basato su indirizzo ha una priorità superiore rispetto a quello in base al contenuto. Ciò significa che quando si blocca una determinata categoria, è comunque possibile accedere a un sito specifico se lo stesso è consentito nel filtraggio basato su indirizzo.

#### Esempio

Se si blocca contenuto appartenente alla categoria **Finanza/Investimento** e si consente l'accesso a [netbanking.mybank.com](http://netbanking.mybank.com), il sito [netbanking.mybank.com](http://netbanking.mybank.com) sarà comunque accessibile.

### Opzioni

Con il filtraggio basato su indirizzo è possibile:

- *Negare l'accesso a un sito Web specifico.*
- *Consentire l'accesso a un sito Web specifico.*
- *Reindirizzare un sito Web.*
- *Reindirizzare tutti i siti Web.*

### Negare l'accesso a un sito Web specifico

Procedere come indicato di seguito:

- 1 Accedere alla *GUI di Technicolor Gateway*.
- 2 Nel menu **Strumenti** fare clic su **Parental Control**.
- 3 Verificare che la casella di controllo **Usa filtraggio basato su indirizzo** sia selezionata.
- 4 Inserire l'URL del sito Web da bloccare (ad esempio "mail.provider.com") nella casella **Sito Web**.
- 5 Nell'elenco **Azione** fare clic su **Blocca**.
- 6 Fare clic su **Aggiungi**.

### Consentire l'accesso a un sito Web specifico

Procedere come indicato di seguito:

- 1 Accedere alla *GUI di Technicolor Gateway*.
- 2 Nel menu **Strumenti** fare clic su **Parental Control**.
- 3 Verificare che la casella di controllo **Usa filtraggio basato su indirizzo** sia selezionata.
- 4 Inserire l'URL del sito Web per il quale consentire l'accesso (ad esempio, "netbanking.bank.com") nella casella **Sito Web**.
- 5 Nell'elenco **Azione** fare clic su **Consenti**.
- 6 Fare clic su **Aggiungi**.

### Reindirizzare un sito Web

Procedere come indicato di seguito:

- 1 Accedere alla *GUI di Technicolor Gateway*.
- 2 Nel menu **Strumenti** fare clic su **Parental Control**.
- 3 Verificare che la casella di controllo **Usa filtraggio basato su indirizzo** sia selezionata.
- 4 Inserire l'URL del sito Web da reindirizzare (ad esempio, "cracks.am") nella casella **Sito Web**.
- 5 Fare clic su **Reindirizza** nell'elenco **Azione**.

- 6 Inserire l'URL del sito Web presso il quale effettuare il reindirizzamento (ad esempio, "azienda.com/criteriinternet.htm") nella casella **Reindirizza**.
- 7 Fare clic su **Aggiungi**.

### Reindirizzare tutti i siti Web

Procedere come indicato di seguito:

- 1 Accedere alla *GUI di Technicolor Gateway*.
- 2 Nel menu **Strumenti** fare clic su **Parental Control**.
- 3 Verificare che la casella di controllo **Usa filtraggio basato su indirizzo** sia selezionata.
- 4 Inserire "\*" nella casella **Sito Web**.
- 5 Fare clic su **Reindirizza** nell'elenco **Azione**.
- 6 Inserire l'URL del sito Web presso il quale effettuare il reindirizzamento (ad esempio, "azienda.com/criteriinternet.htm") nella casella **Reindirizza**.
- 7 Fare clic su **Aggiungi**.

## 9.2 Firewall

### Introduzione

Technicolor Gateway viene fornito con un firewall integrato che aiuta a proteggere la rete contro attacchi da Internet. Questo firewall dispone di una serie di livelli predefiniti per consentire di adattarlo alle proprie esigenze.

Il firewall è disabilitato per impostazione predefinita. Ciò significa che **tutto** il traffico che passa attraverso Technicolor Gateway (in uscita da e in entrata su Internet) è consentito.

### Livelli di protezione predefiniti

Technicolor Gateway dispone di una serie di livelli di protezione predefiniti. Sono disponibili i livelli seguenti:

#### ■ Blocca tutto:

Tutto il traffico in uscita da e in entrata su Internet viene bloccato. Il firewall non consente la condivisione di giochi e applicazioni.



Sebbene con l'impostazione Blocca tutto vengano bloccate tutte le connessioni, alcuni tipi di traffico obbligatori, come il servizio DNS, vengono comunque inoltrati tra LAN e WAN tramite Technicolor Gateway.

#### ■ Standard:

Sono consentite tutte le connessioni in uscita. Tutte le connessioni in entrata vengono bloccate, a eccezione delle connessioni in entrata assegnate a un host locale tramite la condivisione di giochi e applicazioni.

#### ■ Disabilitato:

È consentito il passaggio di tutto il traffico in entrata e in uscita attraverso Technicolor Gateway, inclusa la condivisione di giochi e applicazioni.

Questo è il livello di firewall predefinito.

### Modifica del livello di protezione

Procedere come indicato di seguito:

- 1 Accedere alla *GUI di Technicolor Gateway*.
- 2 Nel menu **Strumenti**, fare clic su **Firewall**.
- 3 Viene visualizzata la pagina **Firewall**. Nell'angolo in alto a destra fare clic su **Configura**.
- 4 In **Impostazioni di protezione** selezionare il livello di protezione desiderato, quindi fare clic su **Applica**.

### Creazione di un livello di protezione personalizzato

Procedere come indicato di seguito:

- 1 Nel menu **Strumenti** fare clic su **Firewall**.
- 2 Nella sezione **Firewall** visualizzare la pagina **Configura**.
- 3 Nell'elenco **Scegliere un'attività** fare clic su **Crea nuovo livello di protezione**.
- 4 Nella casella **Nome** digitare un nome per il nuovo livello di protezione, quindi selezionare un livello di protezione esistente da clonare.
- 5 Fare clic su **Applica**.



Dopo la creazione di un livello di protezione, non è più possibile eliminarlo. Sarà sempre disponibile nell'elenco dei livelli di protezione.

- 6 Viene visualizzata una pagina con le impostazioni firewall del livello di protezione appena creato. Fare clic su **Modifica**.
- 7 Inserire le seguenti informazioni:
  - ▶ Il **Nome** della regola del firewall.

- ▶ L'Interfaccia di origine e l'Indirizzo IP (intervallo).



Utilizzare **Qualunque** come Indirizzo IP per analizzare tutto il traffico dell'interfaccia.

È inoltre possibile immettere un indirizzo IP (intervallo) **Definito dall'utente**.

- ▶ L'Interfaccia di destinazione e l'Indirizzo IP (intervallo).



Utilizzare **Qualunque** come Indirizzo IP per analizzare tutto il traffico dell'interfaccia.

È inoltre possibile immettere un indirizzo IP (intervallo) **Definito dall'utente**.

- ▶ Il tipo di **Servizio** del traffico. È possibile che si tratti di un protocollo (DNS, SMTP e così via) o di un servizio del sistema Technicolor Gateway specifico.

8 Selezionare un'**Azione** da eseguire sul traffico per il quale sono valide le regole del firewall:

- ▶ **Accetta**: per consentire il passaggio del traffico
- ▶ **Nega**: per respingere il traffico (senza notifica)
- ▶ **Conta**: per consentire il passaggio del traffico effettuando il conteggio degli accessi.

9 Fare clic su **Applica**.

# 10 Supporto

---

## Introduzione

In questo capitolo vengono suggerite alcune soluzioni ai problemi che potrebbero verificarsi durante l'installazione, la configurazione o l'uso di Technicolor Gateway.

Se le soluzioni fornite non risolvono il problema, accedere alle pagine di assistenza del sito Web [www.technicolor.com](http://www.technicolor.com) oppure contattare il provider di servizi.

## Argomenti

Questo capitolo descrive i seguenti argomenti:

Argomento	Pagina
<i>10.1 Risoluzione dei problemi relativi all'installazione</i>	82
<i>10.2 Risoluzione dei problemi di Technicolor Gateway di tipo generale</i>	83
<i>10.3 Risoluzione dei problemi di collegamento dei cavi</i>	84
<i>10.4 Risoluzione dei problemi di connessione wireless</i>	85
<i>10.5 Ripristino alle impostazioni di fabbrica predefinite</i>	86

## 10.1 Risoluzione dei problemi relativi all'installazione

### Introduzione

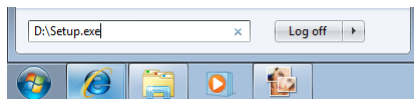
Se si riscontrano problemi durante l'installazione di Technicolor Gateway con il CD di installazione, provare a eseguire le soluzioni suggerite in questa sezione.

### CD di installazione non si avvia automaticamente

Se sul computer è installato:

- Microsoft Windows 7 e Vista:

- a Fare clic sul pulsante **Start** di Windows.
- b Nella casella **Cerca programmi e file** digitare il percorso seguente: **D:\Setup.exe**, dove D corrisponde alla lettera dell'unità CD-ROM o DVD-ROM.



- c Premere INVIO.

- Microsoft Windows XP:

- a Fare clic sul pulsante **Start** di Windows.
- b Fare clic su **Esegui**.
- c Nel campo **Apri** inserire il percorso seguente: **D:\Setup.exe**, dove D corrisponde alla lettera dell'unità CD-ROM o DVD-ROM.

- Mac OS X:

- a Sul desktop fare doppio clic sull'icona del CD.
- b Fare doppio clic su **Menu**.

### Technicolor Gateway non è stato rilevato

Se si incontra questo errore durante l'installazione:


- Verificare che Technicolor Gateway sia acceso e completamente inizializzato.
- Verificare che il computer disponga di un indirizzo IP valido (ossia qualsiasi indirizzo tranne 0.0.0.0). Per ulteriori informazioni, consultare la guida del sistema operativo.
- Verificare che non vi siano dispositivi firewall dedicati o router tra il computer e Technicolor Gateway.
- Verificare che non vi siano software di protezione della rete personali (ad esempio, software firewall) in esecuzione sul computer.
- Verificare che il computer sia collegato correttamente a Technicolor Gateway.



## 10.2 Risoluzione dei problemi di Technicolor Gateway di tipo generale

### Nessuno dei LED si accende (Technicolor Gateway non funziona)

Verificare che:

- Technicolor Gateway sia collegato a una presa di alimentazione.
- La tensione utilizzata per Technicolor Gateway sia quella appropriata.
  -  I requisiti di alimentazione di Technicolor Gateway sono indicati chiaramente sull'etichetta di identificazione di Technicolor Gateway. Utilizzare solo l'adattatore di alimentazione in dotazione con Technicolor Gateway.
- Technicolor Gateway sia acceso mediante il pulsante o il selettore rotante presenti sul pannello posteriore.

### Il LED Broadband non si accende o lampeggia

Verificare che:

- Il cavo DSL sia collegato correttamente. Per ulteriori informazioni, vedere "3.1 Collegamento di Technicolor Gateway alla rete del provider di servizi".
- Il servizio DSL sia abilitato sulla linea telefonica. Per ulteriori informazioni, contattare il proprio provider di servizi.

### Il LED Internet non si accende

Se è necessaria l'autenticazione per connettersi a Internet, verificare che il nome utente e la password siano corretti.

Procedere come indicato di seguito:

- 1 Accedere alla *GUI di Technicolor Gateway*.
- 2 Nel menu **Banda larga** fare clic su **Servizi Internet**.
- 3 In **Internet** fare clic su **Visualizza ulteriori informazioni**.
- 4 Controllare il nome utente.
- 5 Inserire di nuovo la password.
- 6 Fare clic su **Connetti**.

### Technicolor Gateway non è raggiungibile

Se non è possibile accedere a Technicolor Gateway tramite il browser Web o la Procedura guidata di configurazione, è consigliabile ripristinare le impostazioni di fabbrica predefinite dell'hardware, come descritto in "10.5 Ripristino alle impostazioni di fabbrica predefinite" a pagina 86.

## 10.3 Risoluzione dei problemi di collegamento dei cavi

---

### Il LED Ethernet non si accende

Verificare che:

- Il cavo Ethernet sia collegato correttamente alla porta Ethernet su Technicolor Gateway e sul computer.
- Il tipo di cavo utilizzato sia appropriato per l'apparecchiatura Ethernet, ovvero sia un cavo almeno UTP CAT5 con connettori RJ-45.

## 10.4 Risoluzione dei problemi di connessione wireless

### Assenza di connettività wireless

Provare quanto indicato di seguito:

- La scheda client wireless sia abilitata (messaggio tipo "radio on").
- Assicurarsi che il client wireless sia configurato con le impostazioni wireless corrette (nome rete, impostazioni di protezione).
- Se il segnale è debole o non disponibile, provare a riposizionare Technicolor Gateway o (se disponibili) a cambiare direzione alle antenne di Technicolor Gateway per ottenere prestazioni ottimali.
- *Cambiare il canale wireless.*

### Portata o connettività wireless scarsa

Provare quanto indicato di seguito:

- Controllare l'intensità del segnale, indicata dallo strumento di gestione dei client wireless. Se il segnale è debole, provare a riposizionare Technicolor Gateway o (se disponibili) a cambiare direzione alle antenne di Technicolor Gateway per ottenere prestazioni ottimali.
- *Cambiare il canale wireless.*
- Utilizzare WPA(2)-PSK come codifica.  
Per ulteriori informazioni, vedere "5.3 Protezione della connessione wireless" a pagina 41.

### Cambiare il canale wireless

Procedere come indicato di seguito:

- 1 Accedere alla *GUI di Technicolor Gateway*.
- 2 In **Rete domestica** fare clic su **Wireless**.



- 3 Viene visualizzata la pagina **Punto di accesso wireless**.
- 4 Nella *Barra di navigazione* fare clic su **Configura**.
- 5 In **Configurazione** selezionare il canale desiderato nell'elenco **Selezione canale**.
- 6 Fare clic su **Applica**.

### Impossibile connettersi tramite WPS

Se si riscontrano problemi con la connessione del client wireless tramite WPS, provare a configurarlo manualmente. Per ulteriori informazioni, vedere "5 Il punto di accesso wireless di Technicolor Gateway" a pagina 37.

## 10.5 Ripristino alle impostazioni di fabbrica predefinite

### Ripristino di Technicolor Gateway

Se non è più possibile collegarsi a Technicolor Gateway oppure si intende procedere a una nuova installazione, è consigliabile eseguire il ripristino alle impostazioni di fabbrica predefinite.

### Avvertenza

Il ripristino delle impostazioni di fabbrica predefinite comporta l'eliminazione di tutte le modifiche apportate alla configurazione. Pertanto, dopo il ripristino, sarà necessario riconfigurare Technicolor Gateway.

Sarà anche necessario associare di nuovo i client wireless, come descritto in "5.2 Connessione del client wireless senza WPS" a pagina 40.

### Metodi

È possibile scegliere tra:

- Ripristino di Technicolor Gateway tramite la GUI di Technicolor Gateway
- Ripristinare Technicolor Gateway tramite il pulsante Ripristina

### Ripristino di Technicolor Gateway tramite la GUI di Technicolor Gateway

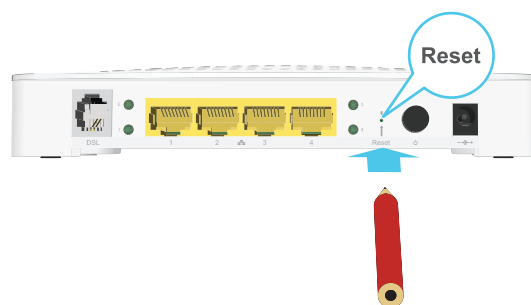
Procedere come indicato di seguito:

- 1 Accedere alla *GUI di Technicolor Gateway*.
- 2 Nel menu **Technicolor Gateway** fare clic su **Configurazione**.
- 3 Nell'elenco **Scegliere un'attività** fare clic su **Ripristina** Technicolor Gateway.
- 4 Technicolor Gateway ripristina la configurazione iniziale ed effettua il riavvio.
- 5 Technicolor Gateway torna alla home page di Technicolor Gateway (a meno che l'indirizzo IP del computer non si trovi nella stessa sottorete dell'indirizzo IP predefinito di Technicolor Gateway, ovvero 192.168.1.254).

### Ripristinare Technicolor Gateway tramite il pulsante Ripristina

Procedere come indicato di seguito:

- 1 Verificare che Technicolor Gateway sia acceso.
- 2 Premere il pulsante **Ripristina** per 7 secondi, quindi rilasciarlo.



### 3 Technicolor Gateway si riavvia.



L'amministratore del sistema potrebbe avere disabilitato il pulsante di ripristino fisico di Technicolor Gateway. In tal caso, il ripristino hardware ai valori predefiniti non è possibile.





