



GUIDA ALL'INSTALLAZIONE E ALL'USO

MediaAccess TG788vn v2

GUIDA ALL'INSTALLAZIONE E ALL'USO

MediaAccess TG788vn v2

Copyright

Copyright ©1999-2015 Technicolor. Tutti i diritti riservati.

La distribuzione e la copia di questo documento, l'utilizzo e la comunicazione del suo contenuto non sono consentiti senza autorizzazione scritta di Technicolor. Il contenuto del presente documento viene fornito unicamente a scopo informativo, è soggetto a modifica senza preavviso e non deve essere interpretato come un impegno da parte di Technicolor. Technicolor non si assume alcuna responsabilità né fornisce alcuna garanzia per errori o imprecisioni eventualmente contenuti in questo documento.

TECHNICOLOR WORLDWIDE HEADQUARTERS

1-5 rue Jeanne d'Arc
92130 Issy les Moulineaux
France

<http://www.technicolor.com>

Marchi

Nel presente documento possono essere utilizzati i seguenti marchi:

- AutoWAN sensing™ è un marchio di Technicolor.
- Qeo™ è un marchio di Qeo LLC, una controllata di Technicolor.
- Adobe®, il logo Adobe, Acrobat® e Adobe Reader® sono marchi o marchi registrati di Adobe Systems, Incorporated, registrati negli Stati Uniti e/o in altri paesi.
- Apple® e Mac OS® sono marchi registrati di Apple Computer, Incorporated, registrati negli Stati Uniti e in altri paesi.
- Il marchio della parola Bluetooth® e i relativi logo sono di proprietà di Bluetooth SIG, Inc.
- CableLabs® e DOCSIS® sono marchi registrati di CableLabs, Inc.
- DECT™ è un marchio di ETSI.
- DLNA® è un marchio registrato, il logo del disco DLNA è un marchio di servizio e DLNA Certified™ è un marchio di Digital Living Network Alliance. Digital Living Network Alliance è un marchio di servizio di Digital Living Network Alliance.
- Ethernet™ è un marchio di Xerox Corporation.
- EuroDOCSIS™, EuroPacketCable™ e PacketCable™ sono marchi di CableLabs, Inc.
- HomePNA™ e HPNA™ sono marchi di HomePNA, Inc.
- Linux™ è un marchio di Linus Torvalds.
- Microsoft®, MS-DOS®, Windows®, Windows NT® e Windows Vista® sono marchi o marchi registrati di Microsoft Corporation negli Stati Uniti e/o in altri paesi.
- MoCA® e il logo MoCA sono marchi registrati di Multimedia over Coax Alliance.
- UNIX® è un marchio registrato di UNIX System Laboratories, Incorporated.
- UPnP™ è un marchio di certificazione di UPnP Implementers Corporation.
- Wi-Fi Alliance®, Wi-Fi®, WMM® e il logo Wi-Fi sono marchi registrati di Wi-Fi Alliance. Wi-Fi CERTIFIED™, Wi-Fi ZONE™, Wi-Fi Protected Access™, Wi-Fi Multimedia™, Wi-Fi Protected Setup™, WPA™, WPA2™ e i relativi logo sono marchi di Wi-Fi Alliance.

Altri marchi e nomi di prodotti possono essere marchi o marchi registrati dei rispettivi proprietari. Tutti gli altri logo, marchi e marchi di servizi sono di proprietà delle rispettive società, indipendentemente dal fatto che siano corredati dell'indicazione del marchio.

Informazioni sul documento

Stato: v2.0 (ottobre 2015)

Riferimento: DMS3-CTC-25-167

Titolo breve: S&U Guide TG788vn v2 R10.5.x for Wind (it)

1	Per iniziare	2
1.1	Rapida presentazione delle funzionalità	3
1.2	Componenti	4
1.2.1	Alimentazione	5
1.2.2	Connessione alla rete locale	6
1.2.3	Connessione a banda larga	7
1.2.4	Connessione voce	8
1.2.5	Pulsanti	9
1.2.6	LED di stato	10
2	Configurazione	13
2.1	Collegamento di MediaAccess Gateway alla rete del provider di servizi	14
2.2	Accensione di MediaAccess Gateway	16
2.3	Collegamento delle periferiche di rete a MediaAccess Gateway	17
2.3.1	Configurazione della connessione wireless	18
2.3.2	Configurazione di una connessione fissa	19
2.4	Configurazione di MediaAccess Gateway	20
3	Strumenti di configurazione	21
3.1	GUI di MediaAccess Gateway	22
3.1.1	Accesso	23
3.1.2	Componenti	24
3.1.3	Protezione dell'accesso a MediaAccess Gateway	26
3.2	Backup e ripristino della configurazione	27
3.3	Accesso da Internet	28
4	Collegamento in rete wireless	29
4.1	Connessione del client wireless tramite WPS	30
4.2	Connessione del client wireless senza WPS	32
4.3	Connessione del client wireless mediante il codice QR	33
4.4	Protezione della connessione wireless	34
4.4.1	Configurazione della codifica WPA	36
4.4.2	Configurazione della codifica WPA-PSK	37
5	Telefonia	38
5.1	Configurazione della rete telefonica	39
5.2	Rubrica	40
5.3	Visualizzazione dei registri chiamate	42
6	Risparmio energetico	43
6.1	Codice di condotta	44
6.2	ECO Manager	45
6.3	Disattivazione manuale dei servizi per ridurre il consumo	46

7	Condivisione dei contenuti	47
7.1	Il server di file di rete	49
7.2	Il media server UPnP AV	52
7.2.1	Configurazione del media server UPnP AV	53
7.2.2	Utilizzo del media server UPnP AV	54
7.3	Il server FTP.....	56
7.4	Gestione dei contenuti condivisi	58
7.5	Rimozione sicura della periferica di archiviazione USB	60
8	Servizi di rete.....	61
8.1	UPnP.....	62
8.1.1	Accesso a MediaAccess Gateway tramite UPnP.....	63
8.1.2	Gestione della connessione Internet tramite UPnP	64
8.1.3	Configurazione di UPnP in MediaAccess Gateway	66
8.1.4	Installazione di UPnP in Windows XP	67
8.2	Assegnazione di un servizio (HTTP, FTP, ...) a un computer.....	69
8.3	DNS dinamico	71
8.4	Server di riferimento ora della rete.....	72
9	Protezione Internet	74
9.1	Controllo genitori.....	75
9.1.1	Configurazione del filtraggio in base al contenuto	77
9.1.2	Aggiunta di regole per il filtraggio basato su indirizzo	78
9.2	Firewall.....	80
9.3	Controllo di accesso.....	82
9.4	Wireless Time Control (Controllo ora wireless).....	84
10	Supporto.....	85
10.1	Risoluzione dei problemi di MediaAccess Gateway di tipo generale.....	86
10.2	Risoluzione dei problemi di connessione Ethernet.....	87
10.3	Risoluzione dei problemi di connessione wireless	88
10.4	Risoluzione dei problemi relativi a Voice over IP	90
10.5	Risoluzione dei problemi di condivisione dei contenuti.....	91
10.6	Ripristino alle impostazioni di fabbrica predefinite.....	92

Informazioni su questa Guida all'installazione e all'uso

Contenuto di questa Guida all'installazione e all'uso

Questa Guida all'installazione e all'uso contiene la descrizione delle seguenti procedure:

- Installare MediaAccess Gateway e la rete locale
- Configurare e utilizzare le principali funzionalità di MediaAccess Gateway.

Per scenari e funzionalità più avanzati, visitare le pagine della documentazione sul sito www.technicolor.com.

Simboli utilizzati



Il simbolo di **pericolo** indica la possibilità di lesioni fisiche.



Il simbolo di **avvertenza** indica la possibilità di danni alle apparecchiature.



Il simbolo di **attenzione** indica la possibilità di interruzione del servizio.



Il simbolo della **nota** indica che il testo fornisce ulteriori informazioni su un argomento.

Terminologia

In linea generale, in questa Guida all'installazione e all'uso MediaAccess TG788vn v2 verrà chiamato MediaAccess Gateway.

Convenzioni tipografiche

Nel presente manuale sono utilizzate le seguenti convenzioni tipografiche:

- **Questo testo di esempio** indica un collegamento ipertestuale a un sito Web.

Esempio: Per ulteriori informazioni, andare al sito www.technicolor.com.

- **Questo testo di esempio** indica un collegamento interno.

Esempio: Per ulteriori informazioni sulla presente guida, vedere *"Informazioni su questa Guida all'installazione e all'uso"* a pagina 1.

- **Questo testo di esempio** indica una parola importante correlata al testo.

Esempio: Per accedere alla rete, è **necessario** eseguire l'autenticazione.

- **Questo testo di esempio** indica un elemento della GUI (opzioni di menu e pulsanti, elementi delle finestre di dialogo, nomi file, percorsi e cartelle).

Esempio: Nel menu **File** selezionare **Apri** per aprire un file.

1 Per iniziare

Introduzione

Questo capitolo contiene una breve panoramica delle funzionalità e dei componenti principali di MediaAccess Gateway. Dopo questo capitolo si procederà con l'installazione.



Non collegare cavi a MediaAccess Gateway finché non si ricevono istruzioni in tal senso.

1.1 Rapida presentazione delle funzionalità

Introduzione

Questa sezione fornisce una breve panoramica delle funzionalità principali di MediaAccess Gateway.

Predisposizione IPv6

MediaAccess Gateway è predisposto per IPv6. Internet Protocol version 6 (IPv6) rappresenta la nuova generazione delle tecnologie Internet volte a sostenere in modo efficace l'utilizzo e la funzionalità di Internet in continua espansione, nonché ad affrontare i problemi di protezione presenti in ambiente IPv4.

Funzionalità di connessione Internet

- **Accesso a Internet a banda larga** tramite il modem **DSL** integrato.
Nei primi capitoli viene descritta la modalità di connessione a Internet di MediaAccess Gateway.
- **Protezione Internet** per l'intera rete.
Per ulteriori informazioni, vedere "9 Protezione Internet" a pagina 74.
- **Utili strumenti di rete** come **UPnP**, **DNS dinamico** e molti altri ancora.
Per ulteriori informazioni, vedere "8 Servizi di rete" a pagina 61.

Funzionalità per rete locale

- **Accesso wireless** per i dispositivi di rete locale tramite il punto di accesso IEEE 802.11n integrato.
Per ulteriori informazioni, vedere "4 Collegamento in rete wireless" a pagina 29.
- **Accesso fisso** per i dispositivi di rete locale tramite interfaccia Ethernet.
Per ulteriori informazioni, vedere "2.3.2 Configurazione di una connessione fissa" a pagina 19.
- Un **media server integrato** che consente di condividere i file multimediali con i lettori multimediali e altre periferiche di rete. Per ulteriori informazioni, vedere "7 Condivisione dei contenuti" a pagina 47.

Funzioni telefoniche

MediaAccess Gateway offre la connettività **Voice over IP** (VoIP, Voce su IP) per i telefono tradizionali e i telefoni IP.
Per ulteriori informazioni, vedere "5 Telefonia" a pagina 38.

Etichetta ECO

L'etichetta ECO di Technicolor garantisce che MediaAccess Gateway è in grado di ridurre il consumo energetico a un minimo assoluto. Per ulteriori informazioni, vedere "6 Risparmio energetico" a pagina 43.

Strumenti di configurazione di MediaAccess Gateway

- La **GUI di MediaAccess Gateway** consente di configurare MediaAccess Gateway tramite il browser Web in uso.
Per ulteriori informazioni, vedere "3.1 GUI di MediaAccess Gateway" a pagina 22.

1.2 Componenti

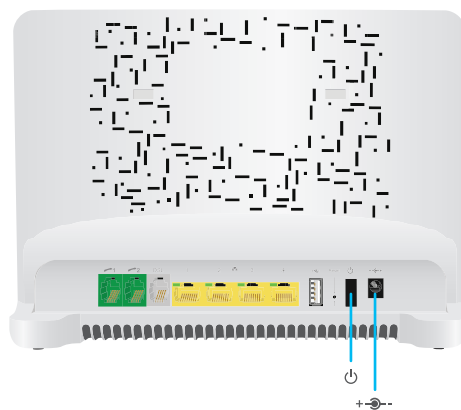
Panoramica

Questa sezione fornisce una panoramica dei diversi componenti di MediaAccess Gateway:


Argomento	Pagina
1.2.1 Alimentazione	5
1.2.2 Connessione alla rete locale	6
1.2.3 Connessione a banda larga	7
1.2.4 Connessione voce	8
1.2.5 Pulsanti	9
1.2.6 LED di stato	10

1.2.1 Alimentazione

Panoramica




Presca di corrente

La presa di corrente (+  -) consente il collegamento con l'alimentazione.



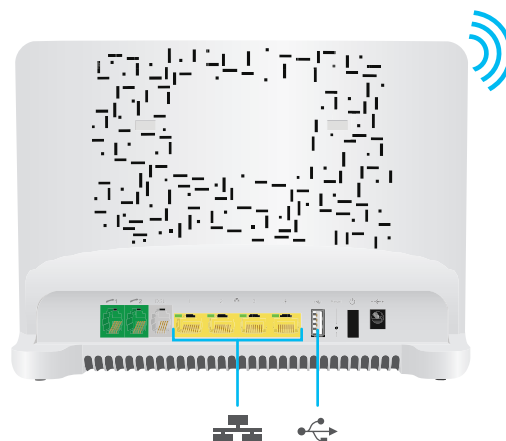
Utilizzare solo l'alimentatore fornito con MediaAccess Gateway.

Interruttore di alimentazione

L'interruttore di alimentazione () consente di accendere/spegnere MediaAccess Gateway.

1.2.2 Connessione alla rete locale

Panoramica



Punto di accesso wireless

Il punto di accesso wireless certificato Wi-Fi incorporato fornisce l'accesso wireless ai client wireless certificati Wi-Fi.

Per ulteriori informazioni, vedere "4 Collegamento in rete wireless" a pagina 29.

Switch Ethernet

Lo switch Ethernet (🔌) consente di connettere una periferica Ethernet (ad esempio, un computer) alla rete locale. Per ulteriori informazioni, vedere "2.3 Collegamento delle periferiche di rete a MediaAccess Gateway" a pagina 17.

Per la porta Ethernet potrebbe essere disponibile un LED per indicare l'integrità o l'attività del collegamento.

Stato del LED	Descrizione
Luce fissa	Periferica connessa.
Lampeggiante	Periferica connessa in fase di invio/ricezione di dati.
Spento	Nessuna periferica connessa.

Porta USB

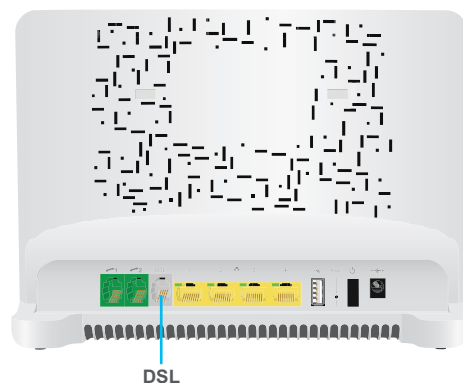
La porta USB (🔌) può essere utilizzata per:

- Collegare una periferica di archiviazione di massa USB per **condividere il contenuto** (ad esempio, musica, film,...):
 - ▶ Sulla rete locale tramite il **server di file di rete** o il **media server UPnP AV**.
 - ▶ Su Internet tramite **FTP**.

Per ulteriori informazioni, vedere "7 Condivisione dei contenuti" a pagina 47.

1.2.3 Connessione a banda larga

Panoramica



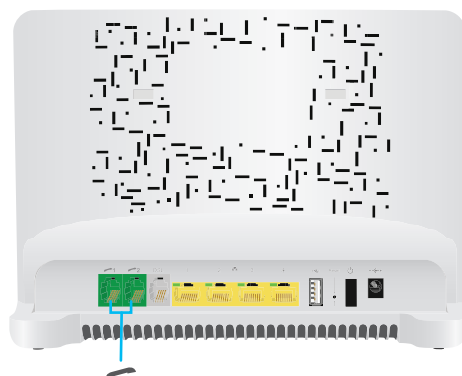
Porta DSL

Questa porta può essere utilizzata per collegare MediaAccess Gateway alla rete DSL del provider di servizi.

Per ulteriori informazioni, consultare "2.1 Collegamento di MediaAccess Gateway alla rete del provider di servizi" a pagina 14.

1.2.4 Connessione voce

Panoramica



Porta Phone (Telefono)

La porta del **telefono** (☞) consente di collegare un telefono tradizionale a MediaAccess Gateway. In questo modo, sarà possibile effettuare chiamate telefoniche tramite Internet, risparmiando i costi di comunicazione, soprattutto per le chiamate interurbane.

Per ulteriori informazioni, vedere *"5.1 Configurazione della rete telefonica"* a pagina 39.

1.2.5 Pulsanti

Panoramica



Pulsante WPS

Il pulsante WPS (🔑) consente di aggiungere nuovi client wireless alla rete in modo semplice e rapido, senza la necessità di immettere manualmente le impostazioni wireless.

Per ulteriori informazioni, vedere *"4.1 Connessione del client wireless tramite WPS"* a pagina 30.

Pulsante ECO

Il pulsante ECO (🔌) consente di disabilitare il punto di accesso wireless. Questa operazione può essere effettuata quando non si utilizza il punto di accesso wireless. È così possibile risparmiare l'energia che sarebbe utilizzata da MediaAccess Gateway per il punto di accesso wireless. Per ulteriori informazioni, vedere *"Pulsante ECO"* a pagina 46.

Pulsante Reset (Ripristina)

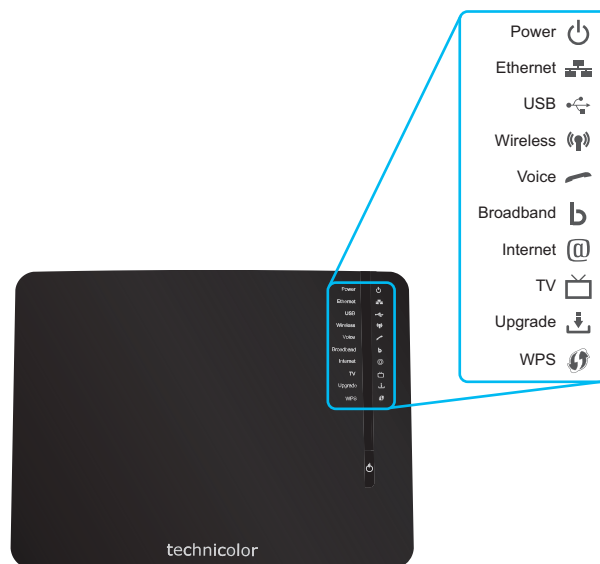
Il pulsante Ripristina consente di ripristinare le impostazioni di fabbrica predefinite di MediaAccess Gateway.

Per ulteriori informazioni, vedere *"10.6 Ripristino alle impostazioni di fabbrica predefinite"* a pagina 92.

1.2.6 LED di stato

Introduzione

Sul pannello anteriore di MediaAccess Gateway sono presenti alcuni LED che indicano lo stato della periferica.



LED Power (alimentazione)

Colore	Stato	Descrizione
Verde	Luce fissa	Alimentazione attiva, funzionamento normale.
	Lampeggiante	Bootloader attivo (durante l'aggiornamento).
Rosso	Luce fissa	Alimentazione attiva, autodiagnostica non riuscita: indica che la periferica non funziona correttamente.
Arancione	Luce fissa	Autodiagnostica bootloader.
	Lampeggiante	Bootloader attivo (durante l'aggiornamento).
Spento		MediaAccess Gateway è spento.

LED Ethernet

Colore	Stato	Descrizione
Verde	Luce fissa	Periferica di rete connessa allo switch Ethernet.
	Lampeggiante	Periferica di rete connessa allo switch Ethernet e in fase di invio/ricezione di dati.
Spento		Nessuna connessione Ethernet sulla rete locale.

LED USB

Colore	Stato	Descrizione
Verde	Luce fissa	Periferiche connesse alla porta USB di MediaAccess Gateway.
Spento		Nessuna periferica connessa alla porta USB di MediaAccess Gateway.

LED Wireless

Colore	Stato	Descrizione
Verde	Luce fissa	Assenza di attività wireless, codifica WPA2-PSK o WPA-PSK.
	Lampeggiante	Presenza di attività wireless, codifica WPA2-PSK o WPA-PSK.
Arancione	Luce fissa	Assenza di attività wireless, codifica WEP.
	Lampeggiante	Presenza di attività wireless, codifica WEP.
Rosso	Luce fissa	Assenza di attività wireless, assenza di protezione.
	Lampeggiante	Presenza di attività wireless, assenza di protezione.
Rosso/verde	Alternato	Fase di registrazione del client wireless.
Spento		Punto di accesso wireless disabilitato.

LED Phone

Colore	Stato	Descrizione
Verde	Luce fissa	Registrato presso il provider VoIP, assenza di attività.
	Lampeggiante	Registrato presso il provider VoIP, presenza di attività.
Spento		Non registrato presso il provider VoIP.

LED Broadband

Colore	Stato	Descrizione
Verde	Luce fissa	Linea DSL sincronizzata.
	Lampeggiante	Tentativo di rilevamento del segnale portante in corso oppure sincronizzazione linea DSL in sospeso.
Spento		Linea DSL sincronizzata e funzionante in modalità linea singola. Oppure MediaAccess Gateway spento.

LED Internet

Colore	Stato	Descrizione
Verde	Luce fissa	Connesso a Internet, assenza di attività.
	Lampeggiante	Connesso a Internet, in fase di invio/ricezione di dati.
Rosso	Luce fissa	Configurazione della connessione Internet non riuscita.
Spento		Assenza di connessione Internet.

LED TV

Colore	Stato	Descrizione
Verde	Luce fissa	Set-Top Box (STB) connesso a MediaAccess Gateway.
	Lampeggiante	STB sconosciuto connesso a MediaAccess Gateway.
Spento		Nessun STB connesso a MediaAccess Gateway.

LED Upgrade (Aggiornamento)

Colore	Stato	Descrizione
Blu	Luce fissa	Aggiornamento del software in corso.
Spento		Nessun aggiornamento del software in corso.



Non spegnere MediaAccess Gateway né scollegare cavi finché il LED **Upgrade (Aggiornamento)** è acceso. L'interruzione della procedura di aggiornamento può danneggiare MediaAccess Gateway.

LED WPS

Colore	Stato	Descrizione
Verde	Luce fissa	Client registrato correttamente tramite WPS.
Arancione	Lampeggiante	Registrazione WPS in corso.
Rosso	Lampeggiante	Si è verificato un errore.

Per ulteriori informazioni su WPS, vedere "4.1 Connessione del client wireless tramite WPS" a pagina 30.

2 Configurazione

Introduzione

In questo capitolo viene descritto come configurare MediaAccess Gateway.

Requisiti per il servizio DSL

Verificare quanto segue:

- Che il provider di servizi abbia attivato il servizio DSL sulla propria linea telefonica.
- Di avere a portata di mano le informazioni necessarie per l'installazione (ad esempio, nome utente, password, profilo di servizio,...) fornite dal provider di servizi.

Requisiti di connessione locale

Connessione wireless

Se si desidera connettere il computer utilizzando una connessione wireless, il computer deve essere dotato di scheda client wireless certificata WiFi.

Connessione fissa

Se si desidera connettere un computer utilizzando una connessione fissa, il computer deve essere dotato di una scheda Ethernet NIC (Network Interface Card).

Configurazione della rete

Procedere come indicato di seguito.

- 1 Connettere MediaAccess Gateway alla rete del provider di servizi.
Per ulteriori informazioni, vedere *"2.1 Collegamento di MediaAccess Gateway alla rete del provider di servizi"* a pagina 14.
- 2 Accendere MediaAccess Gateway.
Per ulteriori informazioni, vedere *"2.2 Accensione di MediaAccess Gateway"* a pagina 16.
- 3 Connettere le periferiche di rete (ad esempio, un computer) a MediaAccess Gateway.
Per ulteriori informazioni, vedere *"2.3 Collegamento delle periferiche di rete a MediaAccess Gateway"* a pagina 17.
- 4 Configurare MediaAccess Gateway.
Per ulteriori informazioni, vedere *"2.4 Configurazione di MediaAccess Gateway"* a pagina 20.
- 5 Connettere i telefoni.
Per ulteriori informazioni, vedere *"5 Telefonia"* a pagina 38.
- 6 Per condividere contenuti o file multimediali sulla rete locale, continuare con *"7 Condivisione dei contenuti"* a pagina 47.
- 7 Dopo aver installato correttamente MediaAccess Gateway, si consiglia di eseguire il backup della configurazione. In tal modo, sarà possibile tornare a questa configurazione quando necessario (ad esempio, dopo una configurazione errata).
Per ulteriori informazioni, vedere *"3.2 Backup e ripristino della configurazione"* a pagina 27.

2.1 Collegamento di MediaAccess Gateway alla rete del provider di servizi

Introduzione

Questa sezione descrive come collegare MediaAccess Gateway alla rete del provider di servizi.

Il segnale arriva nella propria abitazione

Il segnale **Linea** che arriva nella propria abitazione consiste nei due seguenti componenti:

- Un segnale **Telefono** che trasporta il traffico per la telefonia.



Questo segnale **Telefono** viene utilizzato solo per la comunicazione sulla rete telefonica tradizionale (PSTN). La comunicazione VoIP (Voice over IP) verrà trasportata dal segnale **DSL**.

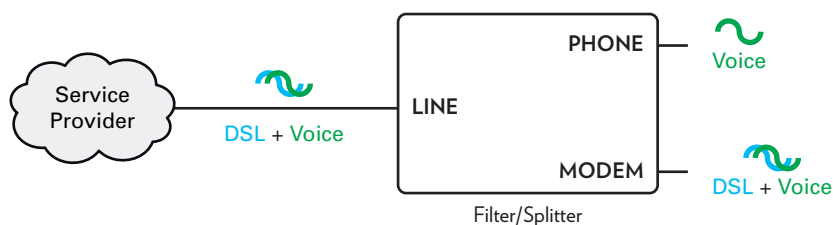
- Un segnale **DSL** che trasporta il traffico Internet.

I gateway DSL sono dotati di una soluzione incorporata per eliminare la componente **Telefono**. Non sono richieste periferiche aggiuntive, è possibile collegarli direttamente alla **Linea**.

I telefoni non dispongono di questa funzionalità, pertanto in questo caso è necessario utilizzare un filtro o ripartitore per eliminare il segnale **DSL**.

Aspetto di un filtro/ripartitore

Un filtro/ripartitore è una scatola che in genere è dotata dei seguenti connettori:



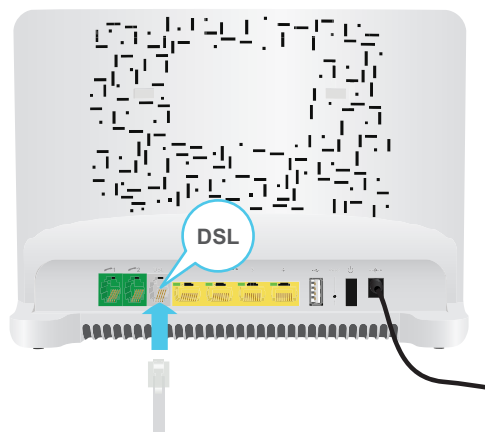
- Un ingresso **LINE** (Linea)
Questo connettore deve essere collegato al segnale di ingresso che deve essere filtrato.
- Un'uscita **PHONE** (Telefono)/**PSTN**
Questo connettore offre un segnale di uscita filtrato. Contiene solo la componente **Voce** e può essere utilizzato solo per collegare telefoni.
- Un'uscita **MODEM/DSL** (opzionale)
Questo connettore offre un'uscita non filtrata. Contiene entrambi i segnali **Telefono** e **DSL** e può essere utilizzato per collegare MediaAccess Gateway.

Collegamento dei cavi

Procedere come indicato di seguito:

- 1 Prendere il cavo DSL. Si tratta del cavo grigio incluso nella confezione.

- 2 Inserire un'estremità del cavo nella porta **DSL** grigia sulla parte posteriore di MediaAccess Gateway.



- 3 Inserire l'altra estremità del cavo nella porta di uscita **DSL/MODEM** del filtro/ripartitore.

2.2 Accensione di MediaAccess Gateway

Procedura

Procedere come indicato di seguito:

- 1 Collegare il cavo di alimentazione alla porta di alimentazione di MediaAccess Gateway.
- 2 Inserire l'altra estremità del cavo di alimentazione della presa elettrica.
- 3 Premere il pulsante di alimentazione per accendere MediaAccess Gateway.
- 4 Attendere almeno due minuti per consentire a MediaAccess Gateway di completare la fase di avviamento.

2.3 Collegamento delle periferiche di rete a MediaAccess Gateway

Scegliere il metodo di collegamento

Per collegare la periferica tramite:

- una connessione wireless, continuare con *"2.3.1 Configurazione della connessione wireless"* a pagina 18;
- una connessione fissa utilizzando un cavo Ethernet, continuare con *"2.3.2 Configurazione di una connessione fissa"* a pagina 19;

2.3.1 Configurazione della connessione wireless

Il punto di accesso MediaAccess Gateway

MediaAccess Gateway è dotato di punto di accesso wireless che supporta i seguenti standard:

- IEEE 802.11n
- IEEE 802.11g
- IEEE 802.11b

Requisiti

La periferica di rete deve essere dotata di un client wireless certificato WiFi.

Velocità di connessione

Durante la configurazione della rete wireless, tenere presente che i seguenti fattori potrebbero incidere negativamente sulla velocità di connessione wireless:

- Gli ostacoli (pareti, soffitti, ...) tra il client wireless e il punto di accesso.
- La distanza tra il client wireless e il punto di accesso.
- Per sfruttare al meglio la velocità di connessione più elevata offerta dallo standard IEEE 802.11n, si consiglia di connettere solo i client wireless IEEE 802.11n a MediaAccess Gateway. La connessione di client wireless meno recenti (ad esempio, IEEE 802.11g) potrebbe addirittura rallentare la velocità di connessione dei client wireless che supportano lo standard IEEE 802.11n.

In caso di problemi con le prestazioni wireless, vedere *"Portata o connettività wireless scarsa"* a pagina 88.

Per configurare una connessione wireless

Per ulteriori informazioni sulla modalità di configurazione di una connessione wireless tra la periferica di rete e MediaAccess Gateway, vedere *"4 Collegamento in rete wireless"* a pagina 29.

2.3.2 Configurazione di una connessione fissa

Requisiti

- Sia la periferica di rete (ad esempio, un computer, una console di gioco,...) sia MediaAccess Gateway devono disporre di una porta Ethernet libera.
- È necessario che la periferica di rete sia configurata per ottenere automaticamente un indirizzo IP. Questa è l'impostazione predefinita.

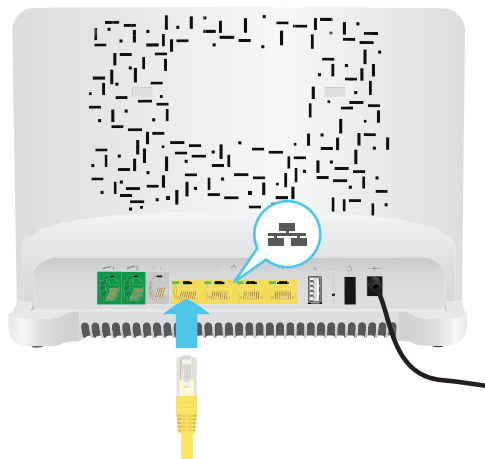
Cavo Ethernet

Nella confezione sarà presente un cavo con connettori gialli. Si tratta del cavo Ethernet.

Procedura

Procedere come indicato di seguito:

- 1 Collegare un'estremità del cavo Ethernet a una delle porte Ethernet **gialle** di MediaAccess Gateway:



- 2 Collegare alla periferica di rete l'altra estremità del cavo Ethernet.



MediaAccess Gateway non supporta Power over Ethernet (PoE). Tutte le periferiche di rete che sono collegate a MediaAccess Gateway devono essere alimentate da un proprio alimentatore.

- 3 La periferica di rete è ora collegata alla rete. Non è necessaria una configurazione aggiuntiva salvo diversamente indicato dal provider di servizi.

2.4 Configurazione di MediaAccess Gateway

Introduzione

Se il provider di servizi non ha preconfigurato MediaAccess Gateway, potrebbe essere necessario configurare MediaAccess Gateway tramite la sua interfaccia utente grafica (GUI).

Requisiti

È necessario che nel browser Web sia abilitato JavaScript (impostazione predefinita). Per ulteriori informazioni, consultare la Guida del browser Web.

Procedura

Procedere come indicato di seguito:

- 1 Aprire il browser Web.
- 2 MediaAccess Gateway informa l'utente che la configurazione di MediaAccess Gateway non è ancora stata eseguita.



Se questa finestra non viene visualizzata, accedere a <http://dsldevice.lan> oppure all'indirizzo IP di MediaAccess Gateway (impostazione predefinita: 192.168.1.1) e fare clic su **Technicolor Gateway** nel menu visualizzato a sinistra.

- 3 Fare clic su **Configura Technicolor Gateway**.
- 4 Viene visualizzata la procedura guidata **Configurazione facilitata** che assisterà l'utente durante tutte le fasi della configurazione di MediaAccess Gateway. Fare clic su **Avanti** e seguire le istruzioni.

3 Strumenti di configurazione

Strumenti di configurazione

Per configurare MediaAccess Gateway, è possibile utilizzare i seguenti strumenti:

- La **GUI di MediaAccess Gateway** consente di configurare MediaAccess Gateway tramite il browser Web in uso. Per ulteriori informazioni, vedere "*3.1 GUI di MediaAccess Gateway*" a pagina 22.

3.1 GUI di MediaAccess Gateway

Introduzione

La GUI (Graphical User Interface, Interfaccia utente grafica) di MediaAccess Gateway consente di configurare MediaAccess Gateway tramite il browser Web in uso.

Requisiti

È necessario che nel browser sia abilitato JavaScript (impostazione predefinita). Per ulteriori informazioni, consultare la Guida del browser Web.

3.1.1 Accesso

Accesso alla GUI di MediaAccess Gateway

Procedere come indicato di seguito:

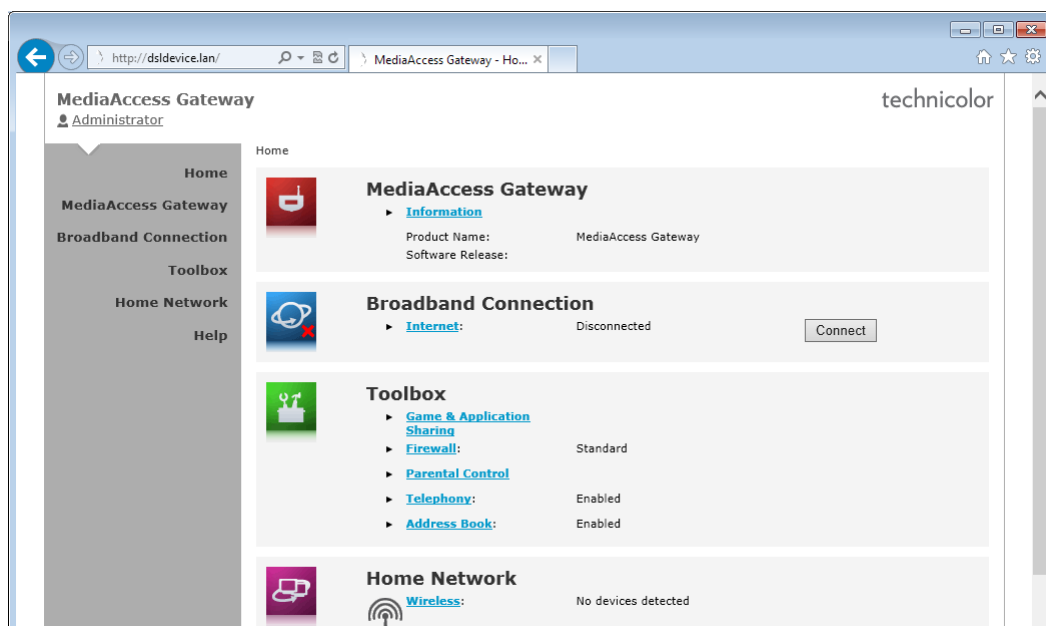
- 1 Aprire il browser Web.
- 2 Accedere a <http://dsldevice.lan> oppure all'indirizzo IP di MediaAccess Gateway (impostazione predefinita: 192.168.1.1).
- 3 Se MediaAccess Gateway è protetto mediante nome utente e password, MediaAccess Gateway ne richiederà l'inserimento. Inserire il nome utente e la password, quindi fare clic su **OK**.



Il nome utente è **admin** e la password è **admin**.

Per ulteriori informazioni, vedere "3.1.3 Protezione dell'accesso a MediaAccess Gateway" a pagina 26.

- 4 Viene visualizzata la GUI di MediaAccess Gateway.



Accedere a MediaAccess Gateway tramite UPnP

È anche possibile accedere alla GUI di MediaAccess Gateway tramite l'icona della periferica gateway Internet (IGD, Internet Gateway Device) se sul computer è installato uno dei sistemi operativi indicati di seguito:

- Windows 8
- Windows 7
- Windows Vista
- Windows XP

Per ulteriori informazioni, vedere "8.1 UPnP" a pagina 62.

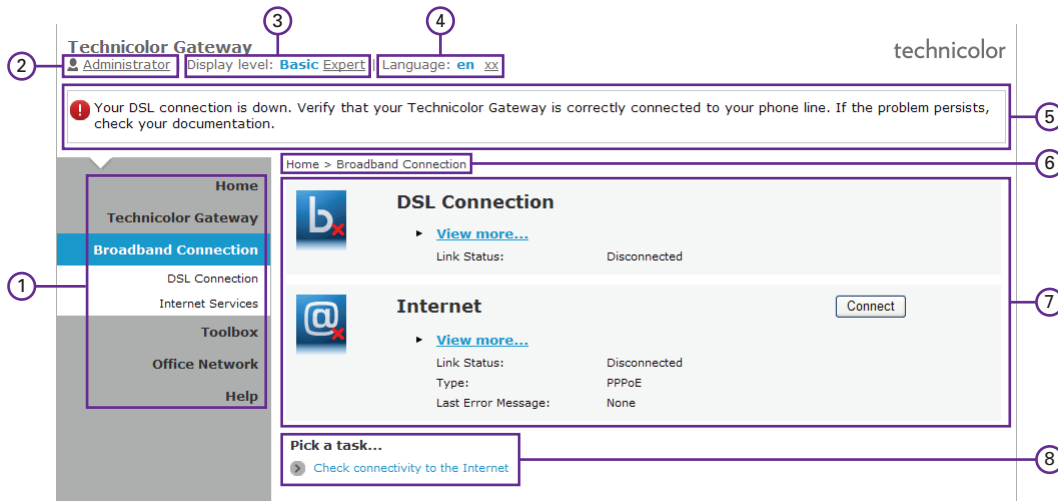
Accesso remoto

È anche possibile accedere alla GUI di MediaAccess Gateway da Internet. Per ulteriori informazioni, vedere "3.3 Accesso da Internet" a pagina 28.

3.1.2 Componenti

Panoramica

A seconda dei diritti utente e della pagina visualizzata, possono essere disponibili i componenti indicati di seguito.



Etichetta	Descrizione
1	Menu
2	Sezione di accesso
3	Barra della lingua
4	Area di notifica
5	Barra di navigazione
6	Riquadro dei contenuti
7	Riquadro delle attività

Menu

Il menu include le seguenti voci:

- **Home:**
Consente di tornare alla home page di MediaAccess Gateway.
- **Technicolor Gateway:**
Fornisce informazioni di base su MediaAccess Gateway.
- **Connessione a banda larga:**
Consente di visualizzare o configurare connessioni a banda larga.
- **Strumenti:**
Consente di configurare i servizi di rete e le impostazioni di protezione di MediaAccess Gateway.
- **Rete domestica:**
Consente di gestire la rete locale.

- **Guida:**

Consente di visualizzare informazioni della Guida relative al contesto.

Ciascuna di queste voci può contenere una serie di voci di sottomenu.

Sezione di accesso

Nella sezione di accesso è visibile il nome utente corrente.

Facendo clic sul nome utente, è possibile:

- Cambiare la password.
- Passare a un altro utente.

Barra della lingua

Se sono disponibili più lingue per la GUI, viene visualizzata una barra della lingua. La barra della lingua consente di modificare la lingua della GUI di MediaAccess Gateway.

Area di notifica

Nell'area di notifica vengono visualizzate le seguenti informazioni:

- Messaggi di errore, segnalati da un semaforo rosso.
- Messaggi di avvertenza, segnalati da un semaforo arancione.
- Messaggi di informazione, segnalati da un semaforo verde.



Se non si verifica nessuno di questi eventi, la notifica non viene visualizzata.

Barra di navigazione

Nella barra di navigazione viene visualizzata la posizione corrente dell'utente nella *GUI di MediaAccess Gateway*.

Alcune pagine sono disponibili in diversi livelli di configurazione. Queste pagine dispongono di collegamenti aggiuntivi (ad esempio, **Panoramica**, **Configura**) nella parte destra della barra di navigazione, che consentono di passare da un livello di configurazione all'altro.

Riquadro dei contenuti

Nel riquadro dei contenuti vengono visualizzate le informazioni e gli elementi configurabili dell'elemento selezionato.

Riquadro delle attività

Per consentire una configurazione rapida di MediaAccess Gateway, in alcune pagine vengono fornite numerose attività correlate, elencate in **Scegliere un'attività**, che permettono all'utente di arrivare alla pagina in cui eseguire l'attività selezionata.

3.1.3 Protezione dell'accesso a MediaAccess Gateway

Introduzione

Per evitare che un utente sulla propria rete locale possa accedere a MediaAccess Gateway, MediaAccess Gateway è protetto con un nome utente e una password.

Elementi protetti

Il nome utente e la password vengono utilizzati per l'accesso sicuro a:

- La GUI di MediaAccess Gateway.
- Il server FTP incorporato.
Per ulteriori informazioni, vedere *"7.3 Il server FTP" a pagina 56.*

Nome utente predefinito

Il nome utente predefinito è **admin**.

Password predefinita

La password predefinita è **admin**.



Si raccomanda di modificare le impostazioni predefinite della password.

Scegliere una password che sia facile da ricordare o da trascrivere. Se si dimentica la password, l'unica possibilità è il ripristino di MediaAccess Gateway. Per ulteriori informazioni, vedere *"10.6 Ripristino alle impostazioni di fabbrica predefinite" a pagina 92.*

Modifica della password

Procedere come indicato di seguito:

- 1 Nel menu **Strumenti** fare clic su **Gestione utenti**.
- 2 Nell'elenco **Scegliere un'attività** fare clic su **Modifica password**.
- 3 Immettere la nuova password, quindi fare clic su **OK**.
- 4 La nuova password è ora attiva. Al successivo accesso alla *GUI di MediaAccess Gateway* sarà necessario immettere questa password.



Questa password verrà anche utilizzata dall'interfaccia dal server di file di rete e dal server FTP.

Per ulteriori informazioni sul server del file di rete e sul server FTP, vedere *"7 Condivisione dei contenuti" a pagina 47*

3.2 Backup e ripristino della configurazione

Introduzione

Una volta configurato MediaAccess Gateway in base alle proprie esigenze, si consiglia di eseguire il backup della configurazione per utilizzo futuro. In tal modo, sarà sempre possibile ripristinare la propria configurazione di lavoro in caso di problemi.

Backup della configurazione

Procedere come indicato di seguito:

- 1 Accedere alla GUI di MediaAccess Gateway.
Per ulteriori informazioni, vedere *"3.1 GUI di MediaAccess Gateway" a pagina 22.*
- 2 Nel menu **Technicolor Gateway** fare clic su **Configurazione**.
- 3 Nell'elenco **Scegliere un'attività** fare clic su **Salva o ripristina la configurazione**.
- 4 In **Backup configurazione corrente** fare clic su **Esegui backup configurazione**.
- 5 MediaAccess Gateway chiede di salvare il file di backup.



Non cambiare l'estensione di file.

- 6 Selezionare la posizione in cui salvare il file.



Non modificare i file di backup perché è possibile che vengano danneggiati, diventando quindi inutili come backup di configurazione.

Ripristino della configurazione

Procedere come indicato di seguito:

- 1 Accedere alla GUI di MediaAccess Gateway.
Per ulteriori informazioni, vedere *"3.1 GUI di MediaAccess Gateway" a pagina 22.*
- 2 Nel menu **Technicolor Gateway** fare clic su **Configurazione**.
- 3 Nell'elenco **Scegliere un'attività** fare clic su **Salva o ripristina la configurazione**.
- 4 In **Ripristina configurazione salvata** fare clic su **Sfoglia** e aprire il file di backup.



In genere, i file di backup hanno estensione **.ini**.

- 5 MediaAccess Gateway effettua il ripristino della configurazione.
- 6 Se necessario, MediaAccess Gateway verrà riavviato.

3.3 Accesso da Internet

Modalità

Per accedere a MediaAccess Gateway da Internet, è possibile scegliere tra due modalità:

- **Modalità permanente (Accesso remoto):**
La sessione remota termina quando l'utente disattiva l'assistenza remota o dopo il riavvio di MediaAccess Gateway.
- **Modalità temporanea (Assistenza remota):**
La sessione remota termina quando l'utente disattiva l'assistenza, dopo il riavvio di MediaAccess Gateway o dopo 20 minuti di inattività.

Per attivare Assistenza remota/Accesso remoto.




L'attivazione dell'assistenza remota è possibile solo quando si è connessi a Internet.

Per attivare l'assistenza/l'accesso remoti:

- 1 Accedere alla GUI di MediaAccess Gateway.
Per ulteriori informazioni, vedere "3.1 GUI di MediaAccess Gateway" a pagina 22.
- 2 Completare e controllare i parametri indicati di seguito.
 - ▶ **Modalità:**
Selezionare la modalità che si desidera utilizzare.
 - ▶ **URL:**
Contiene l'URL che deve essere utilizzato per accedere a MediaAccess Gateway da Internet.
 - ▶ **Nome utente:**
Il nome utente necessario per accedere a MediaAccess Gateway **in remoto**.
 - ▶ **Utilizzare una password casuale e Password:**
 - Selezionare la casella di controllo **Utilizzare una password casuale** se si desidera che MediaAccess Gateway generi una password casuale. La password viene visualizzata nella casella **Password** appena si abilita l'assistenza remota.
 - Deselezionare la casella di controllo **Utilizzare una password casuale** se la password deve essere scelta dall'utente. Immettere la password scelta nella casella **Password**.
- 3 Fare clic su **Abilita accesso remoto** o **Abilita assistenza remota**.

Accesso a MediaAccess Gateway da Internet

Procedere come indicato di seguito:

- 1 Aprire il browser Web.
 - 2 Digitare l'URL elencato nel campo URL nella pagina **Assistenza remota** (ad esempio <https://141.11.249.150:51003>).
 - ▶  È possibile sostituire l'indirizzo IP in questo URL con il nome host DNS dinamico se è stato attivato e configurato il DNS dinamico. Per ulteriori informazioni, vedere *DNS dinamico*.
Esempio: <https://141.11.249.150:51003> può essere sostituito con <https://mygateway.dyndns.org:51003>.
 - 3 Immettere il nome utente e la password specificati nella pagina **Assistenza remota**.
 - 4 Viene visualizzata la *GUI di MediaAccess Gateway*.
- È ora possibile per un utente remoto accedere a MediaAccess Gateway tramite l'URL specificato utilizzando il nome utente e la password forniti.

4 Collegamento in rete wireless

Introduzione

In questa sezione viene descritta la configurazione della rete wireless.

Componenti necessari per configurare una rete wireless

Per configurare una rete wireless, sono necessari i seguenti componenti:

- Un *Punto di accesso wireless* (già integrato in MediaAccess Gateway)
- Un *Client wireless* per la periferica che si desidera collegare (ad esempio, un computer, uno smartphone, una stampante di rete,...)

Punto di accesso wireless

Il punto di accesso wireless:

- connette le periferiche wireless a MediaAccess Gateway (e ai relativi servizi);
- consente di proteggere i dati inviati tramite la connessione wireless.

MediaAccess Gateway viene fornito dotato di punto di accesso wireless integrato.

Client wireless

Il client wireless consente di connettere una periferica, in genere un computer, a un punto di accesso wireless. Sono disponibili client sia incorporati che esterni (ad esempio tramite USB).



Anche periferiche come lettori multimediali e smartphone possono disporre di un client wireless incorporato. Per ulteriori informazioni, consultare la documentazione della periferica.

Consultare la documentazione del computer in caso di dubbio sulla presenza di un client wireless nel computer.

Configurazione dei client wireless

Per ulteriori informazioni su come stabilire una connessione wireless con MediaAccess Gateway, vedere:

- *"4.1 Connessione del client wireless tramite WPS" a pagina 30*
- *"4.2 Connessione del client wireless senza WPS" a pagina 32.*
- *"4.3 Connessione del client wireless mediante il codice QR" a pagina 33.*

Protezione della connessione wireless

Quando si utilizza una connessione non protetta, chiunque si trovi entro l'area di copertura di MediaAccess Gateway può accedere alla rete. Se la connessione non è protetta:

- Altri utenti possono utilizzare la connessione per accedere a Internet.
- Gli hacker possono utilizzare la connessione per commettere crimini informatici


È possibile evitare facilmente tutto ciò, attraverso la protezione del punto di accesso wireless. Per ulteriori informazioni, vedere *"4.4 Protezione della connessione wireless" a pagina 34.*

4.1 Connessione del client wireless tramite WPS

WPS

Il WPS (Wi-Fi Protected Setup) consente di aggiungere nuovi client wireless alla rete locale in modo semplice e rapido, senza dover immettere alcuna delle impostazioni wireless (nome rete, chiave wireless, tipo di codifica).

Requisiti

- Il client wireless deve supportare WPS. Consultare in proposito la documentazione del client wireless.
-  Sia Windows 8, Windows 7 che Windows Vista Service Pack 1 dispongono del supporto WPS nativo.
- MediaAccess Gateway deve utilizzare la codifica WPA(2)-PSK (codifica predefinita) o nessuna codifica. WPS con la codifica WEP non è possibile.

Metodi WPS

MediaAccess Gateway supporta i metodi WPS indicati di seguito.

- **Push Button Configuration (PBC) (Configurazione PBC):**
è necessario porre in modalità di registrazione sia il client wireless che il punto di accesso wireless di MediaAccess Gateway. Vedere *“Procedura per PBC WPS” a pagina 30.*
- **PIN code entry (Inserimento del codice PIN):**
è necessario inserire un codice PIN nell’utility di configurazione del client wireless. Vedere *“Procedura per l’inserimento del codice PIN WPS” a pagina 31.*

Procedura per PBC WPS

Procedere come indicato di seguito.

- 1 Premere brevemente il pulsante WPS su **MediaAccess Gateway**.



- 2 Il LED WPS inizia a lampeggiare di luce arancione, a indicare che in MediaAccess Gateway è in corso la ricerca dei client wireless in modalità di registrazione. Da questo momento si avranno a disposizione due minuti per avviare il WPS nel client wireless.
- 3 Avviare PBC WPS nel client wireless.
- 4 In MediaAccess Gateway è ora in corso lo scambio di tutte le impostazioni wireless.
- 5 Al termine della procedura lo stato del LED WPS di MediaAccess Gateway cambierà in uno dei seguenti:

- ▶ Luce verde fissa
Indica che la registrazione del client wireless è avvenuta correttamente. Si è ora connessi alla rete wireless di MediaAccess Gateway.
- ▶ Luce rossa lampeggiante
Indica che MediaAccess Gateway non è riuscito a trovare il client wireless. Riprovare utilizzando la stessa procedura (non è necessario attendere che il LED WPS di MediaAccess Gateway si spenga).

Procedura per l'inserimento del codice PIN WPS

Procedere come indicato di seguito.

- 1 Controllare l'etichetta su MediaAccess Gateway e prendere nota delle seguenti informazioni:

- ▶ Il codice PIN indicato accanto al logo WPS.



- ▶ Il nome rete.

Si tratta del nome di rete predefinito (SSID). Se il nome di rete di MediaAccess Gateway è già stato modificato, prendere nota del nuovo nome.

- 2 Accedere alla pagina del codice PIN WPS del client wireless.
- 3 Inserire il codice PIN.



Non includere il trattino quando si inserisce il codice PIN. Ad esempio, se il codice PIN è **1234-5678**, digitare **12345678**.

- 4 Probabilmente, il client wireless richiederà di selezionare il punto di accesso. In tal caso, selezionare il punto di accesso con il nome di rete scritto precedentemente.

Risoluzione dei problemi

Se si riscontrano problemi con la connessione del client wireless tramite WPS, la causa potrebbe essere uno dei motivi indicati di seguito.

- Impossibile eseguire correttamente WPS:
riprovare in seguito e se il problema persiste configurare manualmente il client wireless. Per ulteriori informazioni, vedere "4.2 Connessione del client wireless senza WPS" a pagina 32.
- Il client wireless è al di fuori dell'area di copertura:
se possibile, spostare il client wireless in modo che sia più vicino a MediaAccess Gateway oppure utilizzare un ripetitore wireless per ampliare l'area di copertura della rete wireless e riprovare.
- Sul canale wireless selezionato sta interferendo un'altra periferica:
cambiare il canale radio del punto di accesso di MediaAccess Gateway e riprovare. Per ulteriori informazioni, vedere "Cambiare il canale wireless" a pagina 88.

4.2 Connessione del client wireless senza WPS

Procedura preliminare

Prima di poter connettere un client wireless (ad esempio, un computer) alla rete wireless, è necessario conoscere le impostazioni wireless attualmente utilizzate da MediaAccess Gateway, ovvero:

- Il nome di rete (SSID)
- La chiave wireless

Qual è il nome di rete (SSID) utilizzato da MediaAccess Gateway?

MediaAccess Gateway utilizza il nome di rete stampato sull'etichetta presente sul pannello posteriore di MediaAccess Gateway che sarà del tipo **InfostradaWiFi-xxxxxx**.

Qual è la chiave wireless utilizzata da MediaAccess Gateway?

La **chiave wireless predefinita** da utilizzare è stampata sull'etichetta presente sul pannello posteriore di MediaAccess Gateway, sotto il nome di rete (SSID).

Chiave wireless dimenticata

Se le impostazioni wireless sono state modificate manualmente e sono state dimenticate, per recuperarle provare con uno dei metodi riportati di seguito:

- 1 Utilizzare un computer già connesso alla rete.



Se nessuno dei computer è connesso, connetterne uno con un cavo Ethernet. Per ulteriori informazioni, vedere *"2.3.2 Configurazione di una connessione fissa" a pagina 19*.

- 2 Accedere alla GUI di MediaAccess Gateway.

Per ulteriori informazioni, vedere *"Accesso alla GUI di MediaAccess Gateway" a pagina 23*.

- 3 Nel menu **Rete domestica** fare clic su **Wireless**.

- 4 Nell'angolo in alto a destra, fare clic su **Dettagli**.

- 5 In:

- ▶ **Configurazione** è possibile trovare il nome di rete (SSID).
- ▶ **Protezione** è possibile trovare la codifica.

Connessione del client wireless

Configurare il client wireless con le stesse impostazioni wireless di MediaAccess Gateway (nome di rete e chiave wireless). Per ulteriori informazioni, consultare la documentazione del client wireless.

4.3 Connessione del client wireless mediante il codice QR

Introduzione

MediaAccess Gateway consente di generare un codice Quick Response (QR) (Risposta rapida - QR) contenente tutte le impostazioni wireless necessarie per la connessione. Sarà quindi possibile connettersi alla rete wireless eseguendo la scansione del codice generato.

Periferiche di destinazione

Generalmente, questo metodo di connessione viene utilizzato per i computer tablet e gli smartphone.

Requisiti

La periferica wireless deve essere dotata di:

- Una fotocamera per la scansione del codice.
- Un'applicazione (app) per interpretare il codice QR e connettersi ad una rete wireless.
Ad esempio, se si utilizza Android sulla periferica, è possibile scaricare **Bar Code Scanner** da **Google Play**.

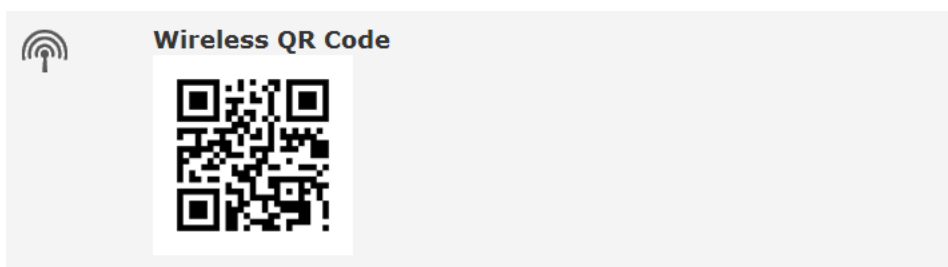
Procedura

Procedere come indicato di seguito:

- 1 Accedere alla GUI di MediaAccess Gateway.
Per ulteriori informazioni, consultare *"Accesso alla GUI di MediaAccess Gateway"* a pagina 23.
- 2 In **Rete domestica** fare clic su **Wireless**.



- 3 In **Scegli un'attività**, fare clic su **Genera immagine codice QR**.
- 4 Viene visualizzato il codice QR wireless.



È ora possibile eseguire le operazioni riportate di seguito:

- ▶ Eseguire la scansione del codice direttamente dallo schermo.
 - ▶ Stampare questa pagina ed eseguire la scansione del codice dalla versione cartacea.
- 5 L'applicazione del codice QR mostra le impostazioni wireless utilizzate da MediaAccess Gateway e consente di eseguire la connessione alla rete wireless. Connettersi alla rete.

4.4 Protezione della connessione wireless

Introduzione

È possibile proteggere la comunicazione wireless tra i client wireless e MediaAccess Gateway con una chiave wireless. Ciò significa che:

- Solo i client che utilizzano il nome di rete (SSID) e la chiave wireless corretti possono connettersi alla rete.
- Tutti i dati che passano attraverso il punto di accesso wireless sono protetti e codificati.

Tipi di codifica

Nel corso degli anni sono stati sviluppati diversi tipi di codifiche. L'elenco riportato di seguito propone una panoramica dei tipi di codifica presentati in ordine decrescente in base al livello di protezione, pertanto il livello di protezione più elevato si trova all'inizio dell'elenco.

Per ambienti aziendali:

- Server RADIUS (WPA):
I client wireless devono prima effettuare l'autenticazione al server RADIUS (Remote Authentication Dial In User Service). Quindi, il server RADIUS fornisce la chiave wireless che deve essere utilizzata per codificarne i dati. Il server RADIUS aggiorna regolarmente questa chiave ad intervalli specificati.
- Se la propria rete non dispone di un server RADIUS, utilizzare uno dei tipi di codifica per ambienti domestici e piccoli uffici.

Per ambienti domestici o piccoli uffici:

- Codifica WPA-PSK:
La connessione wireless è protetta con una Pre-Shared Key che è stata definita dall'utente. Per potersi connettere a MediaAccess Gateway è prima necessario configurare i client wireless con questa chiave. MediaAccess Gateway supporta le versioni seguenti di WPA-PSK (riportate in ordine decrescente di protezione):
 - ▶ **WPA2-PSK**
La versione più recente e più sicura di WPA. Scegliere questa versione se si sa con certezza che tutti i client wireless supportano WPA2-PSK.
 - ▶ **WPA-PSK + WPA2-PSK**
Si tratta di una modalità mista. In questa modalità, WPA2-PSK è il tipo di codifica preferito, tuttavia i client che non supportano WPA2-PSK possono comunque utilizzare WPA-PSK come tipo di codifica. Scegliere questa versione se non tutti i client wireless supportano WPA2-PSK o in caso di dubbio. I client wireless che supportano WPA2-PSK utilizzeranno WPA2-PSK, mentre gli altri utilizzeranno WPA.
 - ▶ **WPA-PSK**
La prima versione di **WPA-PSK**. Scegliere questa opzione se si sa con certezza che nessuno dei client wireless supporta WPA2-PSK.
- ⚠ Se si desidera configurare WPA2(-PSK) nella utility wireless incorporata di Windows XP Service Pack 2 (SP2), è necessario prima:
 - Aggiornare Windows XP a Service Pack 3.
 Oppure
 - Installare l'aggiornamento seguente: <http://support.microsoft.com/kb/917021>.
- Codifica WEP:
Il tipo di codifica meno sicuro utilizzato per le connessioni wireless. Come WPA-PSK, utilizza una chiave definita dall'utente ma è stato provato che con WEP possono verificarsi alcuni problemi di protezione.
- ⚠ Anche se MediaAccess Gateway consente di utilizzare WEP o di non usare alcuna protezione, si consiglia di non scegliere alcuna di queste due soluzioni. Utilizzare **WPA(2)-PSK** o **RADIUS**.

Configurazione

Per proteggere la rete wireless con:

- La codifica WPA (tramite RADIUS), continuare con *"4.4.1 Configurazione della codifica WPA"* a pagina 36.
- La codifica WPA-PSK, continuare con *"4.4.2 Configurazione della codifica WPA-PSK"* a pagina 37.

4.4.1 Configurazione della codifica WPA

Procedura

Procedere come indicato di seguito:

- 1 Aprire la *GUI di MediaAccess Gateway*.
- 2 In **Rete domestica** fare clic su **Wireless**.



- 3 Viene visualizzata la pagina **Punto di accesso wireless**. Nell'angolo in alto a destra, fare clic su **Configura**.
- 4 Nell'elenco **Modalità di protezione**, selezionare una delle seguenti modalità:
 - ▶ **WPA**
 - ▶ **WPA2**
 - ▶ **WPA+WPA2**

Per ulteriori informazioni, consultare *"Tipi di codifica"* a pagina 34.

- 5 È ora possibile configurare le seguenti impostazioni RADIUS:
 - ▶ **IP Radius WPA**: inserire l'indirizzo IP del server RADIUS.
 - ▶ **Porta Radius WPA**: inserire la porta Radius WPA.
 - ▶ **Chiave Radius WPA**: inserire la chiave Radius WPA.
 - ▶ **Versione WPA**: selezionare la versione WPA desiderata. Per ulteriori informazioni, vedere *"Tipi di codifica"* a pagina 34.
- 6 Fare clic su **Applica** per applicare subito le modifiche.
- 7 Riconnettere i client wireless a MediaAccess Gateway utilizzando queste nuove impostazioni di protezione. Per ulteriori informazioni, vedere *"4.1 Connessione del client wireless tramite WPS"* a pagina 30 o *"4.2 Connessione del client wireless senza WPS"* a pagina 32.

4.4.2 Configurazione della codifica WPA-PSK

Procedura

Procedere come indicato di seguito:

- 1 Aprire la *GUI di MediaAccess Gateway*.
- 2 In **Rete domestica** fare clic su **Wireless**.



- 3 Viene visualizzata la pagina **Punto di accesso wireless**. Nell'angolo in alto a destra, fare clic su **Configura**.
- 4 Nell'elenco **Modalità di protezione**, selezionare una delle seguenti modalità:
 - ▶ **WPA-PSK**
 - ▶ **WPA2-PSK**
 - ▶ **WPA-PSK + WPA2-PSK**

Per ulteriori informazioni, consultare *"Tipi di codifica" a pagina 34*.

- 5 Nella casella **Chiave codifica WPA-PSK**, inserire una chiave a scelta. La chiave deve essere in uno dei seguenti formati:
 - ▶ deve contenere da 8 a 63 caratteri alfanumerici. Ad esempio, MyKey123
 - ▶ deve contenere da 8 a 64 caratteri esadecimali (caratteri da 0 a 9 e da A a F). Ad esempio, C54F48A5.
- 6 Fare clic su **Applica**.
- 7 Riconnettere i client wireless a MediaAccess Gateway utilizzando queste nuove impostazioni di protezione. Per ulteriori informazioni, vedere *"4.1 Connessione del client wireless tramite WPS" a pagina 30* o *"4.2 Connessione del client wireless senza WPS" a pagina 32*.

5 Telefonia

Voice over IP (VoIP)

VoIP è una tecnologia in cui le chiamate telefoniche vengono effettuate tramite Internet. Consente di risparmiare sui costi di comunicazione, soprattutto per le chiamate interurbane.

La soluzione costosa

Per poter effettuare chiamate telefoniche tramite Internet, è possibile:

- Acquistare un telefono IP.
Si tratta di un telefono speciale che può connettersi al gateway Internet.
- Installare il software VoIP sul computer ed effettuare le chiamate telefoniche tramite il computer.

La soluzione Technicolor

Con MediaAccess Gateway è possibile effettuare sia chiamate VoIP sia chiamate telefoniche tradizionali utilizzando un telefono analogico.

In questo capitolo

Questo capitolo tratta i seguenti argomenti:

Argomento	Pagina
<i>5.1 Configurazione della rete telefonica</i>	39
<i>5.2 Rubrica</i>	40
<i>5.3 Visualizzazione dei registri chiamate</i>	42

5.1 Configurazione della rete telefonica

Procedura

Per configurare la rete telefonica, procedere come indicato di seguito:

- 1 Collegare i telefoni tradizionali, la stazione base Cordless o il fax alle porte **Telefono** verdi sul pannello posteriore di MediaAccess Gateway.

5.2 Rubrica

Introduzione

La pagina **Rubrica** consente di effettuare le seguenti operazioni:

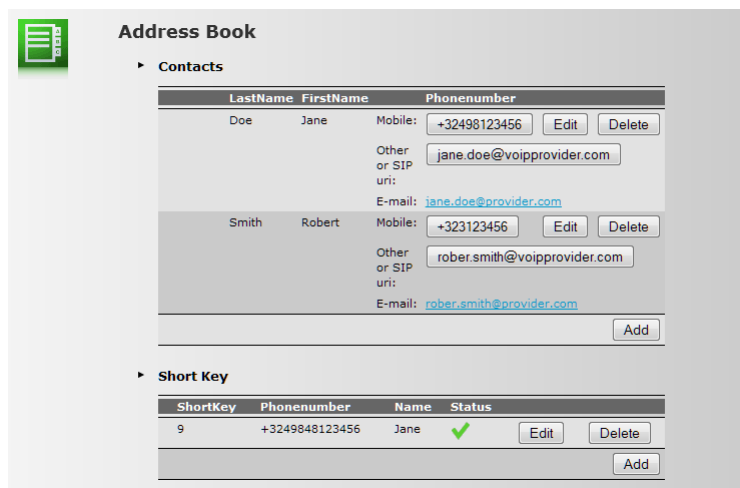
- Memorizzare i contatti nella *GUI di MediaAccess Gateway*.
- Avviare una chiamata o inviare un messaggio facendo clic sul numero di telefono o sull'indirizzo e-mail nei dettagli contatto.
- Assegnare i tasti di scelta rapida ai numeri telefonici.

Chiunque disponga dell'accesso alla GUI di MediaAccess Gateway può visualizzare e utilizzare la rubrica.

Accesso alla pagina Rubrica

Procedere come indicato di seguito:

- 1 Accedere alla GUI di MediaAccess Gateway.
Per ulteriori informazioni, vedere "3.1 GUI di MediaAccess Gateway" a pagina 22.
- 2 Nel menu **Strumenti** fare clic su **Rubrica**.
- 3 Viene visualizzata la pagina **Rubrica**.



Per ciascun contatto è possibile includere le seguenti informazioni:

- ▶ **Ufficio:** per effettuare una chiamata al numero telefonico dell'ufficio del contatto.
- ▶ **Casa:** per effettuare una chiamata al numero telefonico di casa del contatto.
- ▶ **Cellulare:** per effettuare una chiamata al numero di cellulare del contatto.
- ▶ **Altro o uri SIP:** per effettuare una chiamata al numero telefonico VoIP del contatto.
- ▶ **E-mail** per inviare un messaggio e-mail al contatto mediante il client e-mail.

Per ciascun **tasto di scelta rapida** è possibile fornire le informazioni indicate di seguito.

- ▶ **Tasto di scelta rapida:** il numero di tasto di scelta rapida che si desidera assegnare al numero di telefono.
- ▶ **Numero di telefono:** il numero di telefono associato al tasto di scelta rapida.
- ▶ **Nome:** il proprietario del numero di telefono.
- ▶ **Stato:** consente di abilitare o disabilitare la voce di tasto di scelta rapida.

Gestione dei contatti

Fare clic su...	Per...
Aggiungi	Aggiungere un contatto
Modifica	Modificare un contatto
Elimina	Eliminare un contatto

Tutte le informazioni fornite per ciascun contatto sono facoltative tranne il cognome e nome. Le informazioni possono essere aggiornate o integrate in qualsiasi momento.

Esecuzione di una chiamata telefonica dalla rubrica

Procedere come indicato di seguito:

- 1 Accedere alla pagina **Rubrica**.
- 2 Fare clic sul numero di telefono del contatto.
- 3 Viene visualizzata la seguente pagina.



- 4 Sollevare il telefono.
- 5 A questo punto, MediaAccess Gateway avvia la chiamata. Il telefono del contatto squilla.
- 6 Al termine della conversazione, fare clic su **Fine** per accedere alla pagina **Ultime chiamate**. Questa pagina consente di visualizzare le statistiche delle ultime chiamate (inclusa la chiamata appena effettuata).

Home > Toolbox > Telephony

[Overview](#) | [Details](#) | [Configure](#) | [Expert Configure](#)

Time	Local Number	Remote Number	Duration	Port
2013-05-05T16:05	john.doe	Smith Robert	0 days, 0:08:06	Phone 2
2013-05-05T15:38	john.doe	Smith Robert	----	Phone 2



Fare clic:

- sul pulsante nella colonna **Numero remoto** per effettuare una nuova chiamata a uno dei contatti inclusi nel registro chiamate;
- su per modificare la voce della rubrica che corrisponde a questo numero di telefono.

5.3 Visualizzazione dei registri chiamate

Introduzione

La pagina **Registri chiamate** nella *GUI di MediaAccess Gateway* elenca:

- Le chiamate in entrata ricevute.
- Le chiamate in entrata perse.
- Le chiamate in uscita riuscite.
- Le chiamate in uscita non riuscite.

Visualizzazione delle statistiche sulla telefonia

Procedere come indicato di seguito:

- 1 Accedere alla *GUI di MediaAccess Gateway*.
- 2 Nel menu **Strumenti** fare clic su **Telefonia**.
- 3 Viene visualizzata la pagina **Telefonia**:

Home > Toolbox > Telephony [Overview](#) | [Details](#) | [Configure](#) | [Expert Configure](#)

Telephony

▶ **Last Calls**

The table below shows the 10 last calls handled by your MediaAccess Gateway. Open 'Telephony Statistics and Logs' to view the complete list of calls.

Time	Local Number	Remote Number	Duration	Port
2013-05-05T16:05	john.doe	Smith Robert	0 days, 0:08:06	Phone 2
2013-05-05T15:38	john.doe	Smith Robert	----	Phone 2

Questa pagina fornisce una panoramica delle ultime chiamate.

- 4 Per visualizzare statistiche più dettagliate, fare clic su **Visualizza le statistiche e i registri di telefonia** nell'elenco **Scegliere un'attività**.

Icone utilizzate

I registri chiamate utilizzano le seguenti icone per illustrare il tipo di chiamata:

Icona	Tipo
	Chiamata telefonica in uscita riuscita
	Chiamata in entrata riuscita
	Chiamata in uscita non riuscita
	Chiamata in entrata persa

Chiamata di un contatto dal registro chiamate

È possibile avviare immediatamente una nuova chiamata a uno di questi contatti facendo clic sul pulsante nella colonna **Numero remoto**.

6 Risparmio energetico

Codice di condotta

Per dimostrare il suo impegno nella salvaguardia dell'ambiente, Technicolor aderisce al Codice di condotta, un contratto globale per ridurre il consumo energetico delle periferiche di accesso a banda larga.

Per ulteriori informazioni, vedere "6.1 Codice di condotta" a pagina 44.

Innovazioni di Technicolor a livello di risparmio energetico

Per ridurre ulteriormente il consumo energetico, Technicolor ha sviluppato *ECO Manager*. Questo sistema controlla costantemente i servizi forniti da MediaAccess Gateway e imposta automaticamente i servizi inutilizzati su uno stato ecocompatibile. Per ulteriori informazioni, vedere "6.2 ECO Manager" a pagina 45.

Oltre a questo strumento automatizzato, è possibile scegliere di disabilitare manualmente i servizi che non si utilizzano. Per ulteriori informazioni, "6.3 Disattivazione manuale dei servizi per ridurre il consumo" a pagina 46.

6.1 Codice di condotta

Stati di consumo

Il Codice di condotta fornisce le linee guida per ottimizzare e ridurre le periferiche di consumo energetico come MediaAccess Gateway in:

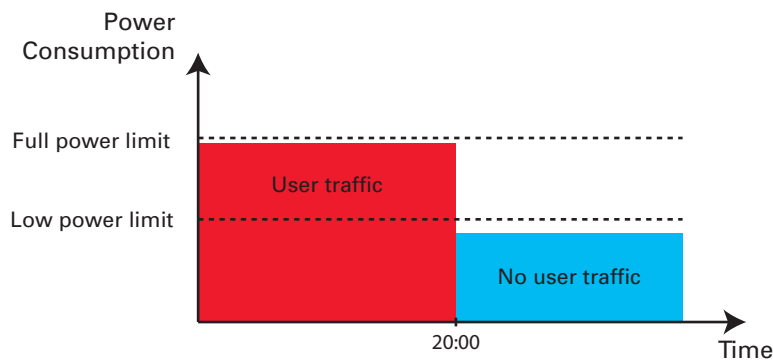
- Stato di consumo massimo:
corrisponde alla modalità di funzionamento normale della periferica, in cui tutte le funzionalità sono abilitate.
- Stato di basso consumo (dinamico):
quando sulla periferica non si verifica traffico utente, la periferica passa a una modalità a basso consumo. Si tratta di uno stato in cui le periferiche possono utilizzare solo una quantità limitata di energia per poter alimentare i rispettivi componenti e rispondere all'attività dell'utente.

Esempio

Prendiamo il seguente esempio:

- L'utente spegne il computer alle 20:00.
- Non vi sono altre periferiche connesse a MediaAccess Gateway.

MediaAccess Gateway passa in modalità a basso consumo. In tal modo, si ottiene una notevole riduzione del consumo energetico complessivo di MediaAccess Gateway.



6.2 ECO Manager

Introduzione

MediaAccess Gateway controlla costantemente tutta l'attività dell'utente mediante MediaAccess Gateway e utilizza queste informazioni per ottimizzare il relativo consumo energetico.

Ad esempio:

- MediaAccess Gateway è **in grado di ridurre la frequenza di clock del relativo processore centrale** quando l'attività dell'utente è nulla o bassa. La riduzione della frequenza di clock produce un minor consumo energetico da parte di MediaAccess Gateway.
- **Disabilita le porte USB** quando non vengono utilizzate.
- **Riduce la relativa funzionalità di commutazione Ethernet per il rilevamento del collegamento** quando non vi sono periferiche connesse alla porta Ethernet.
- **Imposta la relativa interfaccia wireless sulla modalità a riduzione di potenza.**

Modalità a riduzione di potenza del punto di accesso wireless

Quando il punto di accesso di MediaAccess Gateway passa alla modalità a riduzione di potenza, il punto di accesso si spegne e si accende solo periodicamente per poter rilevare i nuovi client wireless. Se vengono rilevati nuovi client, il punto di accesso wireless viene di nuovo alimentato completamente, immediatamente.



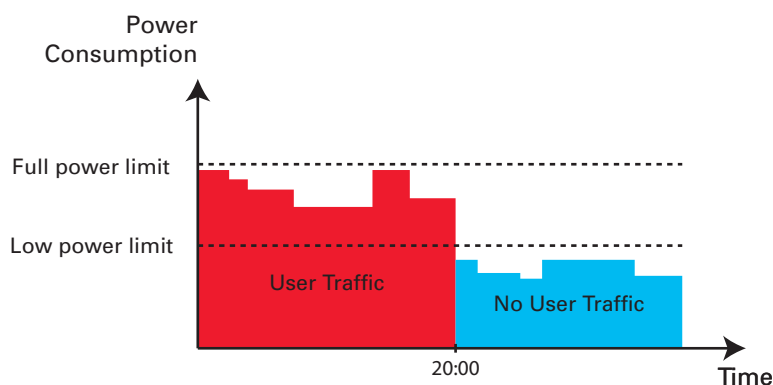
MediaAccess Gateway spegne il punto di accesso solo se in quel momento non ci sono periferiche connesse al punto di accesso.

La riduzione di potenza è disabilitata, ma è possibile abilitarla tramite la GUI di MediaAccess Gateway. Per abilitare la riduzione di potenza:

- 1 Accedere alla GUI di MediaAccess Gateway.
Per ulteriori informazioni, vedere "Accesso alla GUI di MediaAccess Gateway" a pagina 23.
- 2 In **Rete domestica** fare clic su **Wireless**.
- 3 Nella **Barra di navigazione** fare clic su **Configura**.
- 4 In **Configurazione**:
 - ▶ Selezionare **Riduzione di potenza abilitata** per abilitare la riduzione di potenza.
 - ▶ Deselezionare **Riduzione di potenza abilitata** per disabilitare la riduzione di potenza.
- 5 Fare clic su **Applica**.

Esempio

Se utilizziamo lo stesso esempio della sezione "6.1 Codice di condotta", è possibile notare che MediaAccess Gateway è ora in grado di ridurre dinamicamente il consumo energetico nei periodi in cui è necessaria una minore attività da parte di MediaAccess Gateway.



6.3 Disattivazione manuale dei servizi per ridurre il consumo

Pulsante ECO

Se non si utilizza il punto di accesso wireless di MediaAccess Gateway, è consigliabile disabilitare in modo permanente tale punto di accesso. In tal modo, è possibile ridurre ulteriormente il consumo energetico.

Per attivare/disattivare l'interfaccia wireless, procedere come indicato di seguito:

Consumo energetico zero

Se non si utilizza MediaAccess Gateway per un periodo prolungato (ad esempio, quando si va in vacanza), è consigliabile spegnere MediaAccess Gateway. In tal modo, non verrà consumata energia.

Tuttavia, si tenga presente che se si spegne MediaAccess Gateway, **tutti i servizi forniti da MediaAccess Gateway che richiedono l'accesso a Internet non saranno disponibili**. Ad esempio:

- Non potranno essere effettuate/ricevute chiamate VoIP
Non sarà possibile effettuare o ricevere chiamate telefoniche tramite Internet. Le chiamate telefoniche saranno effettuate automaticamente tramite la rete telefonica tradizionale (se disponibile).
- Non viene fornita la TV digitale
Se il Set-Top Box è connesso a MediaAccess Gateway, non sarà più possibile connettersi a Internet né, quindi, ricevere i servizi TV.

7 Condivisione dei contenuti

Introduzione

MediaAccess Gateway consente di condividere i contenuti memorizzati sulla periferica di archiviazione USB con altri utenti in rete o anche di accedere a questi contenuti condivisi da Internet.

Caratteristiche

- MediaAccess Gateway supporta USB 2.0
- Sono supportati i file system indicati di seguito:
 - ▶ NTFS
 - ▶ FAT32
 - ▶ FAT16
 - ▶ HFS+
 - ▶ EXT2/EXT3/EXT4
- È possibile connettere fino a cinque periferiche di archiviazione USB (tramite un hub USB).
- Ciascuna periferica di archiviazione USB può contenere fino a 10 partizioni. Se la periferica dispone di ulteriori partizioni, quelle supplementari verranno ignorate.

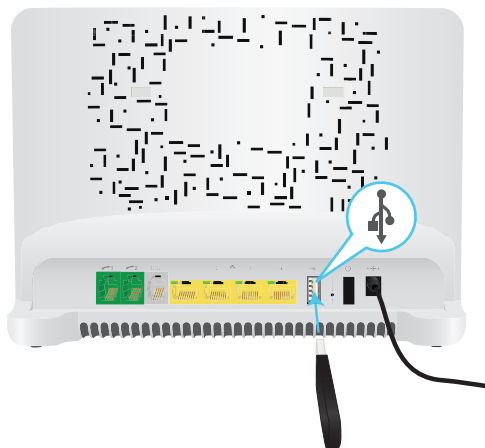
Server di condivisione dei contenuti



MediaAccess Gateway offre tre tipi di servizi per condividere i contenuti. La seguente tabella fornisce una breve panoramica delle principali funzioni:

	Server di file di rete	Media server UPnP AV	Server FTP
Funzione	Consente di memorizzare e accedere ai dati sulla rete locale	Rende disponibili i file multimediali per i dispositivi che supportano la funzionalità UPnP AV come, ad esempio, lettori multimediali, Set-Top box della rete locale.	Consente di memorizzare e accedere ai dati da Internet.
Accesso	Lettura e scrittura	Sola lettura	Lettura e scrittura
Accessibile da	Rete locale	Rete locale	Internet e rete locale
Tipo di contenuti condivisi	Tutti i file di tutte le partizioni e i dischi che sono connessi.	File multimediali (musica, film e immagini) di tutte le partizioni e i dischi che sono connessi.	Tutti i file che sono memorizzati nella cartella Shared (Condiviso) della partizione gestita.
Per ulteriori informazioni, vedere...	"7.1 Il server di file di rete" a pagina 49	"7.2 Il media server UPnP AV" a pagina 52	"7.3 Il server FTP" a pagina 56

Configurazione

Tutti i server sono **abilitati per impostazione predefinita**. È sufficiente inserire la Memory Stick o il disco fisso esterno USB in una delle porte USB di MediaAccess Gateway.



-  Utilizzare un hub USB per connettere fino a cinque periferiche di memorizzazione USB a MediaAccess Gateway. Verificare di utilizzare un hub USB autoalimentato.
-  Non rimuovere la periferica di archiviazione USB senza prima arrestarla, altrimenti potrebbero andare persi i dati. Per ulteriori informazioni, vedere "7.5 Rimozione sicura della periferica di archiviazione USB" a pagina 60.

7.1 Il server di file di rete

Introduzione

Il server di rete consente di condividere i contenuti sulle periferiche di archiviazione USB con altri dispositivi connessi alla rete locale (per la maggior parte computer).



Questi dispositivi dispongono di **accesso in lettura e scrittura** a tali periferiche USB.

Configurazione

Il server di file di rete è **abilitato per impostazione predefinita** e pronto per l'utilizzo.

Per modificare le impostazioni predefinite, procedere come indicato di seguito:

- 1 Accedere alla GUI di MediaAccess Gateway.
Per ulteriori informazioni, vedere *"Accesso alla GUI di MediaAccess Gateway"* a pagina 23.
- 2 Nel menu **Strumenti** fare clic su **Condivisione dei contenuti**.
- 3 Nella *Barra di navigazione* fare clic su **Configura**.
- 4 In **Server di file di rete (rete Windows)** è possibile modificare le seguenti impostazioni:
 - ▶ **Nome server:**
Immettere il nome che si desidera utilizzare per accedere a MediaAccess Gateway.
 - ▶ **Descrizione server:**
Consente di aggiungere una breve descrizione del tipo di dati memorizzati nella periferica di archiviazione USB.
 - ▶ **Gruppo di lavoro:**
Inserire lo stesso gruppo di lavoro utilizzato dai propri computer.
 - ▶ **Server abilitato:**
Selezionare questa opzione per abilitare il server di file di rete
- 5 Fare clic su **Applica**.
- 6 Tutti gli utenti connessi a MediaAccess Gateway possono ora accedere ai dati memorizzati nelle periferiche di memorizzazione connesse a MediaAccess Gateway.
- 7 Per limitare il numero di cartelle accessibili, continuare con *"7.4 Gestione dei contenuti condivisi"* a pagina 58.

Accesso ai contenuti condivisi in Windows

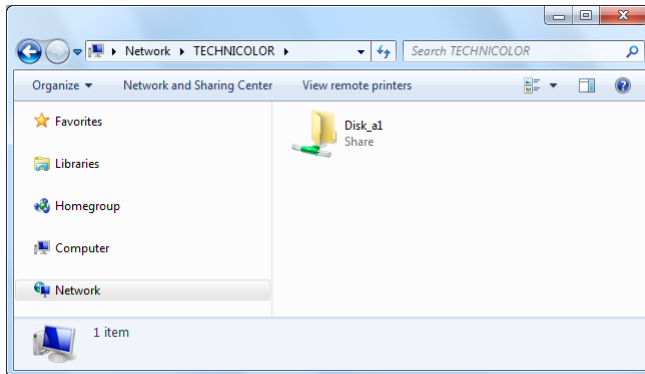
Procedere come indicato di seguito:

- 1 Aprire **Esplora risorse**.
- 2 Nella barra dell'indirizzo inserire due barre rovesciate seguite dal nome specificato nella casella **Nome server** (nome predefinito: `\\Technicolor`).



Se non è stato specificato un nome di server, inserire `\\192.168.1.253`.

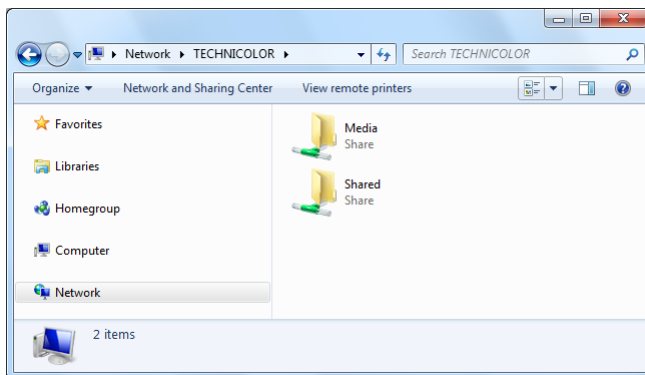
- 3 Viene visualizzata una finestra di esplorazione. Le periferiche di archiviazione collegate a MediaAccess Gateway vengono elencate come cartelle.



Se la periferica di archiviazione dispone di più partizioni, alla fine del nome viene aggiunto un numero di indice (ad esempio: Disk_a1 e Disk_a2).

Se vengono inserite più periferiche di archiviazione, la prima è elencata come Disk_a1, la seconda come Disk_b1 e così via.

Se si tratta di una partizione gestita, vengono visualizzate solo le cartelle **Media** (Dati multimediali) e **Shared** (Condiviso) della partizione gestita.



Per ulteriori informazioni sulle partizioni gestite, vedere "7.4 Gestione dei contenuti condivisi" a pagina 58.

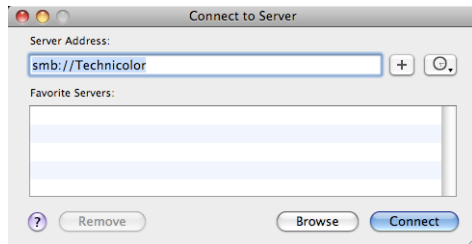
- 4 Se si prevede di utilizzare frequentemente questa cartella, potrebbe essere utile mapparla come unità di rete. Per ulteriori informazioni, vedere la guida del sistema operativo.

Accesso ai contenuti condivisi in Mac

Procedere come indicato di seguito:

- 1 Nel menu **Vai**, fare clic su **Connessione al server**.

2 Viene visualizzata la finestra **Connessione al server**.



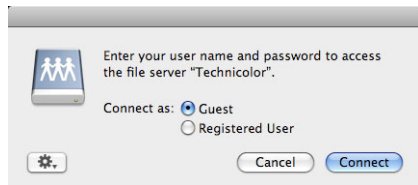
Nella casella **Indirizzo server**, digitare **smb://<nome server>**, dove <nome server> è il nome di server che è stato fornito (predefinito: **smb://Technicolor**).



Se non è stato specificato un nome di server, digitare **smb://192.168.1.253**.

Se sono state apportate modifiche alle impostazioni DHCP, potrebbe subire modifiche anche l'indirizzo IP. Per ulteriori informazioni, vedere *"Come ottenere l'indirizzo IP della periferica di archiviazione USB"* a pagina 91.

3 Viene visualizzata la seguente finestra.



Selezionare **Ospite** e fare clic su **Connetti**.

4 Se richiesto, selezionare la partizione che si desidera aprire, quindi fare clic su **OK**:



5 La partizione selezionata è ora installata e viene visualizzata sul desktop.

7.2 Il media server UPnP AV

Introduzione

In MediaAccess Gateway è incorporato un media server UPnP AV DLNA-Certified. La presente sezione descrive come utilizzare e configurare questo media server.

UPnP AV

UPnP AV (AV significa Audio e Video) è un protocollo appositamente progettato per condividere file **multimediali** sulla **rete locale**.

DLNA Certified

Digital Living Network Alliance (DLNA) è un'organizzazione che stabilisce i requisiti per assicurare l'interoperabilità delle periferiche multimediali e standardizzare la comunicazione tra le stesse.

L'acquisto di una periferica DLNA Certified come MediaAccess Gateway ne garantisce la totale integrazione con le altre periferiche DLNA Certified.

Per consentire l'accesso ai file multimediali in modo rapido e semplice, MediaAccess Gateway cerca informazioni sui metadati (ad esempio, titolo, artista, album) nella periferica di archiviazione e li memorizza in un database. Quando si cerca un file, MediaAccess Gateway interroga semplicemente il database anziché dover eseguire una ricerca tra tutti i file.



Questo database verrà creato solo se sono soddisfatte le seguenti condizioni:

- Il disco o la partizione devono disporre di almeno 250 MB di spazio libero
- Il disco o la partizione non devono essere di sola lettura.

Componenti di una rete UPnP AV

Una rete UPnP AV include i seguenti componenti:

- Il **server UPnP AV** è connesso direttamente ai file multimediali e li rende disponibili in rete. Nella rete utilizzata questo ruolo sarà svolto da MediaAccess Gateway.
- Il **client UPnP AV** è un'applicazione software o una periferica hardware che consente di riprodurre o visualizzare i file multimediali forniti dal media server UPnP AV.

7.2.1 Configurazione del media server UPnP AV

Introduzione

In questa sezione viene descritto come configurare media server UPnP AV di MediaAccess Gateway.

Abilitazione/disabilitazione del media server UPnP AV

Procedere come indicato di seguito:

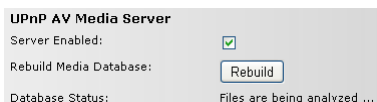
- 1 Accedere alla GUI di MediaAccess Gateway.
Per ulteriori informazioni, vedere *"Accesso alla GUI di MediaAccess Gateway"* a pagina 23.
- 2 Nel menu **Strumenti** fare clic su **Condivisione dei contenuti**.
- 3 Nella *Barra di navigazione* fare clic su **Configura**.
- 4 In **Media server UPnP AV** fare clic su **Server abilitato**.
- 5 Fare clic su **Applica**.

Database multimediale

Quando si inserisce la periferica di memorizzazione USB, MediaAccess Gateway inizia automaticamente a costruire il **database multimediale**. In questo database vengono elencati tutti i metadati incorporati nei file multimediali memorizzati sulla periferica di memorizzazione USB.

Per visualizzare lo stato del database multimediale:

- 1 Accedere alla GUI di MediaAccess Gateway.
Per ulteriori informazioni, vedere *"Accesso alla GUI di MediaAccess Gateway"* a pagina 23.
- 2 Nel menu **Strumenti** fare clic su **Condivisione dei contenuti**.
- 3 Nella *Barra di navigazione* fare clic su **Configura**.
- 4 In **Media Server UPnP AV** è possibile trovare lo **Stato del database**.



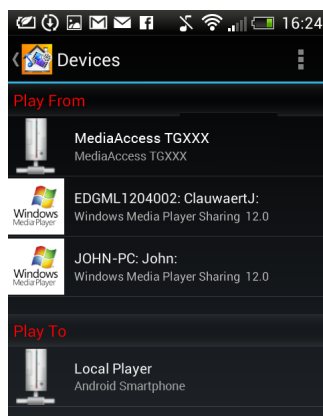
- 5 Se si desidera ricostruire il database, fare clic su **Ricostruzione**.

7.2.2 Utilizzo del media server UPnP AV

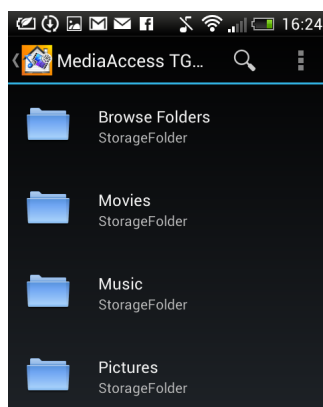
Introduzione

Il media server UPnP AV elenca tutti i file audio, video e di immagine che si trovano sulla periferica di archiviazione USB connessa. Tutti i renderer UPnP AV (ad esempio, un Set-Top Box DLNA Certified) connessi alla rete sono in grado di visualizzare quell'elenco e riprodurre o visualizzare gli elementi inclusi nello stesso.

Sul renderer UPnP AV, il media server UPnP AV di MediaAccess Gateway viene elencato come **Technicolor TGXXX**. Di seguito, è riportata l'immagine di una schermata acquisita su uno smartphone Android con una app in grado di supportare UPnP AV.



Tramite questa voce è possibile accedere ai file multimediali.



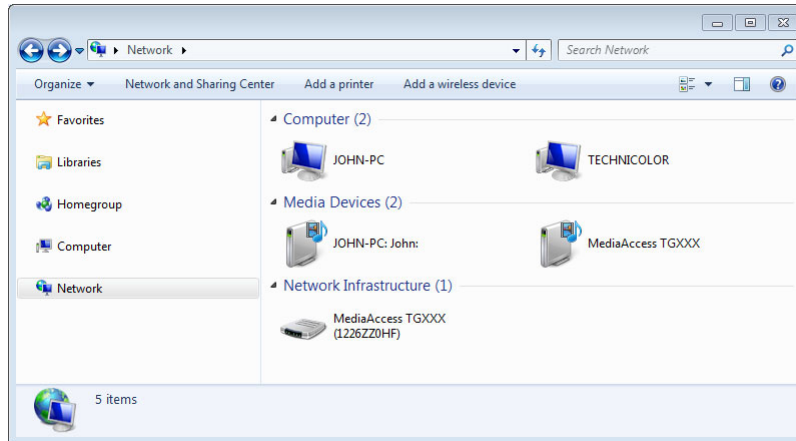
Windows 8 e Windows 7

Windows 8 e Windows 7 prevedono il supporto nativo per UPnP AV. Questi sistemi operativi rilevano automaticamente UPnP AV e rendono disponibili i file multimediali per la riproduzione su Windows Media Player e Windows Media Center.

Procedere come indicato di seguito.

- 1 Aprire Esplora risorse di Windows e fare clic su **Rete**.

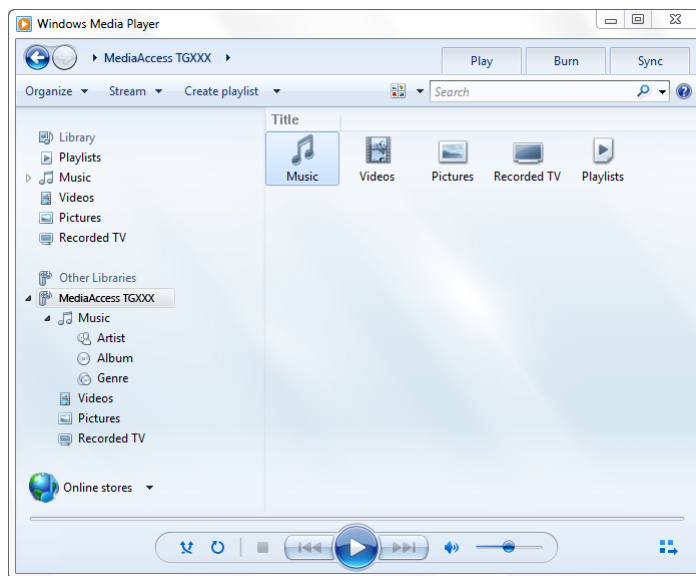
2 Viene visualizzata la finestra **Rete**:



In **Periferiche multimediali** si troverà il media server UPnP AV di MediaAccess Gateway (visualizzato come **Technicolor TGXXX**).

3 Fare doppio clic sul media server UPnP AV di MediaAccess Gateway per accedere ai file multimediali.

4 **Windows Media Player** si avvia.



Il media server UPnP AV di MediaAccess Gateway è elencato a sinistra. Questa voce consente di accedere ai file multimediali.

7.3 Il server FTP

Introduzione

MediaAccess Gateway consente di accedere ai contenuti condivisi mediante FTP. Tale funzionalità può essere utile se si desidera poter accedere da Internet ai contenuti condivisi.

Tramite FTP è possibile **scaricare e caricare** tutti i tipi di file sia dalla propria **rete locale che da Internet**.

Configurazione del server FTP

Procedere come indicato di seguito:

- 1 *Proteggere l'account con una password.*
- 2 *Abilitare il server FTP e selezionare la partizione gestita.*

Proteggere l'account con una password

Se l'accesso alla *Accesso alla GUI di MediaAccess Gateway* non è stato ancora configurato con una password:

- 1 Accedere alla GUI di MediaAccess Gateway.
Per ulteriori informazioni, vedere "*Accesso alla GUI di MediaAccess Gateway*" a pagina 23.
- 2 Nel menu **Strumenti** fare clic su **Gestione utenti**.
- 3 Nell'elenco **Scegliere un'attività** fare clic su **Modifica password**.
- 4 Lasciare vuota la casella **Vecchia password**.
- 5 Inserire la nuova password in entrambe le caselle **Nuova password** e **Conferma nuova password**.

Abilitare il server FTP e selezionare la partizione gestita

Procedere come indicato di seguito:

- 1 Accedere alla GUI di MediaAccess Gateway.
Per ulteriori informazioni, vedere "*Accesso alla GUI di MediaAccess Gateway*" a pagina 23.
- 2 Nel menu **Strumenti** fare clic su **Condivisione dei contenuti**.
- 3 Nella *Barra di navigazione* fare clic su **Configura**.
- 4 In **Server FTP** fare clic su **Server abilitato**.
- 5 In **Elenco dei dischi connessi** fare clic sul pulsante di scelta accanto alla partizione per renderla gestita.
- 6 MediaAccess Gateway crea le cartelle **Media** (Dati multimediali) e **Shared** (Condiviso) nella partizione selezionata. La cartella **Shared** (Condiviso) viene utilizzata come posizione principale per le sessioni FTP.



La cartella **Media** (Dati multimediali) non è accessibile tramite FTP ma solo tramite il server di file di rete e il media server UPnP AV.


- 7 Fare clic su **Applica**.

Risultato

La cartella **Shared** (Condiviso) e le rispettive sottocartelle sono ora accessibili tramite FTP, mentre altre cartelle non sono accessibili automaticamente.

Se si è connessi a Internet, il collegamento al server FTP viene visualizzato in Server FTP:

Home > Toolbox > Content Sharing [Overview](#) | [Configure](#)



Content Sharing

This page summarizes the configuration for sharing the content on a USB disk connected to the gateway. You can share your files, music, pictures and movies towards your home network and towards the Internet.

! Before you can safely unplug a USB storage device, you must [stop](#) it.

- ▶ **Network File Server (Windows Networking)**
 - Server Name: Technicolor
 - Server Description: DSL Gateway
 - Workgroup: WORKGROUP
 - Server Enabled: Yes
- ▶ **UPnP AV Media Server**
 - Server Enabled: Yes
 - Profiler Status: Files are being analyzed ...
 - Database Status: Database construction in progress ...
- ▶ **FTP Server**
 - Server Address: <ftp://Administrator@172.16.17.79>
 - Server Enabled: Yes
- ▶ **List of connected disks**

		Managed partition
U3 Cruzer Micro (Disk 1)		
Partition 1	7.64 GB	4.05 GB free

A managed partition has not been selected.

Nella rete di MediaAccess Gateway è possibile accedere al server FTP anche tramite l'indirizzo locale (192.168.1.253).

Ulteriore configurazione

Poiché la maggior parte dei provider di servizi utilizza indirizzi IP dinamici, l'indirizzo IP della connessione Internet potrebbe cambiare frequentemente. Di conseguenza, ogni volta che l'IP pubblico cambia, anche il collegamento al server FTP viene modificato. Con *DNS dinamico* è possibile assegnare un nome host all'indirizzo IP (ad esempio, gateway.dyndns.org). Per ulteriori informazioni, vedere "8.3 DNS dinamico" a pagina 71.

7.4 Gestione dei contenuti condivisi

Partizione gestita

Quando l'unità o la partizione viene configurata come partizione gestita, gli utenti possono accedere solo alle cartelle seguenti:

- **Media** (Dati multimediali)
- **Shared** (Condiviso)

Tutte le altre cartelle sono nascoste. Queste cartelle nascoste sono sempre presenti sulla periferica di memorizzazione USB, ma non saranno più accessibili.

Cartella Media

Utilizzare la cartella **Media** per condividere i file audio, video e di immagini. Questa cartella è accessibile solo mediante i seguenti server:

- Server di file di rete
Per ulteriori informazioni, vedere "7.1 Il server di file di rete".
- Media server UPnP AV
Per ulteriori informazioni, vedere "7.2 Il media server UPnP AV".



Se la partizione è gestita, il server UPnP AV utilizzerà solo i file multimediali che si trovano nella cartella **Media**.

Cartella Shared

La cartella **Shared** è una cartella specifica che consente di condividere i file presenti sia nella **rete locale sia in Internet**. Questa cartella è accessibile solo mediante:

- il server di file di rete di MediaAccess Gateway
Per ulteriori informazioni, vedere "7.1 Il server di file di rete".
- il server FTP di MediaAccess Gateway
Per ulteriori informazioni, vedere "7.3 Il server FTP".



Il server FTP di MediaAccess Gateway può essere utilizzato solo con una partizione gestita.

Gestita/non gestita

La seguente tabella confronta le due modalità:

Accesso tramite	Cartella accessibili	
	Non gestita	Gestita
Server di file di rete	Tutte	Cartella Media (Dati multimediali) e Shared (Condiviso).
Media server UPnP AV	Tutte	Cartella Media (Dati multimediali).
Server FTP	Non disponibile in questa modalità.	Cartella Shared (Condiviso).

Configurazione della partizione gestita

Procedere come indicato di seguito:

- 1 Accedere alla *GUI di MediaAccess Gateway*.
- 2 Nel menu **Strumenti** fare clic su **Condivisione dei contenuti**.
- 3 Nella *Barra di navigazione* fare clic su **Configura**.
- 4 In **Elenco dei dischi connessi** fare clic sul pulsante di scelta accanto alla partizione da configurare come *Partizione gestita*.
- 5 Fare clic su **Applica**.

Risultato

MediaAccess Gateway crea le cartelle seguenti:

- **Media** (Dati multimediali):
Utilizzare questa cartella per condividere i file multimediali con altri utenti della rete. È possibile salvare i propri file multimediali nelle sottocartelle seguenti:
 - ▶ **Movies** (Film)
 - ▶ **Music** (Musica)
 - ▶ **Pictures** (Immagini)
- **Shared** (Condiviso o Condivisi):
utilizzare questa cartella per condividere dati non multimediali con altri utenti della rete. Opzionalmente, gli utenti possono accedere a questa cartella anche utilizzando l'FTP. Per ulteriori informazioni, vedere "7.3 Il server FTP" a pagina 56.

Se queste cartelle esistono già, verranno utilizzate quelle esistenti.

7.5 Rimozione sicura della periferica di archiviazione USB

Introduzione

Se si disinserisce semplicemente la periferica di archiviazione USB da MediaAccess Gateway, i dati potrebbero andare persi. Per evitare questo problema, è necessario prima arrestare la periferica di archiviazione USB.

Arresto della periferica di archiviazione USB

Procedere come indicato di seguito:

- 1 Accedere alla *GUI di MediaAccess Gateway*.
- 2 Nel menu **Casella degli strumenti**, fare clic su **Condivisione dei contenuti**.
- 3 Nella *Barra di navigazione* fare clic su **Configura**.
- 4 Fare clic su **Interrompi**.
- 5 Disinserire la periferica di archiviazione USB da MediaAccess Gateway.

8 Servizi di rete

In questo capitolo

In questo capitolo vengono descritte le funzionalità riportate di seguito:

Argomento	Pagina
8.1 UPnP	62
8.2 Assegnazione di un servizio (HTTP, FTP, ...) a un computer	69
8.3 DNS dinamico	71
8.4 Server di riferimento ora della rete	72

Disponibilità delle funzionalità

Alcune funzioni potrebbero non essere disponibili in MediaAccess Gateway. Per ulteriori informazioni, contattare il provider di servizi.

8.1 UPnP

Introduzione

La funzionalità UPnP è stata progettata per automatizzare il più possibile le operazioni di installazione e configurazione di una rete domestica. Ciò significa che le periferiche che supportano la funzionalità UPnP possono essere aggiunte a una rete e rimosse dalla rete senza particolari procedure da parte dell'amministratore di rete.

Sistemi operativi supportati

Supportano la funzionalità UPnP i sistemi operativi seguenti:

- Windows 8
- Windows 7
- Windows Vista
- Windows XP



Se sul computer è installato Windows XP, è prima necessario installare il componente UPnP. Per ulteriori informazioni, vedere "8.1.4 Installazione di UPnP in Windows XP" a pagina 67.

UPnP e MediaAccess Gateway

UPnP offre le funzioni seguenti:

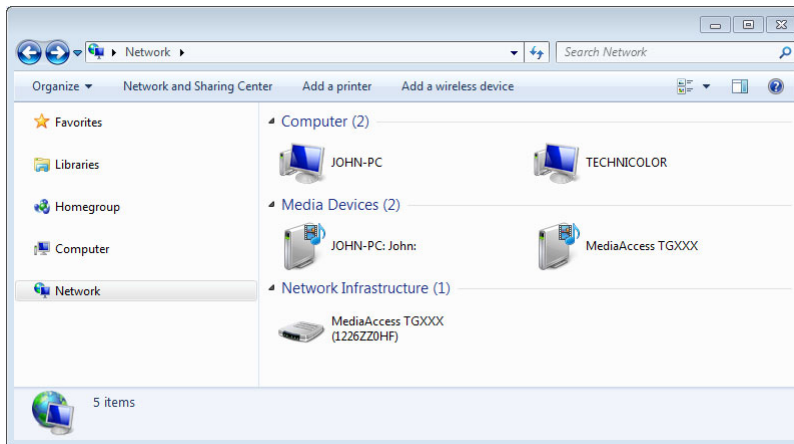
- È possibile accedere a *GUI di MediaAccess Gateway* sulla rete locale senza doversi ricordare l'indirizzo di MediaAccess Gateway. Per ulteriori informazioni, vedere "8.1.1 Accesso a MediaAccess Gateway tramite UPnP" a pagina 63.
- Se si utilizza una connessione PPP per connettersi a Internet, è possibile abilitare/disabilitare tale connessione senza dover aprire la *GUI di MediaAccess Gateway*.
Per ulteriori informazioni, vedere "8.1.2 Gestione della connessione Internet tramite UPnP" a pagina 64.
- Non è necessario creare manualmente le mappature di porta per eseguire i servizi su un computer. Questa operazione verrà eseguita dal meccanismo di configurazione automatica della porta per i giochi e le applicazioni che supportano UPnP. Se l'applicazione supporta UPnP, la porta viene creata automaticamente. Per ulteriori informazioni, vedere "8.2 Assegnazione di un servizio (HTTP, FTP, ...) a un computer" a pagina 69.

8.1.1 Accesso a MediaAccess Gateway tramite UPnP

Windows 8, Windows 7 o Windows Vista

Se sul computer è installato Windows 8, Windows 7 o Vista:

- 1 Viene visualizzata la finestra **Rete**:

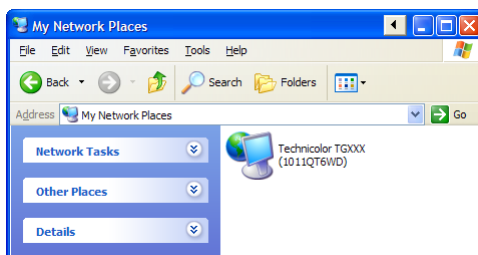


- 2 Con il pulsante destro del mouse fare clic su MediaAccess Gateway (visualizzato come Technicolor TGXXX), quindi fare clic su **Visualizza pagina Web dispositivo**.
- 3 Viene visualizzata la *GUI di MediaAccess Gateway*.

Windows XP

Se sul computer è installato Windows XP:

- 1 Accedere a **Risorse di rete**.
- 2 Viene visualizzata la finestra **Risorse di rete**:



- 3 Fare doppio clic su MediaAccess Gateway (visualizzato come Technicolor TGXXX).
- 4 Viene visualizzata la *GUI di MediaAccess Gateway*.

8.1.2 Gestione della connessione Internet tramite UPnP

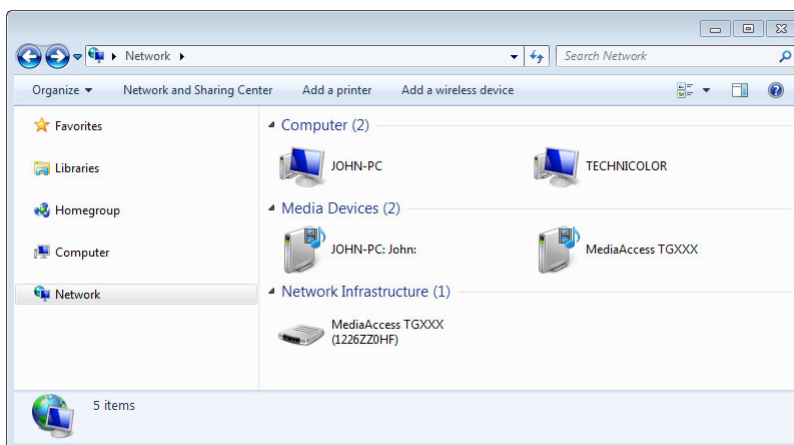
Applicabilità

Questa sezione è applicabile solo se MediaAccess Gateway utilizza una connessione PPP per effettuare la connessione a Internet.

Windows 8, Windows 7 o Windows Vista

Se sul computer è installato Windows 8, Windows 7 o Windows Vista:

- 1 Aprire Esplora risorse di Windows e fare clic su **Rete**.
- 2 Viene visualizzata la finestra **Rete**:

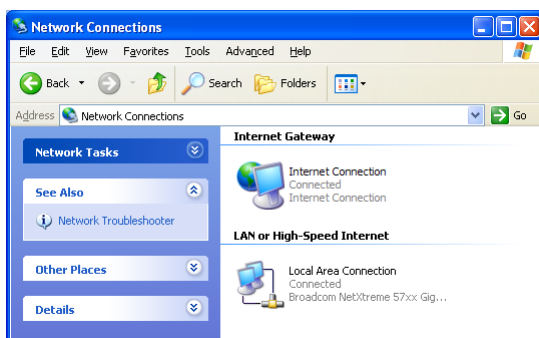


- 3 Con il pulsante destro del mouse fare clic su MediaAccess Gateway (visualizzato come Technicolor TGXXX).
- 4 Se:
 - ▶ si è connessi a Internet, fare clic su **Disattiva** per disconnettersi.
 - ▶ non si è connessi a Internet, fare clic su **Attiva** per connettersi.

Windows XP

Procedere come indicato di seguito:

- 1 Nel menu **Start** di Windows fare clic su (**Impostazioni >**) **Pannello di controllo**.
- 2 Viene visualizzata la finestra **Pannello di controllo**.
Fare clic su (**Rete e connessioni Internet**) > **Connessioni Internet**.
- 3 Viene visualizzata la finestra **Connessioni di rete**.



- 4 Facendo clic con il pulsante destro del mouse sull'icona **Connessione Internet**, è possibile connettersi o disconnettersi da Internet.

Disattivazione di questa funzione

Per evitare che gli utenti possano effettuare la connessione o la disconnessione della connessione Internet, è possibile abilitare la funzione **Protezione estesa** di MediaAccess Gateway. Questa funzionalità è abilitata per impostazione predefinita.

Per ulteriori informazioni, vedere *“8.1.3 Configurazione di UPnP in MediaAccess Gateway” a pagina 66.*

8.1.3 Configurazione di UPnP in MediaAccess Gateway

Introduzione

Nella *GUI di MediaAccess Gateway* è possibile effettuare le operazioni seguenti:

- Attivare o disattivare *UPnP*.
- Attivare o disattivare *Protezione estesa*.

Attivare o disattivare UPnP

Procedere come indicato di seguito:

- 1 Accedere alla GUI di MediaAccess Gateway.
Per ulteriori informazioni, vedere *"Accesso alla GUI di MediaAccess Gateway"* a pagina 23.
- 2 Nel menu **Strumenti** fare clic su **Condivisione giochi e applicazioni**.
- 3 In **Universal Plug and Play**:
 - ▶ Selezionare la casella di controllo **Usa UPnP** per attivare UPnP.
 - ▶ Deselezionare la casella di controllo **Usa UPnP** per disattivare UPnP.
- 4 Fare clic su **Applica**.

Protezione estesa

Se la protezione estesa è attivata, tra l'host e MediaAccess Gateway è consentito solo un funzionamento limitato di UPnP.

- All'host locale non è permesso attivare o disattivare la connessione Internet di MediaAccess Gateway. È dunque possibile connettersi o disconnettersi da Internet solo tramite la *GUI di MediaAccess Gateway*
- Le mappature di conversione indirizzo possono essere aggiunte o modificate tramite UPnP solo per l'host su cui è in esecuzione l'applicazione UPnP.

Per impostazione predefinita, la protezione estesa è abilitata.

Attivare/disattivare la protezione estesa

Procedere come indicato di seguito:

- 1 Accedere alla GUI di MediaAccess Gateway.
Per ulteriori informazioni, vedere *"Accesso alla GUI di MediaAccess Gateway"* a pagina 23.
- 2 Nel menu **Strumenti** fare clic su **Condivisione giochi e applicazioni**.
- 3 In **Universal Plug and Play** selezionare **Usa protezione estesa**.
- 4 Fare clic su **Applica**.

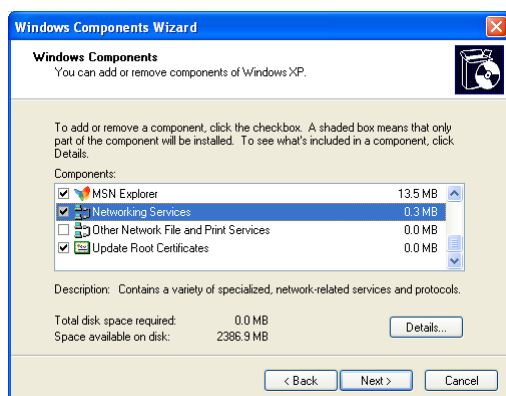
8.1.4 Installazione di UPnP in Windows XP

Aggiunta di UPnP

Se sul computer è installato Microsoft Windows XP, si consiglia di aggiungere al sistema il componente UPnP.

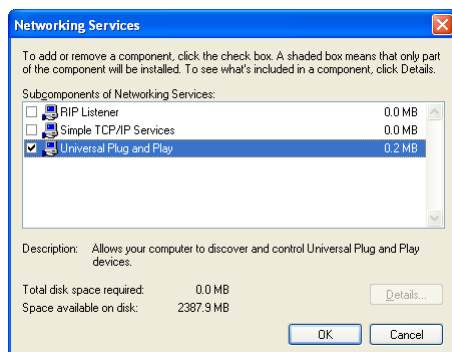
Procedere come indicato di seguito:

- 1 Nel menu **Start** di Windows fare clic su (**Impostazioni** >) **Pannello di controllo**.
- 2 Viene visualizzata la finestra **Pannello di controllo**.
Fare clic su **Installazione applicazioni**.
- 3 Viene visualizzata la finestra **Installazione applicazioni**.
Fare clic su **Installazione componenti di Windows**.
- 4 Viene visualizzata la procedura **Aggiunta guidata componenti di Windows**:



Nell'elenco **Componenti** selezionare **Servizi di rete** e fare clic su **Dettagli**.

- 5 Viene visualizzata la finestra **Servizi di rete**:



Selezionare **Universal Plug and Play** o **Interfaccia utente UPnP** e fare clic su **OK**.

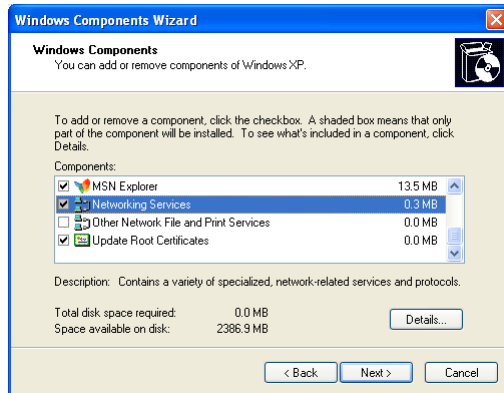
- 6 Fare clic su **Avanti** per avviare l'installazione e seguire le istruzioni visualizzate dalla procedura **Aggiunta guidata componenti di Windows**.
- 7 Al termine della procedura guidata viene visualizzato un messaggio per informare che l'installazione è stata completata correttamente. Fare clic su **Fine** per uscire.

Aggiunta del client di rilevamento e controllo dei gateway Internet

Il sistema Windows XP è in grado di rilevare e controllare i gateway Internet (IGD, Internet Gateway Devices), come MediaAccess Gateway, presenti sulla rete locale. Si consiglia pertanto di aggiungere al sistema il client di rilevamento e controllo dei gateway Internet.

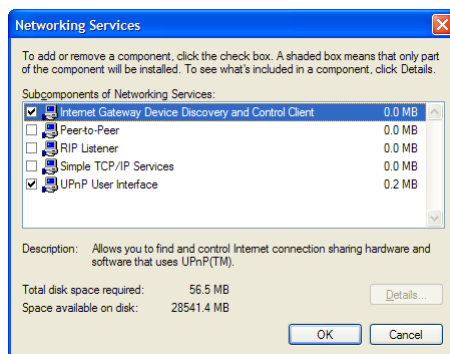
Procedere come indicato di seguito:

- 1 Nella barra delle applicazioni di Windows fare clic su **Start**.
- 2 Selezionare (**Impostazioni >**) **Pannello di controllo > Installazione applicazioni**.
- 3 Nella finestra **Installazione applicazioni** fare clic su **Installazione componenti di Windows**.
- 4 Viene visualizzata la procedura **Aggiunta guidata componenti di Windows**:



Selezionare **Servizi di rete** nell'elenco **Componenti**, quindi fare clic su **Dettagli**.

- 5 Viene visualizzata la finestra **Servizi di rete**.



Selezionare **Client rilevamento e controllo periferiche gateway Internet** e fare clic su **OK**.

- 6 Fare clic su **Avanti** per avviare l'installazione e seguire le istruzioni visualizzate dalla procedura **Aggiunta guidata componenti di Windows**.
- 7 Al termine della procedura guidata viene visualizzato un messaggio per informare che l'installazione è stata completata correttamente. Fare clic su **Fine** per uscire.

8.2 Assegnazione di un servizio (HTTP, FTP, ...) a un computer

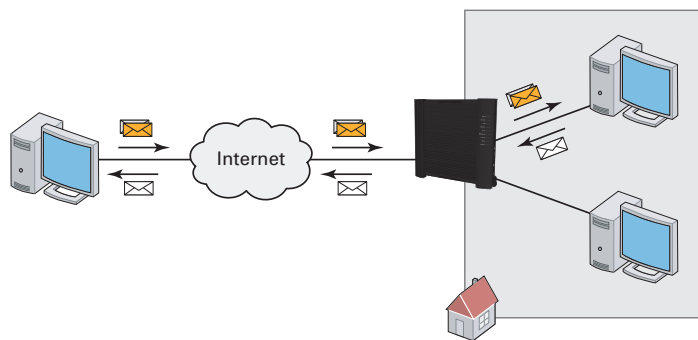
Introduzione

MediaAccess Gateway è stato progettato per consentire l'utilizzo di una singola connessione Internet per tutte le periferiche che sono connesse alla rete locale. Ciò significa che tutte le periferiche locali condividono un unico indirizzo IP pubblico come se un solo host locale fosse connesso a Internet.

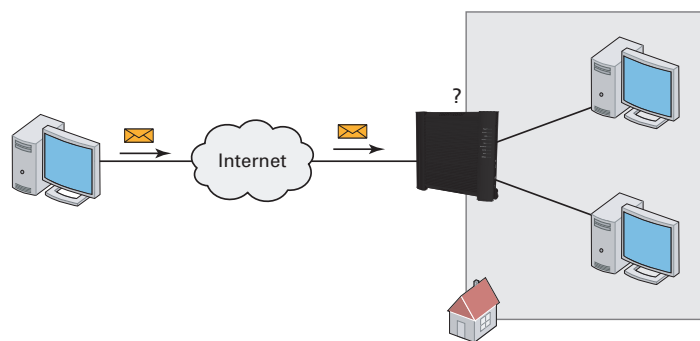
Problema

Quando MediaAccess Gateway riceve un messaggio in arrivo, MediaAccess Gateway deve decidere a quale computer inviarlo.

Se il messaggio in arrivo è la risposta a un messaggio in uscita inviato da uno dei computer, MediaAccess Gateway invia il messaggio in arrivo a tale computer.



Se si utilizza un server o un'applicazione che funge da server (ad esempio, un server HTTP, un gioco Internet), il messaggio iniziale arriverà da Internet e MediaAccess Gateway non avrà informazioni per decidere a quale computer inoltrare il messaggio in arrivo.



Soluzione

Per evitare questo problema, è possibile eseguire una delle due operazioni indicate di seguito:

- Attivare *UPnP*.
- Assegnare un gioco oppure un'applicazione a una periferica di rete locale.

UPnP

UPnP è una tecnologia che consente il funzionamento sicuro di un'ampia gamma di giochi e applicazioni di messaggistica. Il computer utilizza UPnP per comunicare a MediaAccess Gateway quali sono i servizi in esecuzione sul computer.

Ad esempio, quando sul computer si avvia un'applicazione che supporta UPnP, quest'ultima creerà automaticamente le mappature di porta nel computer e in MediaAccess Gateway.

Per ulteriori informazioni su UPnP, vedere "8.1 UPnP" a pagina 62.

Assegnare un gioco oppure un'applicazione a una periferica di rete locale

L'assegnazione di un gioco o un'applicazione a una periferica di rete locale equivale a informare MediaAccess Gateway che quando riceve una richiesta per un determinato gioco o applicazione deve inoltrare tali messaggi a un determinato computer.

Per effettuare tale operazione, procedere come indicato di seguito:

- 1 Accedere alla GUI di MediaAccess Gateway.

Per ulteriori informazioni, vedere "Accesso alla GUI di MediaAccess Gateway" a pagina 23.

- 2 Nel menu **Strumenti** fare clic su **Condivisione giochi e applicazioni**.

- 3 Nell'elenco **Scegliere un'attività** fare clic su **Assegna un gioco o un'applicazione a un dispositivo di rete locale**.

- 4 Nell'elenco **Gioco o applicazione** fare clic sul servizio da eseguire sul computer. Ad esempio, **Server HTTP (World Wide Web)**.



Se il servizio non è disponibile nell'elenco, fare clic su **Crea un nuovo gioco o una nuova applicazione** nell'elenco **Scegliere un'attività**. Per ulteriori informazioni, fare clic su **Guida** nella *GUI di MediaAccess Gateway*.

- 5 Nell'elenco **Periferica** selezionare il computer al quale assegnare il servizio. Il computer viene incluso nell'elenco con il relativo nome.
- 6 Tutte le richieste in arrivo per il servizio selezionato verranno inoltrate alla periferica selezionata. Per consentire questo servizio, MediaAccess Gateway effettuerà anche la configurazione del rispettivo firewall.

Suggerimenti

- È possibile assegnare più servizi allo stesso computer.
- Non è possibile assegnare lo stesso servizio a più computer.
- Per riassegnare un servizio a un altro computer, è prima necessario rimuovere l'assegnazione della vecchia regola e creare quella nuova.

8.3 DNS dinamico

Introduzione

Il servizio DNS dinamico consente di assegnare un nome host DNS dinamico (ad esempio, miapaginaWeb.dnsdin.org) a una connessione a banda larga persino nel caso in cui questa stia utilizzando un indirizzo IP dinamico. Non appena la periferica ottiene un nuovo indirizzo IP, il server DNS dinamico esegue l'aggiornamento al nuovo indirizzo IP.

Requisiti

Per poter configurare il servizio DNS dinamico, è prima necessario creare un account presso un provider di servizi DNS dinamici. Ad esempio,

- www.dyndns.org
- www.no-ip.com
- www.dtdns.com

Procedura

Procedere come indicato di seguito:

- 1 Accedere alla GUI di MediaAccess Gateway.
Per ulteriori informazioni, vedere *"Accesso alla GUI di MediaAccess Gateway"* a pagina 23.
- 2 Nel menu **Strumenti** fare clic su **DNS dinamico**.
- 3 Nella *Barra di navigazione* fare clic su **Configura**.

Home > Toolbox > Dynamic DNS Overview | [Configure](#)

Dynamic DNS Service
In order to use a dynamic DNS service, you must first visit the website of a Dynamic DNS service provider and register. You will receive parameters (username, password, hostname...) that can be used to configure your MediaAccess Gateway.

► **Configuration**

Enabled:

Interface: Internet

Username:

Password:

Confirm password:

Service: dyndns ▼

Host:

Pick a task...

Use dynamic DNS on multiple interfaces

- 4 Selezionare la casella di controllo **Abilitato**.
- 5 Se necessario, nell'elenco Interfaccia selezionare la connessione a banda larga alla quale assegnare il nome host DNS dinamico.
- 6 Digitare il nome utente e la password dell'account del servizio DNS dinamico nei campi corrispondenti.
- 7 Nell'elenco **Servizio**, fare clic sul nome del provider del servizio DNS dinamico.
- 8 Nella casella **Host** inserire il nome host fornito dal provider del servizio DNS dinamico (ad esempio, miapaginaWeb.dnsdin.org).
- 9 Fare clic su **Applica**.

Suggerimenti

- È possibile aggiungere più host DNS dinamici sulla connessione.
- È possibile aggiungere host DNS dinamici su più interfacce.

8.4 Server di riferimento ora della rete

Introduzione

Un **server di riferimento ora della rete** è un server che verifica che le impostazioni della periferica dell'utente (MediaAccess Gateway) siano sincronizzate con l'ora ufficiale.

L'ora verrà utilizzata per funzionalità quali:

- Controllo di accesso
Per ulteriori informazioni, consultare "9.3 Controllo di accesso" a pagina 82.
- Wireless Time Control (Controllo ora wireless)
Per ulteriori informazioni, consultare "9.4 Wireless Time Control (Controllo ora wireless)" a pagina 84.
- Registri chiamate
- Registri eventi

Requisiti

MediaAccess Gateway deve essere connesso a Internet.


Specifica del server di riferimento ora per MediaAccess Gateway

Procedere come indicato di seguito:

- 1 Accedere alla GUI di MediaAccess Gateway.
Per ulteriori informazioni, consultare "Accesso alla GUI di MediaAccess Gateway" a pagina 23.
- 2 Nel menu **Technicolor Gateway** fare clic su **Configurazione**.
- 3 Viene visualizzata la pagina **Configurazione del sistema**. Nella *Barra di navigazione*, fare clic su **Configura**.
- 4 In **Configurazione ora**, selezionare **Configurazione automatica** e configurare le seguenti impostazioni:

Home > MediaAccess Gateway > Configuration

Overview | Details | **Configure**



System Configuration

This page lets you configure your MediaAccess Gateway.

▶ **Service Configuration**

You cannot directly edit the service settings of your MediaAccess Gateway. In order to modify those settings, you must use the [Configuration Wizard](#) and follow the instructions appearing on the screen.

Service Name: Routed PPP

▶ **Time Configuration**

Auto-configuration:

Timezone: (UTC+01:00) ▼

Summer Time:

Time Server 1:

Time Server 2:


Time Server 3:

Time Server 4:

Time Server 5:

▶ **System Configuration**

Web Browsing Interception: Automatic ▼

- ▶ **Fuso orario:**
Selezionare il fuso orario da questo elenco.
 - ▶ **Ora legale:**
Selezionare **Ora legale** se si desidera che l'orologio venga impostato sull'ora legale.
 - ▶ Nella casella **Server di riferimento ora**, digitare l'indirizzo del server di riferimento ora scelto (ad esempio: **pool.ntp.org**). È possibile definire fino a cinque server di riferimento ora.
-  Se si deseleziona la casella di controllo **Configurazione automatica**, è possibile configurare manualmente le impostazioni di data e ora corrette.

5 Fare clic su **Applica**.

6 In **Configurazione ora** è possibile visualizzare l'ora appena applicata.



System Configuration

This page summarizes the current configuration of your MediaAccess Gateway.

▶ **Service Configuration**

This section contains information regarding the service configuration currently applying to your MediaAccess Gateway.

Service Name:	Routed PPPoE on 8/35 (modified by user)
---------------	---

▶ **Time Configuration**

Time Source:	Automatic
Date:	14-10-2013
Time:	15:26:09
Timezone:	(UTC+01:00)
Summer Time:	Yes
Time Since Power-on:	0 days, 0:04:30
Time Server 1:	pool.ntp.org

▶ **System Configuration**

Web Browsing Interception:	Automatic
----------------------------	-----------

9 Protezione Internet

Panoramica

MediaAccess Gateway offre diverse opzioni per la protezione della rete e la connessione di rete:

Argomento	Pagina
<i>9.1 Controllo genitori</i>	75
<i>9.2 Firewall</i>	80
<i>9.3 Controllo di accesso</i>	82
<i>9.4 Wireless Time Control (Controllo ora wireless)</i>	84

9.1 Controllo genitori

Introduzione

MediaAccess Gateway consente di negare l'accesso a siti Web specifici.

Pagina Accesso negato

Quando un utente tenta di accedere a una pagina bloccata, viene visualizzata la seguente pagina:

Access Denied...

Access to the requested website has been blocked because of the following reason:

You are not allowed to view this website.

<http://www.evill.com/>

For more information or if you believe the website has been incorrectly blocked, please contact your MediaAccess Gateway administrator.

Filtraggio basato su indirizzo

Con il filtraggio basato su indirizzo (o filtraggio URL) è possibile **bloccare siti Web in base all'indirizzo** (ad esempio www.porn.com).

Filtraggio in base al contenuto

È noto che Internet comprende un numero elevato di siti Web e tale numero aumenta ogni giorno. Di conseguenza, è praticamente impossibile mantenere aggiornato l'elenco di indirizzi.

Per risolvere questo problema, MediaAccess Gateway ha introdotto il filtraggio in base al contenuto.

Con il filtraggio in base al contenuto è possibile **bloccare i siti Web in base a una categoria di contenuto** (ad esempio pornografia) anziché all'URL. In tal modo, è sufficiente selezionare le categorie appropriate e il server delle categorie di contenuto si occupa del resto. Questo server viene aggiornato a intervalli regolari.

Combinazione dei due filtri

Il filtraggio basato su indirizzo è prioritario rispetto a quello in base al contenuto. Ciò significa che quando si blocca una determinata categoria, è comunque possibile accedere a un indirizzo specifico purché venga creata una regola per consentire l'accesso a tale URL.

Se, ad esempio, si blocca contenuto appartenente alla categoria **Finanza/Investimento**, è possibile creare una regola per stabilire un'eccezione per netbanking.mybank.com.

Attivazione del filtraggio in base al contenuto

Prima di poter utilizzare il filtraggio in base al contenuto, è necessario attivarlo acquistando una chiave di licenza presso il provider di servizi o attivando il periodo di prova di 30 giorni.

Procedere come indicato di seguito:

- 1 Accedere alla *GUI di MediaAccess Gateway*.
- 2 Nel menu **Strumenti** fare clic su **Controllo genitori**.
- 3 Nell'elenco **Scegliere un'attività** fare clic su **Attiva licenza filtraggio Web**.
- 4 Viene visualizzata la pagina **Attivazione filtraggio Web**. In **Tipo di licenza** selezionare:
 - ▶ **Valutazione 30 giorni** se si desidera prima valutare questa funzionalità.
 - ▶ **Standard** se è già stata acquistata una chiave licenza. Dopo aver selezionato questa opzione, viene visualizzata la casella Chiave licenza. Digitare la chiave di licenza ricevuta dal provider di servizi in questa confezione.
- 5 Fare clic su **Applica**.

Opzione 1: filtro in base al contenuto (in combinazione con il filtraggio basato su indirizzo)

Se si desidera utilizzare il filtraggio in base al contenuto:

- 1 Accedere alla *GUI di MediaAccess Gateway*.
- 2 Nel menu **Strumenti** fare clic su **Controllo genitori**.
- 3 Nella *Barra di navigazione* fare clic su **Configura**.
- 4 Verificare che la casella di controllo **Usa filtro in base al contenuto** sia selezionata.
- 5 Configurare il filtro in base al contenuto. Per ulteriori informazioni, vedere "9.1.1 Configurazione del filtraggio in base al contenuto" a pagina 77.
- 6 Se si desidera definire eccezioni per siti Web specifici, aggiungere le regole necessarie nel filtraggio basato su indirizzo. Per ulteriori informazioni, vedere "9.1.2 Aggiunta di regole per il filtraggio basato su indirizzo" a pagina 78.

Opzione 2: solo filtraggio basato su indirizzo

Selezionare questa opzione se su MediaAccess Gateway non è disponibile il filtraggio del contenuto o se non si desidera utilizzare questa funzionalità.

Per configurare il filtraggio basato su indirizzo:

- 1 Accedere alla *GUI di MediaAccess Gateway*.
- 2 Nel menu **Strumenti** fare clic su **Controllo genitori**.
- 3 Nella *Barra di navigazione* fare clic su **Configura**.
- 4 Verificare che la casella di controllo **Usa filtraggio basato su indirizzo** sia selezionata.
- 5 In **Azione per siti sconosciuti** selezionare:
 - ▶ **Consenti** come regola predefinita se si desidera consentire l'accesso a **tutti** i siti Web e specificare manualmente i siti Web non accessibili.
 - ▶ **Blocca** come regola predefinita se si desidera negare l'accesso a **tutti** i siti Web e specificare manualmente un numero di siti Web accessibili.
- 6 Fare clic su **Applica**.
- 7 Se si desidera definire eccezioni per siti Web specifici, aggiungere le regole necessarie nel filtraggio basato su indirizzo. Per ulteriori informazioni, vedere "9.1.2 Aggiunta di regole per il filtraggio basato su indirizzo" a pagina 78.

9.1.1 Configurazione del filtraggio in base al contenuto

Requisiti

Su MediaAccess Gateway deve essere attivato il filtraggio in base al contenuto.

Per ulteriori informazioni, vedere *"Attivazione del filtraggio in base al contenuto"* a pagina 75.

Accesso alla pagina di configurazione

Procedere come indicato di seguito:

- 1 Accedere alla *GUI di MediaAccess Gateway*.
- 2 Nel menu **Strumenti** fare clic su **Controllo genitori**.
- 3 Nella *Barra di navigazione* fare clic su **Configura**.
- 4 In **Filtraggio in base al contenuto** è possibile modificare le impostazioni del filtro in base al contenuto.

Configurazione

In **Filtraggio in base al contenuto**

- 1 Selezionare la casella di controllo **Usa filtro in base al contenuto** (se necessario).
- 2 Nell'elenco **Azione per i siti non inseriti in una categoria** selezionare un'azione predefinita per i siti che non sono ancora stati inseriti in una categoria.
- 3 In **Livello contenuto** selezionare il livello di contenuto che si desidera utilizzare.
Se si desidera una vista più dettagliata del contenuto che verrà bloccato per questo livello, fare clic sul collegamento **Modifica** accanto al livello di contenuto.
Se necessario, è possibile modificare **Nome**, **Descrizione** e **Configurazione** del livello di contenuto.
- 4 Fare clic su **Applica** dopo aver effettuato le modifiche.

Creazione di un livello di contenuto personalizzato

Procedere come indicato di seguito:

- 1 Nell'elenco **Scegliere un'attività** fare clic su **Crea un nuovo livello di contenuto**.
- 2 Inserire un **Nome** e una **Descrizione** per il livello di contenuto, quindi fare clic su **Avanti**.
- 3 In **Configurazione** selezionare:
 - ▶ **Clona livello esistente** se si desidera iniziare da un livello esistente. È ora possibile selezionare il livello che si desidera clonare.
 - ▶ **Lista bianca** se si desidera bloccare tutto e selezionare il contenuto da consentire.
 - ▶ **Lista nera** se si desidera consentire tutto e selezionare il contenuto da bloccare.
 Fare clic su **Avanti**.
- 4 In **Configurazione**:
 - ▶ Selezionare le caselle di controllo delle categorie/dei gruppi che si desidera consentire.
 - ▶ Deselezionare le caselle di controllo delle categorie/dei gruppi che si desidera bloccare.
- 5 Fare clic su **Applica**.
- 6 Configurare il filtro in base al contenuto con il nuovo livello. Per ulteriori informazioni, vedere *"Configurazione"* a pagina 77.

9.1.2 Aggiunta di regole per il filtraggio basato su indirizzo

Introduzione

Il filtraggio basato su indirizzo ha una priorità superiore rispetto a quello in base al contenuto. Ciò significa che quando si blocca una determinata categoria, è comunque possibile accedere a un sito specifico se lo stesso è consentito nel filtraggio basato su indirizzo.

Esempio

Se si blocca contenuto appartenente alla categoria **Finanza/Investimento** e si consente l'accesso a `netbanking.mybank.com`, il sito `netbanking.mybank.com` sarà comunque accessibile.

Opzioni

Con il filtraggio basato su indirizzo è possibile:

- *Negare l'accesso a un sito Web specifico.*
- *Consentire l'accesso a un sito Web specifico.*
- *Reindirizzare un sito Web.*
- *Reindirizzare tutti i siti Web.*

Negare l'accesso a un sito Web specifico

Procedere come indicato di seguito:

- 1 Accedere alla *GUI di MediaAccess Gateway*.
- 2 Nel menu **Strumenti** fare clic su **Controllo genitori**.
- 3 Verificare che la casella di controllo **Usa filtraggio basato su indirizzo** sia selezionata.
- 4 Inserire l'URL del sito Web da bloccare (ad esempio "mail.provider.com") nella casella **Sito Web**.
- 5 Nell'elenco **Azione** fare clic su **Blocca**.
- 6 Fare clic su **Aggiungi**.

Consentire l'accesso a un sito Web specifico

Procedere come indicato di seguito:

- 1 Accedere alla *GUI di MediaAccess Gateway*.
- 2 Nel menu **Strumenti** fare clic su **Controllo genitori**.
- 3 Verificare che la casella di controllo **Usa filtraggio basato su indirizzo** sia selezionata.
- 4 Inserire l'URL del sito Web per il quale consentire l'accesso (ad esempio, "netbanking.bank.com") nella casella **Sito Web**.
- 5 Nell'elenco **Azione** fare clic su **Consenti**.
- 6 Fare clic su **Aggiungi**.

Reindirizzare un sito Web

Procedere come indicato di seguito:

- 1 Accedere alla *GUI di MediaAccess Gateway*.
- 2 Nel menu **Strumenti** fare clic su **Controllo genitori**.
- 3 Verificare che la casella di controllo **Usa filtraggio basato su indirizzo** sia selezionata.
- 4 Inserire l'URL del sito Web da reindirizzare (ad esempio, "cracks.am") nella casella **Sito Web**.
- 5 Fare clic su **Reindirizza** nell'elenco **Azione**.

- 6 Inserire l'URL del sito Web presso il quale effettuare il reindirizzamento (ad esempio, "azienda.com/criteriinternet.htm") nella casella **Reindirizza**.
- 7 Fare clic su **Aggiungi**.

Reindirizzare tutti i siti Web

Procedere come indicato di seguito:

- 1 Accedere alla *GUI di MediaAccess Gateway*.
- 2 Nel menu **Strumenti** fare clic su **Controllo genitori**.
- 3 Verificare che la casella di controllo **Usa filtraggio basato su indirizzo** sia selezionata.
- 4 Inserire "*" nella casella **Sito Web**.
- 5 Fare clic su **Reindirizza** nell'elenco **Azione**.
- 6 Inserire l'URL del sito Web presso il quale effettuare il reindirizzamento (ad esempio, "azienda.com/criteriinternet.htm") nella casella **Reindirizza**.
- 7 Fare clic su **Aggiungi**.

9.2 Firewall

Introduzione

MediaAccess Gateway viene fornito con un firewall integrato che aiuta a proteggere la rete contro attacchi da Internet. Questo firewall dispone di una serie di livelli predefiniti per consentire di adattarlo alle proprie esigenze.

Livelli di protezione predefiniti

MediaAccess Gateway dispone di una serie di livelli di protezione predefiniti. Sono disponibili i livelli seguenti:

■ Blocca tutto:

Tutto il traffico in uscita da e in entrata su Internet viene bloccato. Il firewall non consente la condivisione di giochi e applicazioni.



Sebbene con l'impostazione Blocca tutto vengano bloccate tutte le connessioni, alcuni tipi di traffico obbligatori, come il servizio DNS, vengono comunque inoltrati tra LAN e WAN tramite MediaAccess Gateway.

■ Standard:

Sono consentite tutte le connessioni in uscita. Tutte le connessioni in entrata vengono bloccate, a eccezione delle connessioni in entrata assegnate a un host locale tramite la condivisione di giochi e applicazioni. Questo è il livello di firewall predefinito. Questo è il *livello di firewall predefinito*.

■ Disabilitato:

È consentito il passaggio di tutto il traffico in entrata e in uscita attraverso MediaAccess Gateway, inclusa la condivisione di giochi e applicazioni.



I livelli del firewall hanno effetto solo sul traffico che passa attraverso MediaAccess Gateway. Ciò significa che la gestione del traffico direttamente designato in uscita da e in entrata su MediaAccess Gateway è indipendente dal livello di firewall selezionato.



I controlli del protocollo verranno effettuati su tutte le connessioni accettate, indipendentemente dal livello scelto.

Modifica del livello di protezione

Procedere come indicato di seguito:

- 1 Accedere alla *GUI di MediaAccess Gateway*.
- 2 Nel menu **Strumenti**, fare clic su **Firewall**.
- 3 Viene visualizzata la pagina **Firewall**. Nell'angolo in alto a destra fare clic su **Configura**.
- 4 In **Impostazioni di protezione** selezionare il livello di protezione desiderato, quindi fare clic su **Applica**.

Creazione di un livello di protezione personalizzato

Procedere come indicato di seguito:

- 1 Nel menu **Strumenti** fare clic su **Firewall**.
- 2 Nella sezione **Firewall** visualizzare la pagina **Configura**.
- 3 Nell'elenco **Scegliere un'attività** fare clic su **Crea nuovo livello di protezione**.
- 4 Nella casella **Nome** digitare un nome per il nuovo livello di protezione, quindi selezionare un livello di protezione esistente da clonare.
- 5 Fare clic su **Applica**.



Dopo la creazione di un livello di protezione, non è più possibile eliminarlo. Sarà sempre disponibile nell'elenco dei livelli di protezione.

- 6 Viene visualizzata una pagina con le impostazioni firewall del livello di protezione appena creato. Fare clic su **Modifica**.
- 7 Inserire le seguenti informazioni:

▶ Il **Nome** della regola del firewall.

▶ L'**Interfaccia di origine** e l'**Indirizzo IP** (intervallo).



Utilizzare **Qualunque** come Indirizzo IP per analizzare tutto il traffico dell'interfaccia.

È inoltre possibile immettere un indirizzo IP (intervallo) **Definito dall'utente**.

▶ L'**Interfaccia di destinazione** e l'**Indirizzo IP** (intervallo).



Utilizzare **Qualunque** come Indirizzo IP per analizzare tutto il traffico dell'interfaccia.

È inoltre possibile immettere un indirizzo IP (intervallo) **Definito dall'utente**.

▶ Il tipo di **Servizio** del traffico. È possibile che si tratti di un protocollo (DNS, SMTP e così via) o di un servizio del sistema MediaAccess Gateway specifico.

8 Selezionare un'**Azione** da eseguire sul traffico per il quale sono valide le regole del firewall:

▶ **Accetta**: per consentire il passaggio del traffico

▶ **Nega**: per respingere il traffico (senza notifica)

▶ **Conta**: per consentire il passaggio del traffico effettuando il conteggio degli accessi.

9 Fare clic su **Applica**.

9.3 Controllo di accesso

Introduzione

Il controllo di accesso consente di creare delle *pianificazioni per l'accesso a Internet*.

Per impostazione predefinita, tutte le periferiche hanno accesso costante a Internet. Il controllo di accesso consente di creare delle eccezioni a tale regola, aggiungendo una pianificazione degli accessi per le periferiche. È possibile definire due pianificazioni per ciascuna periferica:

- Una pianificazione per i giorni lavorativi (da lunedì a venerdì)
Ad esempio: nei giorni lavorativi il computer dei propri figli può accedere a Internet dalle 6:00 alle 7:59 e dalle 19:00 alle 21:59.
- Una pianificazione per il fine settimana (sabato e domenica)
Ad esempio: nel fine settimana il computer dei propri figli può accedere a Internet dalle 9:00 alle 22:59.



In base alla versione software utilizzata dal provider di servizi, questa funzionalità potrebbe non essere ancora disponibile in MediaAccess Gateway.

Avvertenza

Verificare che le persone che utilizzano queste periferiche siano a conoscenza della pianificazione dell'ora. In tal modo, si eviteranno perdite di dati o interruzioni impreviste del servizio.

Requisiti

Per poter iniziare:


- MediaAccess Gateway deve essere connesso a Internet.
- MediaAccess Gateway deve utilizzare un server di riferimento ora per la configurazione dell'ora.
Per ulteriori informazioni, consultare "8.4 Server di riferimento ora della rete" a pagina 72.

Creazione di una pianificazione di accesso

Procedere come indicato di seguito:

- 1 Su **Rete domestica**, fare clic su **Controllo di accesso**.
- 2 Viene visualizzata la pagina **Controllo di accesso**.
- 3 Se non è stata ancora creata una regola di accesso per la periferica, selezionare la periferica in **Utilità di pianificazione periferica** e fare clic su **Aggiungi**.

Home > Home Network > Access Control



Device Access Scheduler

This feature allows you to configure the times that specific devices can access the Internet through your MediaAccess Gateway.

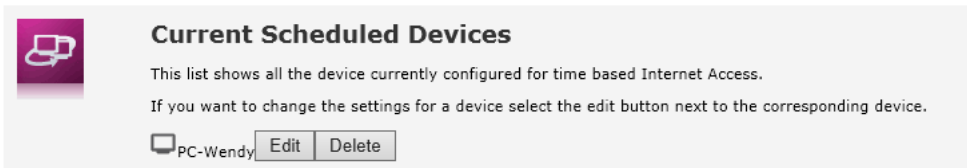
This can be used as a form of parental control.

Select device:

Any device that show in the format Unknown-XX-XX-XX-XX-XX-XX are your devices that the MediaAccess Gateway can not find the full name for, you can configure these manually [here](#).

La periferica selezionata ora viene elencata in **Periferiche attuali pianificate**.

- 4 In **Periferiche attuali pianificate**, fare clic sul pulsante **Modifica** accanto alla periferica.



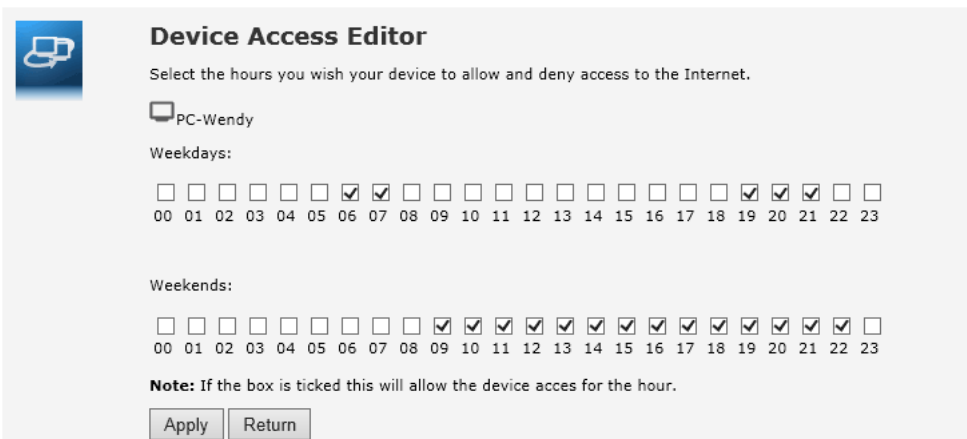
Current Scheduled Devices

This list shows all the device currently configured for time based Internet Access.

If you want to change the settings for a device select the edit button next to the corresponding device.

PC-Wendy

- 5 Viene visualizzata la pagina **Editor accesso periferica**. Selezionare le ore in cui si desidera **consentire** l'accesso a Internet. Ad esempio, se si seleziona **06**, l'accesso sarà consentito dalle 6:00 alle 6:59.



Device Access Editor

Select the hours you wish your device to allow and deny access to the Internet.

PC-Wendy

Weekdays:

<input type="checkbox"/>	<input type="checkbox"/>	<input type="checkbox"/>	<input type="checkbox"/>	<input type="checkbox"/>	<input type="checkbox"/>	<input checked="" type="checkbox"/>	<input checked="" type="checkbox"/>	<input type="checkbox"/>	<input type="checkbox"/>	<input type="checkbox"/>	<input type="checkbox"/>	<input type="checkbox"/>	<input type="checkbox"/>	<input type="checkbox"/>	<input type="checkbox"/>	<input type="checkbox"/>	<input type="checkbox"/>	<input checked="" type="checkbox"/>	<input checked="" type="checkbox"/>	<input checked="" type="checkbox"/>	<input type="checkbox"/>	<input type="checkbox"/>	
00	01	02	03	04	05	06	07	08	09	10	11	12	13	14	15	16	17	18	19	20	21	22	23

Weekends:

<input type="checkbox"/>	<input type="checkbox"/>	<input type="checkbox"/>	<input type="checkbox"/>	<input type="checkbox"/>	<input type="checkbox"/>	<input type="checkbox"/>	<input type="checkbox"/>	<input checked="" type="checkbox"/>	<input checked="" type="checkbox"/>	<input checked="" type="checkbox"/>	<input checked="" type="checkbox"/>	<input checked="" type="checkbox"/>	<input checked="" type="checkbox"/>	<input checked="" type="checkbox"/>	<input checked="" type="checkbox"/>	<input checked="" type="checkbox"/>	<input checked="" type="checkbox"/>	<input checked="" type="checkbox"/>	<input checked="" type="checkbox"/>	<input checked="" type="checkbox"/>	<input checked="" type="checkbox"/>	<input checked="" type="checkbox"/>	<input type="checkbox"/>
00	01	02	03	04	05	06	07	08	09	10	11	12	13	14	15	16	17	18	19	20	21	22	23

Note: If the box is ticked this will allow the device access for the hour.

- 6 Fare clic su **Applica**.

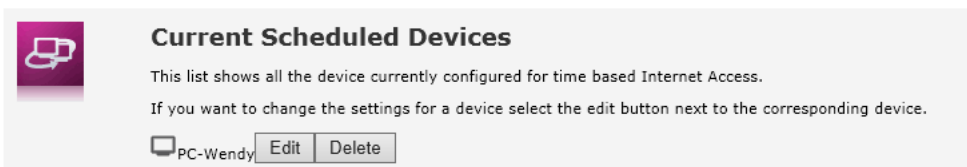
- 7 La pianificazione ora è attiva.

Rimozione di una pianificazione di accesso

Rimuovendo la pianificazione di accesso per una periferica, verrà consentito l'accesso costante a Internet.

Procedere come indicato di seguito:

- 1 Su **Rete domestica** (Rete domestica), fare clic su **Controllo di accesso**.
- 2 Viene visualizzata la pagina **Controllo di accesso**. In **Periferiche attuali pianificate**, fare clic sul pulsante **Elimina** accanto alla periferica.



Current Scheduled Devices

This list shows all the device currently configured for time based Internet Access.

If you want to change the settings for a device select the edit button next to the corresponding device.

PC-Wendy

- 3 Questa periferica ora ha accesso costante a Internet.

9.4 Wireless Time Control (Controllo ora wireless)

Introduzione

Wireless Time Control (Controllo ora wireless) consente di limitare l'accesso wireless ad una o due sessioni. Ciò significa che le periferiche wireless non potranno connettersi a Internet (o alla rete locale) al di fuori di questi intervalli di tempo.



In base alla versione software utilizzata dal provider di servizi, questa funzionalità potrebbe non essere ancora disponibile in MediaAccess Gateway.

Avvertenza

Verificare che le persone che utilizzano una connessione wireless siano a conoscenza di questi intervalli di tempo. In tal modo, si eviteranno perdite di dati o interruzioni impreviste del servizio.


Requisiti

Per poter iniziare:

- MediaAccess Gateway deve essere connesso a Internet.
- MediaAccess Gateway deve utilizzare un server di riferimento ora per la configurazione dell'ora.
Per ulteriori informazioni, consultare "8.4 Server di riferimento ora della rete" a pagina 72.

Procedura

- 1 Accedere alla GUI di Technicolor.
Per ulteriori informazioni, consultare "3 Strumenti di configurazione" a pagina 21.
- 2 Su **Rete domestica**, fare clic su **Controllo di accesso**.
- 3 Viene visualizzata la pagina **Controllo di accesso**. Nell'elenco **Scegliere un'attività**, fare clic su **Controllo ora wireless**.
- 4 Viene visualizzata la pagina **Controllo ora rete wireless**.



Wireless Network Time Control

This feature allows you to configure the times the wireless on your MediaAccess Gateway will be active. This can be used as a power saving feature or a form of parental control.

Wireless Status: enabled

Enable Schedule:

Select the time your Network will be available from:

Session 1 Start Time: : End Time: :

Session 2 Start Time: : End Time: :

- 5 Selezionare la casella **Abilita pianificazione**.
- 6 Selezionare un'ora di inizio e un'ora di fine per la prima sessione.
- 7 Selezionare un'ora di inizio e un'ora di fine per la seconda sessione.
- 8 Fare clic su **Applica**.

10 Supporto

Introduzione

In questo capitolo vengono suggerite alcune soluzioni ai problemi che potrebbero verificarsi durante l'installazione, la configurazione o l'uso di MediaAccess Gateway.

Se i suggerimenti forniti non consentono di risolvere il problema, contattare il provider di servizi.

Argomenti


Questo capitolo descrive i seguenti argomenti:

Argomento	Pagina
<i>10.1 Risoluzione dei problemi di MediaAccess Gateway di tipo generale</i>	86
<i>10.2 Risoluzione dei problemi di connessione Ethernet</i>	87
<i>10.3 Risoluzione dei problemi di connessione wireless</i>	88
<i>10.4 Risoluzione dei problemi relativi a Voice over IP</i>	90
<i>10.5 Risoluzione dei problemi di condivisione dei contenuti</i>	91
<i>10.6 Ripristino alle impostazioni di fabbrica predefinite</i>	92

10.1 Risoluzione dei problemi di MediaAccess Gateway di tipo generale

Nessuno dei LED si accende (MediaAccess Gateway non funziona)

Verificare che:

- MediaAccess Gateway sia collegato a una presa di alimentazione.
- La tensione utilizzata per MediaAccess Gateway sia quella appropriata.
 -  I requisiti di alimentazione di MediaAccess Gateway sono indicati chiaramente sull'etichetta di identificazione di MediaAccess Gateway. Utilizzare solo l'adattatore di alimentazione in dotazione con MediaAccess Gateway.
- MediaAccess Gateway sia acceso mediante il pulsante o il selettore rotante presenti sul pannello posteriore.

Il LED Broadband non si accende o lampeggia

Verificare che:

- Il cavo DSL sia collegato correttamente. Per ulteriori informazioni, vedere *"2.1 Collegamento di MediaAccess Gateway alla rete del provider di servizi"*.
- Il servizio DSL sia abilitato sulla linea telefonica. Per ulteriori informazioni, contattare il proprio provider di servizi.

Il LED Internet non si accende

Se è necessaria l'autenticazione per connettersi a Internet, verificare che il nome utente e la password siano corretti.

Procedere come indicato di seguito:

- 1 Accedere alla *GUI di MediaAccess Gateway*.
- 2 Nel menu **Banda larga** fare clic su **Servizi Internet**.
- 3 In **Internet** fare clic su **Visualizza ulteriori informazioni**.
- 4 Controllare il nome utente.
- 5 Inserire di nuovo la password.
- 6 Fare clic su **Connetti**.

MediaAccess Gateway non è raggiungibile

Se non è possibile accedere a MediaAccess Gateway tramite il browser Web o la Procedura guidata di configurazione, è consigliabile ripristinare le impostazioni di fabbrica predefinite dell'hardware, come descritto in *"10.6 Ripristino alle impostazioni di fabbrica predefinite"* a pagina 92.

10.2 Risoluzione dei problemi di connessione Ethernet

Il LED Ethernet non si accende

Verificare che:

- Il cavo Ethernet sia collegato correttamente alla porta Ethernet su MediaAccess Gateway e sul computer.
- Il tipo di cavo utilizzato sia appropriato per l'apparecchiatura Ethernet, ovvero sia un cavo almeno UTP CAT5 con connettori RJ-45.

10.3 Risoluzione dei problemi di connessione wireless

MediaAccess Gateway non appare nella lista dei punti di accesso del client wireless

- Controllare che il punto di accesso di MediaAccess Gateway sia abilitato e che il nome della rete venga mostrato.
 - a Accedere a *GUI di MediaAccess Gateway*.
Per ulteriori informazioni, vedere "Accesso alla GUI di MediaAccess Gateway" a pagina 23.
 - b In **Rete domestica** fare clic su **Wireless**.
 - c Viene visualizzata la pagina **Punto di accesso wireless**.
 - d Nella *Barra di navigazione* fare clic su **Configura**.
 - e In **Configurazione** selezionare **WLAN abilitata** e Interfaccia **Abilitata**.
 - f In **Protezione** selezionare **Mostra nome rete (SSID)**.
 - g Fare clic su **Applica**.
- Se il segnale è debole o non disponibile, provare a riposizionare MediaAccess Gateway oppure, se disponibili, a cambiare direzione alle antenne di MediaAccess Gateway per ottenere prestazioni ottimali.
- *Cambiare il canale wireless.*

Il punto di accesso di MediaAccess Gateway non è più disponibile

Se in precedenza è stato possibile effettuare la connessione e ora non lo è più:

- Controllare che la scheda del client wireless sia abilitata (messaggio tipo "radio on").
- Controllare che il client wireless utilizzi le impostazioni wireless corrette (nome rete (SSID), impostazioni di protezione).

Portata o connettività wireless scarsa

Provare quanto indicato di seguito.

- Controllare la forza del segnale, indicata dallo strumento di gestione dei client wireless. Se il segnale è debole, provare a riposizionare MediaAccess Gateway oppure, se disponibili, a cambiare direzione alle antenne di MediaAccess Gateway per ottenere prestazioni ottimali.
- *Cambiare il canale wireless.*
- Utilizzare WPA(2)-PSK come codifica.
Per ulteriori informazioni, vedere "4.4 Protezione della connessione wireless" a pagina 34.

Cambiare il canale wireless

Procedere come indicato di seguito:

- 1 Accedere alla *GUI di MediaAccess Gateway*.
- 2 In **Rete domestica** fare clic su **Wireless**.



- 3 Viene visualizzata la pagina **Punto di accesso wireless**.
- 4 Nella *Barra di navigazione* fare clic su **Configura**.
- 5 In **Configurazione** selezionare il canale desiderato nell'elenco **Selezione canale**.
- 6 Fare clic su **Applica**.

Impossibile connettersi tramite WPS

Se si riscontrano problemi con la connessione del client wireless tramite WPS, provare a configurarlo manualmente. Per ulteriori informazioni, vedere *"4 Collegamento in rete wireless"* a pagina 29.

10.4 Risoluzione dei problemi relativi a Voice over IP

Introduzione

Se non si riesce a effettuare o ricevere chiamate telefoniche mediante MediaAccess Gateway, provare con le soluzioni suggerite in questa sezione.

Chiamate con VoIP

Se si riscontrano problemi con le chiamate tramite VoIP:

- Verificare che il telefono sia collegato correttamente a MediaAccess Gateway.
- Verificare che i LED **Power** (Alimentazione), **Broadband** e **Voice** (Voce) siano accesi.

10.5 Risoluzione dei problemi di condivisione dei contenuti

Come ottenere l'indirizzo IP della periferica di archiviazione USB

MediaAccess Gateway utilizza sempre l'indirizzo più alto disponibile nel pool DHCP. Quando si utilizzano le impostazioni predefinite, tale indirizzo sarà **192.168.1.253**.


È sempre possibile controllare l'indirizzo IP nel seguente modo:

- 1 Accedere alla GUI di MediaAccess Gateway.
Per ulteriori informazioni, consultare *"Accesso alla GUI di MediaAccess Gateway"* a pagina 23.
- 2 Nel menu **Strumenti**, fare clic su **Condivisione dei contenuti**.
- 3 In **Configurazione IP**, è possibile cercare l'indirizzo IP da utilizzare.

10.6 Ripristino alle impostazioni di fabbrica predefinite

Ripristino di MediaAccess Gateway

Se non è più possibile collegarsi a MediaAccess Gateway oppure si intende procedere a una nuova installazione, è consigliabile eseguire il ripristino alle impostazioni di fabbrica predefinite.

 Il ripristino delle impostazioni di fabbrica predefinite comporta l'eliminazione di tutte le modifiche apportate alla configurazione. Pertanto, dopo il ripristino, sarà necessario riconfigurare MediaAccess Gateway.

Sarà anche necessario associare di nuovo i client wireless, come descritto in "4.2 Connessione del client wireless senza WPS" a pagina 32.

Metodi

È possibile scegliere tra:

- Ripristino di MediaAccess Gateway tramite la GUI di MediaAccess Gateway
- Ripristinare MediaAccess Gateway tramite il pulsante Ripristina

Ripristino di MediaAccess Gateway tramite la GUI di MediaAccess Gateway

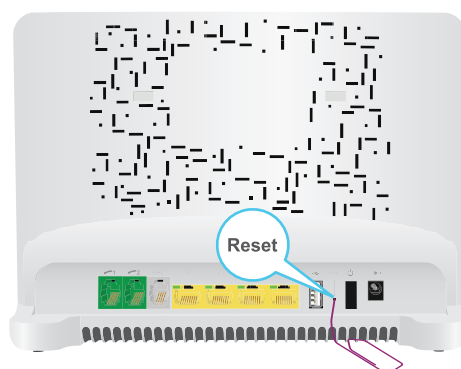
Procedere come indicato di seguito:

- 1 Accedere alla *GUI di MediaAccess Gateway*.
- 2 Nel menu **MediaAccess Gateway** fare clic su **Configurazione**.
- 3 Nell'elenco **Scegliere un'attività** fare clic su **Ripristina MediaAccess Gateway**.
- 4 MediaAccess Gateway ripristina la configurazione iniziale ed effettua il riavvio.
- 5 MediaAccess Gateway torna alla pagina home di MediaAccess Gateway (a meno che l'indirizzo IP del computer sia fisso e non si trovi nella stessa sottorete dell'indirizzo IP predefinito di MediaAccess Gateway, ovvero 192.168.1.1).


Ripristinare MediaAccess Gateway tramite il pulsante Ripristina

Procedere come indicato di seguito:

- 1 Verificare che MediaAccess Gateway sia acceso.
- 2 Premere il pulsante **Ripristina** per 7 secondi, quindi rilasciarlo.



- 3 MediaAccess Gateway si riavvia.

 L'amministratore del sistema potrebbe avere disabilitato il pulsante di ripristino fisico di MediaAccess Gateway. In tal caso, il ripristino hardware ai valori predefiniti non è possibile.

TECHNICOLOR WORLDWIDE HEADQUARTERS

1-5 rue Jeanne d'Arc
92130 Issy les Moulineaux
France

www.technicolor.com



Copyright 2015 Technicolor. Tutti i diritti riservati.
Tutti i nomi commerciali citati sono marchi di servizi, marchi
o marchi registrati delle rispettive società. Specifiche soggette
a modifica senza preavviso.
DMS3-CTC-25-167 v1.0